

- 令和2年夕張市成人祭……………2
- 拠点複合施設「りすた」供用開始に伴う施設利用のお知らせ…3
- キラリ!～魅力ある高校づくりへの取り組み～……………4
- 夕張高校チャレンジ・モア・スピリッツ第26号……………5
- 国保のお話vol.19……………6
- 後期高齢者医療制度のお知らせ……………8
- 夕張市地域おこし協力隊通信……………9
- 確定申告（所得税）と市道民税申告相談のお知らせ……………10



模擬坑道排水開始

令和2年1月20日、夕張市石炭博物館模擬坑道内の排水作業を開始しました。

平成31年4月18日に発生した火災鎮火のため注入した3000tの水を、排水ポンプを使って排出していきます。作業は令和2年4月30日までには完了する予定です。

夕張市の、ひいては北海道の歴史的遺産である模擬坑道ですが、修復が可能であるかは水を抜いてみるまで分かりません。市としては、施設の再開を目指し、安全かつ迅速に作業を進めて参ります。

令和2年 夕張市成人祭

ふるさと夕張に集った新成人



1月12日、清水沢地区公民館で夕張市成人祭実行委員会主催の「令和2年夕張市成人祭」が行われ、市内外から44人が出席しました。新成人を代表して、成田和広さんと二階堂ののかさんが、これまで支えてくれた方々への感謝の気持ちと、これからに向けた決意など、新成人の抱負を述べました。



成田 和広さん

私たちも二十歳を迎え、すでに就職している者や学業に励んでいる者など立場は様々ですが、一人ひとりが社会へ力強く前進していきます。

この夕張に生まれ、小・中・高とともに育った仲間と今こうして成人を迎えられたことをとてもうれしく感じています。また、転校していった皆さんの仲間のことを思うと寂しさがありますが、いつか互いに社会人としてあの頃よりも成長した姿で再会できる日を楽しみに、自分も負けずに頑張っていく覚悟です。

今日、私たちがこうして成人式を迎えられるのは私たちを支えてくださいました両親や家族、導いてくださいました先生方、地域の方々、共に歩んだ仲間達のおかげです。

令和最初の新成人として、この感謝の気持ちとこのまちで生まれ育った誇り、成人としての決意を胸に刻み、社会人としてたくましく、人として優しく成長していきます。



二階堂 ののかさん

私は、高校を卒業したのち、夕張市役所へ入庁し気が付けば2年が経とうとしています。

今まで、辞めたいと思うこともたくさんあり、辛くて泣いた日もありました。

毎日ヘトヘトで、思いつめたとき、私を助けてくれたのはここにいます。仲間や親。そしてこの夕張です。

たくさん笑って泣いて喧嘩もしているそんな時を過ごしてきた仲間。それぞれ進路で離れてからも些細な事で連絡を取り合って、会えば懐かしい話ができる。

家に帰れば「おかえり」と待っていてくれるお父さんやお母さん。どんな自分も理解し支えてくれた家族。

近所の方が家族のように私のことを心配して声をかけてくれるこのまち、夕張。

こんな何気ないことが当たり前なことではなく、あたたかく、たくさんの方のつながりで今の自分があること、この夕張で過ごさなければ気づけなかったことだと思います。

今日、この地元夕張で仲間とともに成人を迎えられたことを誇りに思い、この気持ちを大切に過ごしていきたいと思えます。

そしてこんな素敵なあなたがいままで育ったことへの感謝を忘れず、お世話になった方々へ恩返しができるよう立派な大人になることをここに誓います。

20年間の
おもなできごと

平成11年 道東自動車道千歳恵庭JCT〜夕張間開通(10月) 平成13年 夕張高等養護学校開校(4月) 平成15年 追想115年・市制施行60周年記念式典挙行(11月) 平成19年 財政再建団体となる(4月) 平成20年 道道札幌夕張線新ルート開通(12月) 平成22年 夕張中学校開校(4月) 平成23年 ゆづばり小学校開校(4月) 平成24年 夕張シューパロダム湖周辺の橋梁群とその景観が市文化財に指定(9月) 平成26年 夕張シューパロダム試験渇水により三弦橋が湖中の文化財に(4月) 平成27年 夕張メロン地理的表示(GI)保護制度に登録(12月) 平成29年 「RESTAURANT! Chainerenge More!」を掲げ、財政再建と地域再生の両立に着手(4月) 平成30年 夕張市石炭博物館全面改修しリニューアルオープン(4月) 令和元年 「炭鉄港」が日本遺産に認定(5月)

生まれた頃の人口

人口	15,821人
男	7,550人
女	8,271人
世帯	7,548世帯
(平成11年9月末)	

拠点複合施設「りすた」供用開始に伴う施設利用のお知らせ

◆施設案内

オープン日：令和2年3月1日（日曜日） 開館時間：午前6時30分から午後9時まで
各種施設の使用時間は広報1月号をご覧ください。

◆施設利用申込方法

拠点複合施設「りすた」の使用申請は令和2年2月3日（月曜日）より開始します。
受付窓口 南支所（夕張市清水沢宮前町1番地） ☎59-6111
平日 午前9時00分から午後5時00分まで

◆教育委員会・図書コーナーの拠点複合施設「りすた」への移転について

3月1日（日）供用開始の拠点複合施設「りすた」へ「教育委員会」・「図書コーナー」が移転します。

これに伴い「教育委員会」・「図書コーナー」の電話番号が下記に変更となります。

【教育委員会事務局】

教育係 ☎57-7581
子ども・子育て支援係 ☎57-7582 FAX: 57-7710
りすた利用予約・りすた図書館 ☎57-7583

◆南支所の拠点複合施設「りすた」への移転について

「南支所」での各種申請など手続きについては次のとおりです。

- 2月28日（金）まで 現在地（清水沢宮前町）で受付。
 - 3月2日（月）から 新施設（南清水沢4丁目）で受付。
- 受付時間 午前8時45分から午後5時30分まで
- 問合せ電話番号 ☎59-6111は変更ありません。

◆清水沢地区公民館・市民研修センターの利用について

「清水沢地区公民館」・「市民研修センター」は、2月28日（金）をもって利用を終了します。

- 利用の受付 2月21日（金）まで

問合せ先 南支所 ☎59-6111

◆拠点複合施設「りすた」施設一般公開を行います

供用開始に先立ち、施設内を自由に見学することができます。（図書の貸出・施設内での遊戯などはできません。）

- とき・ところ 令和2年2月29日（土） 午後1時から午後3時30分まで
- ※駐車場の台数には限りがあります。

問合せ先 市建築住宅係 ☎52-3119



魅力ある高校づくりへの取り組み

問合せ先 夕張高校 ☎59-7808

進路報告体験会

12月10日の5、6校時の総合的な探究学習の時間に、進路活動体験報告会が行われました。報告会の前半は3年生が1、2年生に向けて自分たちのこれまでの進路活動についての報告を行いました。

3年生は自分の進路活動について「様々な活動に挑戦してよかった」「何度もオープンキャンパスに行ったことがよかった」といった成功体験から、「もっと早いうちから勉強を頑張ればよかった」「進路を決定する時期が遅かった」といった失敗談まで、様々な体験を話してくれました。

後半はブースに分かれて、より詳細な報告会を行いました。3年生はブースでの報告に際して、パワーポイントを使用したリ、履歴書や合格通知書といった実際の資料を持参するなどして報告を行いました。1、2年生からは、「実体験をリアルに話してくれたため、進路活動の参考になった」「高校在学中にやっておくことを詳しく知ることができたので、日頃から意識して生活しようと思った。」といった感想がありました。



薬物乱用防止教室

12月12日6校時に、全校生徒を対象に薬物乱用防止教室が行われました。

今回は学年混合でグループを編成し、「人はなぜ薬物に手を出すのか」「薬物依存をなくすために」というテーマで意見を出し合い、討論することを主として行われました。生徒からは薬物を始めてしまうきっかけや原因として「ストレスの多い社会」や「満足できない現実からの逃避」「興味本位、好奇心」といった考えが挙がりました。

また、薬物を根絶するためには、「薬物の厳罰化」や「健全な方法でのストレス解消」、「病院や専門家への相談」などの策が挙げられ、一方で「本当の意味で根絶することは難しい」といった考えが挙がりました。

最後には栗山警察署の生活安全課係長の丸山様に「討論でキーワードがたくさん出ていた。薬物の危険が我々のごく近くにもあるので気をつけてもらいたい。また、根絶のため何があっても薬物に手を出さないという強い気持ちが大切。」とご講評とご助言をいただきました。

今回は、生徒が薬物の危険性や自衛の術を考える貴重な機会となりました。講師として来校していただいた丸山様、ありがとうございます。

スーツ着こなし講座

12月18日の5、6校時の総合的な学習の時間に、スーツ着こなし講座が行われました。

当日は洋服の青山岩見沢店から2名の方にお越しいただき、今後着ることになるであろうスーツの着こなしについていろいろと教えていただきました。

また、あらかじめ決めてあった男女6人にそれぞれ入学式、入社式、礼服という3つのパターンでスーツのモデルになるなどし、全員でネクタイの正しい結び方を学んだりしました。

生徒は、和やかな中にもTPOを重んじることの大事さを知り、卒業後の新生活への心構えを新たにしていきました。



都立八丈高等学校 短期留学体験報告会

12月24日に東京都立八丈高等学校短期留学体験「夕丈(ゆうじょう)・友情」プロジェクトに係る体験報告会が行われました。

短期留学に参加した3名は人口減少や観光、農業などの課題設定し、八丈島で学んできた取り組みを、夕張に置き換え今できることを提案していきました。

発表した生徒は、課題設定を通して夕張の「今」を学ぶことができました。



「Rakuten IT School NEXT」に挑戦！ 楽天社員と夕張の未来を考えて見えたこととは

夕張高校 チャレンジ・モア・スピリッツ 第二十六号

今回紹介する生徒は、楽天社員と高校生が10年後のまちの未来を考えるプログラム「Rakuten IT School NEXT」にチャレンジした高橋くん、鈴木さん、小笠原さん。

1年生ながら、東京で楽天社員も驚く見事な成果発表をしてくれました。



↑「夕張ポーズ」を決めてくれた3人（左から）高橋 洸太くん、鈴木杏奈さん、小笠原唯さん

記 最新技術を使って「10年後の夕張の幸せ」を考えるという難しいテーマだったんだけど、みんなは10年後の夕張はどうなっていると思っただけ？

人 人がいない、お年寄りばかりのイメージでした！

記 人口減少と高齢化が高校生にも実感あるんだね。それでも夕張で「幸せ」に暮らしていくためにどうするか、3日間必死で考えてくれたね。やってみてどうだった？

高 僕自身夕張のことをあまり知らないんだなって思っただけ。夕張のことを、あらためて考えることができました。

鈴 楽天の社員さんが優しくしてくれたので、緊張したけど楽しめました。

小 楽天社員さんは、フレンドリーで話しやすく、英語がペラペラだったので驚きました。

記 楽天社員さんとみんなが考えてくれたアイデアは、「遠隔医療」と「空飛ぶ車」でした。なんでこういう提案を思いついたの？

鈴 遠隔医療は、夕張は高齢の方が多く、交通の便がよくないから、新しい技術を使って遠くの病院に行かなくても済むようにって考えました。

小 空飛ぶ車は、交通に不便さを感じていたので、行きたいときに行ける乗り物があったらいいなあって考えて思いつきました。

記 「遠隔医療」は高齢の方のために、「空飛ぶ車」は高校生らしい自由な発想で、両方ともとても面白い提案でした。実際に市民の方の声を聞いてみたんだよね？

高 数名の方にインタビューさせていただきました。遠隔医療は、「家で診察を受けられるのは嬉しい」という声もありましたが、「やっぱり直接会って診察してほしい」という声もありました。

小 空飛ぶ車は、「怖くて乗れない」と言われてしまいました。それで、外が見えないようにするカーテンの解決策を思いつきました。

記 東京の発表でも「カーテンのアイデアは面白い」って、すごく評価が高かったよ。

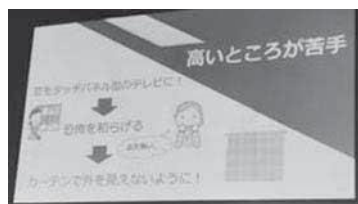
高 東京で全国10校が集う発表会でプレゼンする案は「空飛ぶ車」で決まりました。発表の資料作り、練習はどうだった？

鈴 資料作りは、自分だけで考えるのではなく、大先輩や市の職員の方などたくさんの方々にアドバイスをもらって、深まっていたと思います。

高 発表は、気持ちを投入するために原稿を見ないでできるように練習しました。

記 そして、いよいよ発表。3年生の大原さんが体調不良で来られなくて、1年生だけになっちゃって不安のようだったけど、堂々と発表していました。内容もすごく深まっていたね。

小 練習してた時より一番いい発表ができたけど、



↑カーテンで物理的に外を見えなくする温かいアイデア

鈴 暗記ができなかったのが悔しいです。他の高校は、劇とか笑いを入れて、わかりやすく説明しててすごいなあって思いました。

高 原稿を見ないでできたけど、あせって早口になってしまいました。他の高校は、すごく読み方も上手で内容が入ってくる。笑いもあつて、面白かったです。

記 二人が発表しているときに、足が震えないように、その場で少しずつ動いて、自分をごまかしていました！笑

高 他の高校は、レベルが高くなって思いました。僕らの提案は、まだ身近ではないものなので、伝わるのかという不安がありました。

記 素晴らしい発表でした。入賞はできなかったけれど、楽天社員さんたちの評価がすごく高くて、「これが日本最先端の夕張の高校生だ」と言ってもらえました。今回参加してみても、どんなことが成長できたかな。

高 ちよとだけ積極的になれたと思います！

小 初対面の人も話せるようになりました！

鈴 地下鉄に乗れるようになりました！笑

記 元氣いっぱい1年生！これから期待です！



↑楽天の社員さんと夕張の未来を考えました！



↑東京での発表会、1年生がやり遂げました！

チャレンジ・モア・スピリッツを発揮して挑んだ東京での発表は見事でした。見るたびに成長するみんなを見て感動しました。これからいろいろなことに挑戦してね！



↑本シリーズの記事のバックナンバーは「夕張高校魅力化プロジェクトポータルサイト」にて掲載中。このQRコードからアクセス！

★保険料は社会保険料控除の対象となります

1月1日から12月31日までの期間に納めた保険料は、その年分の確定申告・年末調整および住民税の申告の際に、社会保険料控除の対象となります。

★所得の申告を忘れずに!!

保険料の決定や減額、入院時の食事代、高額療養費の算出にあたっては世帯の所得の申告が必要です。確定申告や住民税の申告などをしていない人がいる世帯は、必ず申告をしましょう。

医療費通知送付します

夕張市国民健康保険では、年に2回、医療機関を受診した世帯全員の医療費の総額などについてお知らせする「医療費のお知らせ(医療費通知)」を世帯主宛にお送りします。
(世帯の中に受診者がいなければ送付されません)

令和元年度の発送月は、6月と3月初旬です。

令和2年3月には、平成31年(2019年)4月～令和元年(2019年)12月診療分をお知らせします。

★医療費通知のイメージ

診療年月	診療を受けた方	医療機関等の名称	入外区分	日数(回数)	医療費等の総額(円)	支払った医療費の額
平成31年4月	夕張太郎	〇〇病院	医科外来	1	18,000	3,600
平成31年4月	夕張太郎	△△薬局	調剤	1	10,000	2,000
令和元年10月	夕張花子	××病院	医科入院	6	303,000	57,400
合 計					331,000	63,000

★医療費通知の活用例

- 医療費の推移が一目で把握でき、ご自身の健康状態の把握や健康管理に活用できます。
 - 医療費控除の申告手続きに使用することができます。
- ※一部の受診について、通知に記載されないことや、医療機関等の名称が記載されないことがあります。その場合、医療費通知書への補記や、「医療費控除の明細書」の別途作成が必要となり、申告後も領収書を保管していただくことになります。医療費控除の申告に関することは、税務署に問い合わせください。



- ◆資格・給付について 市健康保険係 ☎52-3105
- ◆保険料について 市賦課係 ☎52-3120
- ◆納付について 市収納係 ☎52-3129

■国保のお話 vol.19

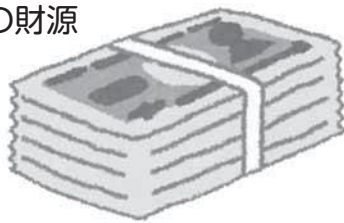


**国民健康保険料の納期は2月まで。
保険料は納期限までに納めましょう。**

★保険料の納付は期限内に!!

国民健康保険は、病気やケガをしたとき、安心してお医者さんにかかれるように、加入者(被保険者)がお金(保険料)を出し合って、医療費を補助する制度です。保険料は国保の財源のおよそ3分の1を占めており、たいへん重要な役割を担っています。保険料がきちんと納められていないと制度を安定的に維持することができません。誰もがいつまでも安心して医療を受けられるように、保険料は必ず納期限内に納めましょう。

国保の財源



病院などで支払う
一部負担金

国などからの
補助金

保険料

★保険料を納めなかったら、どうなるの？

特別な理由がないのに保険料を滞納すると、次のような措置がとられることがありますので、ご注意ください。

督促状

納期限が過ぎると、督促状が送付されます。延滞金が課せられることもありますので、確認の上、すみやかに納めてください。



それでも納めないと

短期被保険者証

通常の保険証の代わりに「短期被保険者証」が交付されます。有効期限が短くなり、頻繁に更新手続きが必要になります。

さらに未納が続くと



財産の差し押さえ

滞納が続き、納付相談にも応じない場合には、預貯金、給与、生命保険などの財産を差し押さえる場合があります。



給付の差し止め

国保の給付(療養費、高額療養費、葬祭費など)が全部または一部差し止められます。

資格証明書

これまでの保険証を返還してもらい、「被保険者資格証明書」が交付されます。医療機関にかかるときには、医療費をいったん全額自己負担することになります。※高校生世代以下の子には、有効期限が6カ月の「被保険者証」が交付されます。



納期限から一定期間を過ぎると

やむを得ない事情で納付が困難な場合は、お早めにご相談ください。

失業、倒産、破産、災害、病気などやむを得ない事情により、生活が著しく困難になることがあります。そのために保険料の納付が難しい場合は、納付相談により保険料の軽減や免除ができる場合があります。お早めに市収納係・市健康保険係へご相談ください。

後期高齢者医療制度のお知らせ

～ 高額介護合算療養費および医療費通知について ～

■ 高額介護合算療養費について

医療と介護の両方を利用している世帯の自己負担を軽減する制度です。

同じ世帯の被保険者が、1年間に支払った後期高齢者医療制度と介護保険の自己負担額の合計が限度額を超えたときは、その超えた額が後期高齢者医療制度および介護保険から支給されます。手続きには市区町村窓口への申請が必要となります。

- 後期高齢者医療制度または介護保険の自己負担額のいずれかが0円の場合は対象となりません。
- 支給額が500円以下の場合には支給されません。

◆ 自己負担限度額表

【1年分の自己負担額の計算期間:8月1日～翌年7月31日】

負担割合	区 分		自己負担額の合計の基準額
3 割	現役並み所得者		【課税所得690万円以上】212万円
			【課税所得380万円以上】141万円
			【課税所得145万円以上】67万円
1 割	一 般		56万円
	住民税非課税世帯	区分Ⅱ(※1)	31万円
		区分Ⅰ(※2)	19万円

※1 世帯全員が住民税非課税で区分Ⅰに該当しない方

※2 世帯全員が住民税非課税であり、世帯全員の所得が0円(公的年金収入のみの場合、その受給額が80万円以下)、または老齢福祉年金を受給している方

申請する方は、市健康保険係までお申し出ください。

■ 医療費通知を全受診者へ送付しています

広域連合では被保険者の皆さんの医療費総額などについてお知らせする「医療費通知」を、対象期間に医療機関などを受診した全ての被保険者の皆さんへ送付しています。発送月は、9月下旬と3月初旬の年2回です。

【イメージ図】

受診年月	診療を受けた医療機関など	診療区分	日数	医療費総額	自己負担額	食事療養・生活療養費 回数	費用額	標準負担額
平成31年1月	○○病院	医科外来	1	18,000	1,800	0	0	0
平成31年2月	××薬局	調剤	1	10,000	1,000	0	0	0
平成31年3月	△△病院	医科入院	5	202,000	20,200	15	11,490	6,900
合 計				230,000	23,000		11,490	6,900

※この通知は皆さんの受診状況についてお知らせするもので請求書ではありません。

※この通知は医療費控除の申告手続きで医療費の明細書として使用することができます。医療費控除の申告に関することは、税務署に問い合わせください。

◆ 医療費通知の活用について

- 医療費の推移が一目でわかるため、ご自身の健康状態の把握や健康管理に活用できます。
- 健康診査など、皆さんの健康保持・増進に役立つ情報が記載されています。
- 診療日数などに間違いがないか確認しましょう。

問合せ先

北海道後期高齢者医療広域連合

住所 〒060-0062
札幌市中央区南2条西14丁目 国保会館6階
☎011-290-5601

夕張市役所

市健康保険係 ☎52-3105
市介護保険係 ☎52-3164

私たちの日常は、誰かの特別なものかもしれない。
誰かの感動は、私たちの誇りなのかもしれない。



工藤隊員
愛称:うさ
連載の発起
人。夕張市に
移住した人。
夕張市で冬
を過ごす。

の産物と言っています。
山間地の寒暖差で二層美しさを増す自然を
有し、その景観を遮る人工物が少ない夕張
と比べ、四季の移ろいをいち早く感じるよう
になりました。市内でお気に入りの場所を
見つけて、季節の特色を存分に楽しんでいま
す。それは決して当たり前のごことではなく、
山間地の寒暖差で二層美しさを増す自然を
有し、その景観を遮る人工物が少ない夕張
の産物と言っています。

日本には四季があります。それは私にとっ
ても至極、自然なことでした。協力隊活動を
通じて台湾人の友人を得たのですが、彼ら
は夕張に再来したいと口を揃えます。「夏に
来たが、まだ春夏秋冬の夕張を見ていない」
と。雪も降らず、冬でも20℃近くある台湾か
ら来た彼らにとって、季節ごとにはつきりと
装いを変える北海道は景観の宝庫なんだそ
うです。

四季に愛されたまち、夕張。

協力隊通信2月号です。
第11回目となる今月号は、地域振興課
地域振興係所属で、観光促進支援担当の工
藤が担当致します。
4月号より始まった当連載も、今年度残り
あと2回となりました。そこで、今月号は総
集編の前編として、移住者の視点から興味深
いと感じた夕張市の二面を紹介致します。



夕張市地域おこし協力隊通信

幸福の黄色いハンカチ思い出広場内の
『HAMAMATSU CAFE』には、現役の石炭ス
トープがあります。オープン期間の内、肌寒くなる春先
や秋口に、スタッフが石炭を投げ込んでくれています。
別名だるまストープとして、昔は学校の各教
室の中心的存在であったこと、餅や芋を焼いた
こと、石炭を運ぶ係があったことなど、お客様
からお伺いしたエピソードたちはとても印象
に残っています。現物に触れることで、引き出
しを開けたかのように思い出が蘇る世代と、
かつては日常の一部であったことを知る世代、
名前も知らないお客様との会話が弾みまし
た。当該施設が冬明け営業再開した際は、是
非足を運んで見ていただきたいです。

令和に石炭ストープの話。



季節:秋
場所:滝の上公園
力強い青葉が徐々に変色し、一瞬で過ぎさ
る貴重な紅葉期の渓流は圧巻です。



季節:春
場所:幸福の黄色いハンカチ思い出広場
「精神の美」の花言葉を持つ桜が、幸福の
集う広場を温かく包み込んでいます。



季節:冬
場所:JR新夕張駅
旧紅葉山駅標も残る夕張の鉄路終着地、駅
舎と雪のコントラストが美しいです。



季節:夏
場所:鹿島眺望公園
澄み渡る夏空の下、雄大な自然と共に、静
かに流れる時の中で歴史を感じます。



地域おこし協力隊の活動の様子はこちらで
詳しくご覧いただけます。
●フェイスブック
「夕張市地域おこし協力隊」
<https://www.facebook.com/yubarricity.chioko/>

知ると面白い魅力は身近に。

建物正面、窓上部に北炭の社章である星のマークが見
られる滝の上発電所。現在は敷地内に新発電所建屋が
あり、発電所としての役目を終えた炭鉱遺産です。平成
生まれの私は、星のマークが持つ意味も発電所を眺めて
いたお客様から学びました。

清水沢ダムは直下に、形の良い三角錐の岩塊がありま
す。私が何度かここを訪れた時にふと、気になった謎の
一つです。これは清水沢ダムによってつくられた人工湖
畔の清湖公園と違い、古くからあった奇石です。肉眼で
は確認できなかったのですが、夕張市史下巻には頂上に
石碑が建立されていることも記載されていました。この
事実を知ってから、改めて写真撮影に出向いた時、「よ
くわからない島みたいな岩」が、「大切にしたい資源」に
変わって見えました。

もはや気にも留めないうつふと前にならなっている身
近に、まだ知らない魅力が埋もれていることを痛感して
います。けれども、そのこと自体も夕張市に移住しな
ければ気が付かずにいたと思います。そんな視点も市民の
皆さんと共有してみたいと思つのは、ここにある「モノ」
を資源や遺産としてより大切にできると感じているか
らです。夕張観光の可能性は、一人一人の意識で広がって
いくのかもしれない。

※今回は市民研修センターから開始となります。

月	日	開始時間	終了時間	会場	お住まいの地区
2月	17	10:00	16:00	市民研修センター 南支所2階	清水沢1~3丁目・清栄町・清湖町・宮前町・清陵町・南清水沢1~4丁目・南部・沼ノ沢・真谷地・紅葉山・楓・登川・滝ノ上
	18				
	19				
	20				
	21				
	25				
	26				
	27				
3月	2	9:00	17:00	市役所 本庁舎2階	住初・社光・本町・旭町・昭和・末広・鹿の谷・常盤・千代田・平和・若菜・日吉・富野
	3				
	4				
	5				
	6				
	9				
	10				
	11				
3月	12	17:00	19:00	市内全域	
	13				
	16				
	17				
	18				

確定申告(所得税)と
市・道民税申告相談の
お知らせ

会場について

拠点複合施設の開設に伴い、市民研修センターは、2月28日をもって利用を終了するため、1・2週目が市民研修センター、3週目以降が市役所本庁舎となります。前回までとは会場の順番が異なります。

- ◆本人確認ができるもの
- ◆印鑑(シヤチハタ不可)
- ◆本人名義の預金通帳など口座番号のわかるもの(還付になる方のみ)
- ◆平成31年1月1日から令和元年12月31日までの収入が確認できるもの
- ①給与・年金の源泉徴収票(コピー不可)
- ②その他収入、経費を証明するもの
- ◆控除に必要な支払証明書など

※例年、週の前半は混み合う傾向がありますので、長時間お待ちいただく場合があります。
※昨年から税理士による申告相談はありませんので、事業所得や不動産所得・譲渡所得などがある方は、岩見沢税務署で申告をお願いします。
※2月27日(市民研修センター)と3月10日(市役所本庁舎)は、午後7時まで受付を行っていますのでご利用ください。

- ◆医療費控除に必要なもの
- ①税制改正により、医療費控除を受ける方は、「医療費控除の明細書」の添付が必要となりますので、ご自身で医療費の領収書など
- ◆医療費控除に必要なもの
- ①社会保険料の領収書(国民年金・健康保険など)
- ※市の健康保険(国民健康保険・後期高齢者医療保険・介護保険)で口座振替の方は不要
- ②小規模企業共済掛金証明書
- ③生命保険料・地震保険料などの控除証明書
- ④寄附金控除証明書領収書
- ⑤勤労学生控除のための証明書
- ⑥障害者手帳・障害者控除対象者認定書など
- 「医療費控除を受ける方」
- 平成31年1月1日から令和元年12月31日までの医療費支払額が10万円(所得が200万円未満の方は所得の5%)を超える額が控除対象
- インフルエンザなどの予防接種や、人間ドックなどの健康診断費用は、控除対象外
- セルフメディケーション税制による控除の適用を受ける場合は、従来の医療費控除を受けることはできません。

- をもとに、医療を受けた人・医療機関ごとおよび通院費(公共交通機関)に分けて、医療費控除の対象となる金額を計算したものを、領収書などの金額が確認できるものと一緒にご持参ください。
- ※経過措置により、今回の申告までは、従来どおり医療費の領収書添付により控除を受けることもできます。
- ②高額療養費・生命保険等の入院給付金などがわかる書類
- ③その他医療費控除に必要な証明書(おむつ使用証明書など)
- 市道民税の申告
- 確定申告が不要でも、国民健康保険料や後期高齢者医療保険料、介護保険料などの軽減が受けられる場合がありますので申告してください。
- 課税・所得証明書が必要となる方も申告が必要です。
- 事業所得などの申告相談
- 昨年から、税理士による申告相談はありませんので、事業所得や不動産所得・譲渡所得などがある方は、岩見沢税務署で申告をお願いします。
- 問合せ先
- 市賦課係 52-3120
- 岩見沢税務署 0126-22-0810
- (午前9時~午後4時)

そよがせ通信

1歳までの食物アレルギー

食物アレルギーは患者数も増加傾向にあり、時にアナフィラキシーなどの重篤な症状を引き起こすこともある注意が必要な疾患です。予防や治療についての考え方も大きく変化していますので、最近の情報などをお伝えします。

○予防のために

2019年3月に、約10年ぶりに改訂された「授乳・離乳の支援ガイド」には、アレルギー疾患予防のために、妊娠・授乳中の方が特定の食品などを制限したり、子どもの離乳食の開始時期や特定の食物の摂取開始を遅らせる必要はないと明記されました。

日常生活では、皮膚からのアレルギーの侵入を防ぐため、保湿をしてバリア機能を高めることや、生活リズムを整えて睡眠をきちんととり、免疫力を高めておくことも大切です。また、皮膚や胃腸の粘膜を丈夫にするために必要なビタミンA・C・葉酸(ほうれん草やブロッコリーなどの色の濃い野菜に多く含まれる)を積極的に食事に取り入れるとよいでしょう。

○治療の変化

以前は、食物アレルギーの診療は原因食物を徹底的に除去することが一般的でした。しかし平成18年に食物経口負荷試験(アレルギーの原因となる食物の確

定や、どの程度食べられるかを、実際に原因食物を食べて確認する検査。必ず医療機関で安全性を確保して行われるが保険診療として行えるようになり、過剰な除去を避け、原因食物であつても、食べなくても症状が出ない範囲の量や、加熱調理により症状なく食べられるものは除去しないとといった「正しい診断に基づく最小限の除去」に変わり、患者のQOL改善にもつながっています。

○その他のアレルギー情報

2020年4月から、容器包装された加工商品へ、特定原材料(アレルギー発症数や重症度の高い7品目・乳、卵、小麦、落花生、そば、えび、かに)の表示が義務化されます。ただし、外食や容器包装されていない食品には適応されないので注意が必要です。また「日本アレルギー学会」のホームページで、アレルギー基礎知識や専門医などの情報も確認できます。アレルギーに対する考え方や治療法などは日々変化しています。自己判断せず、必ず医師の診断に基づいた適切な治療やケアを行いましょ。

管理栄養士 南 綾香



夕張市プレミアム付商品券の販売と 使用期限は2月末までです！

夕張市プレミアム付商品券の販売および使用期限は以下のとおりです。

商品券または商品券購入引換券をお持ちの方はご注意ください。

○商品券販売期限

令和2年2月28日(金)

※購入場所 ・商工会議所(平日 午前9時～午後5時)
・南支所(毎週火曜日 午前9時～正午)

○商品券使用期限

令和2年2月29日(土)

使用可能店舗は、購入引換券に同封のチラシまたは市HPなどでご確認下さい。

問合せ先 市地域振興係 ☎52-3141

Eメール: ybrkai@city.yubari.lg.jp

令和2年度 住宅料の減額申請手続き受付中

申請期限 3月13日

受付場所 市役所3階建築住宅係、南支所※2月20日、21日、25日午前10時～午後3時は、南支所で臨時窓口を開設します。

必要書類

①住宅使用料減額申請書(受付場所へ交付)

②収入のわかる書類(源泉徴収票、確定申告書の控え、年金通知書など)

※入居者全員分必要です。

※年金通知書は、個人年金・遺族年金・障害年金も必要です。

③印鑑

※シヤチハタは使用できません

④身体障害者手帳(1級～3級)

⑤令和元年中に支払った医療費の領収書

※市営住宅入居中の方のみ必要。

※確定申告で使用した場合は、確定申告書の控えを持参。

※領収書は事前に整理し合計額を記入してください。

※医療機関までバスやJRなどの公共交通機関を使用した場合の交通費は、日時・乗降場所・料金の一覧表を作成してください。

◆④⑤は該当する方のみ提出。

問合せ先 市建築住宅係

☎52-3119

保育園児の作品展

保育園の子どもたちによる作品展です。テーマは「おしゃれな雪だるま」です。観覧無料。日曜休館。

とき 2月3日～20日 午前8時45分～午後6時30分

ところ 清水沢地区公民館

問合せ先 市教育係

☎52-3166

令和2年度 奨学生を募集

令和2年度の奨学生を募集します。

※令和2年度予算が議決された場合に限り募集。

応募資格

●夕張市民で経済的理由により学資の支払いが困難な方

●大学、短期大学、高等専門学校第4学年以上に在学する方、専修学校専門課程に在学する方

奨学資金貸付金額

正規の最短期間、月額3万円以内(無利子)

償還期間

●卒業後6カ月後から10年以内
※10年間のうち市内で継続して5年以上事業を営むか、事業所に勤務したときは、貸付金額の10分の5の償還を免除

募集期間 4月1日～30日

募集人数 3名

申込方法 市教育係または夕張高校に置いてある必要書類に、必要事項を記入のうえ、市教育係へ提出してください。

申込・問合せ先 市教育係

☎52-3166

国民年金保険料は口座振替で!

国民年金保険料の納付は、口座振替を利用すれば納め忘れもな

く安心です。

口座振替を希望する方は年金手帳・通帳・金融機関届出印をお持ちのうえ、年金事務所・市役所・金融機関のいずれかで手続きを行ってください。

保険料が割引になる早割6カ月前納・1年前納・2年前納もあり、大変お得です。4月から新たに前納を希望する方は、2月中の

手続きが必要です。

問合せ先 岩見沢年金事務所

☎0126-22-5804

市市民係 ☎52-3104

全国瞬時警報システム (Jアラート) 全国一斉情報伝達訓練の実施について

地震や武力攻撃などの発生時に備え、全国一斉にJアラートによる情報伝達訓練を実施します。

この訓練では、ゆうばり小学校と夕張中学校の屋外スピーカーから音声情報が放送されます。

とき 2月19日 午前11時

放送内容 「上り4音チャイム」

「これは、Jアラートのテストです。」×3回

「下り4音チャイム」

Jアラートは、弾道ミサイル情報、津波警報、緊急地震速報などの情報を国から人工衛星を通じて、地方公共団体に瞬時に伝達すると同時に、携帯電話会社を通じて緊急速報メールを送信するシステムです。

問合せ先 市消防本部

☎53-4121

栗山警察署からの お知らせ

◆ネットの影に潜むサイバー犯罪 あなたを守るサイバーセキュリティ 国民生活を脅かすサイバー犯罪の危険性が社会全体で大きく取り上げられています。

サイバー犯罪の被害に遭わないように次の対策を実施しましょう。

○パソコンやスマートフォンにはウイルス対策ソフトをインストールする。

○パソコンの基本ソフト(OS)やウイルス対策ソフトは常に最新の状態で更新する。

問合せ先 北海道警察栗山警察署

☎0123-72-0110

態にしておく。
○身に覚えのないメールの添付ファイルやURLは開かない。
○不必要なアプリや信頼のおけないサイトからソフトウェアをダウンロードしない。

○定期的にバックアップデータを保存する。

○IDやパスワードは、自分自身でしっかり管理する。

○オンラインショップでの買い物では、そのサイトが本物かどうかよく確認する。

サイバーセキュリティは、二つの対策を講じれば大丈夫というわけではありません。複数の対策を併用してインターネットを安全に利用しましょう。

◆ストップ・サ・交通事故くめざせ 安全で安心な北海道

○時間に余裕を持った運転を

○スピードダウンと慎重な運転を

○「急」のつく運転操作はスリップにつながる大変危険

○交差点では、徐行と安全確認を

○悪天候時は、吹きだまりや視界不良に注意し、不要な外出は控えましょう

問合せ先

北海道警察栗山警察署

☎0123-72-0110

選挙人名簿抄本の
閲覧について

公職選挙法の規定による選挙人名簿抄本の令和元年の閲覧状況をお知らせします。在外選挙人名簿抄本の閲覧はありませんでした。

問合せ先 市選挙管理委員会
☎52-3142

閲覧年月日	閲覧申出者	利用目的	閲覧対象範囲
令和元年 6月18日	公益財団法人 明るい選挙推進協会 会長 佐々木 毅 (東京都千代田区 一番地13-3)	世論調査の対象者 名簿作成のため	第8投票区

夕張中学校地域参観日

子どもたちの授業の様子を見に来ませんか？

とき 2月14日、午後1時15分
〜午後2時5分(5校時目)

※1校時〜4校時(午前8時35分
〜午後0時25分)についても、希望
があれば参観できます。

ところ 夕張中学校

持ち物 スリッパをご持参くださ
い。

問合せ先 夕張中学校

☎59-7340

令和2年度
公共職業訓練生募集
(3次募集)

主催

北海道立札幌高等技術専門学院

募集科目

板金科および電気工学科

訓練期間 令和2年4月13日〜
令和3年3月16日(1年間)

応募資格 中学校以上を令和2
年3月に卒業見込みの方、過年度
卒業生、離転職者および一般求職
者

授業料 無料(入学諸経費とし
て55,000円を予定)

※電気工事士などの資格試験受
験料が別途必要

募集定員 各科7名

申込期間 2月20日〜3月18日

申込問合せ先
最寄りの公共職業安定所または、
スキルアップセンター空知
☎0125-24-1880

除雪などによる
被害防止のために

毎年、屋根からの転落や落雪に
よる事故が多く発生しています。
除雪などによる事故を未然に防
ぐためには、日頃からの心がけが
大切です。

除雪による事故から身をまも
りましょう。道内の雪による死傷
者は、除雪作業中に最も多く発
生しています

◆屋根の雪下ろし

□雪下ろしは、一人ではなく複数
人で声をかけあつて行いましょう。

□靴やはしこには滑り止めを、腰
には命綱をつけましょう。

□屋根の上での作業、はしこの上
り下りには気をつけましょう。

□晴れた日ほどご用心！(雪と
一緒に転落する恐れがあります)

□落とす雪の近くに人がいない
か、周囲を確認しましょう。

□屋根の周りに雪をのこして雪下
ろしをしましょう。

□万一に備え、携帯電話を身につ
けましょう。

◆除雪

□健康に注意し、無理な作業は控
えましょう。

□除雪器具は、こまめな手入れと
点検をしましょう。

□除雪機の巻き込まれ防止のた
め服装に注意しましょう。

□除雪機を使用するときは、通
行人や子どもがいらないか周囲を確
認しましょう。

□除雪機のトラブルはエンジンを停
止しましょう。

○ 昨年の除雪事故の事例
○ 屋根の雪下ろし中に転落し、生
き埋めになった。

○ 物置の屋根の雪下ろし中に屋
根を踏み抜き、落下した。

○ 建物と除雪機にはさまれた。
○ 建物の雪下ろし中に転落し、生
き埋めになった。

○ 暴風雪などによる被害防止につ
いて

http://www.prefhokkaido.lg.jp/
sn/ktk/bsb/boufusetu.htm

http://www.prefhokkaido.lg.jp/
sn/ktk/bsb/yukihigai.htm

問合せ先 市消防本部
☎53-4121



「みんなでつくる夕張の記憶ミュージアム」 Episode 20

「子どもたちの通学を見守る緑のおばさん。撮影場所は若菜と思われます。」
夕張市所蔵1977年頃

懐かしい夕張の写真をお寄せください。

下記フェイスブックに投稿または清水沢コミュニティゲート(宮前町39 宮コ
23)に持参いただくか、市役所地域振興係でも受け付けています。

▼この写真は下記でもご覧いただけます。

「みんなでつくる夕張の記憶ミュージアム」 <https://yubarinokioku.net/>

フェイスブックページ <https://www.facebook.com/yubarinokioku/>

夕張の記憶ミュージアム実行委員会(幹事・清水沢プロジェクト) ☎57-7463

(市地域振興係 ☎52-3141)



**所得税住民税の障害者
控除対象者認定書の交付**

身体障害者手帳などの交付を受けていない方でも、65歳以上で介護保険の認定を受けている方は、障がい者に準ずるものとして障害者控除の対象となる場合があります。

市では、要支援・要介護認定を受けている方からの申請に基づき、介護保険主治医意見書の内容により審査し、障害者控除を受けるための認定書を発行します。

この認定書で、令和元年分(平成31年)の所得税・住民税の申告時に控除を受けることができます。

認定の対象者

(次のいずれにも該当する方)

- ① 要支援・要介護認定を受けている満65歳以上の方
- ② 認知症または寝たきり状態(おおむね6か月以上)で、日常生活に支障のある方

認定基準日 令和元年12月31日

申請場所 市介護保険係、南支所、各ふれあいサロン

申請に必要なもの 介護保険被保険者証、印鑑

申請方法 申請場所の窓口を用意してある申請書に、必要事項を記入し提出してください。随時受け付けします。

問合せ先 市介護保険係
☎ 52-3164

**令和元年度
高次脳機能障がい者と
家族のつどい
(通称「つどい」)
開催について**

とき 奇数月の第3金曜日
(1月を除く)
午後1時～午後3時

ところ 北海道岩見沢保健所1階会議室および多目的室
(岩見沢市8条西5丁目 空知総合振興局内)

対象者 高次脳機能障がい者および家族

内容 高次脳機能障がいとは、交通事故や脳の病気などで脳に損傷を受けた後、「物覚えが悪くなった」「注意力、集中力が低下した」などの症状により、日常生活や社会生活に支障をきたすものです。

北海道岩見沢保健所では、高次脳機能障がい者本人および家族同士の交流を目的に「つどい」を開催します。当所および各市町で高次脳機能障がいについての相談も受け付けていますので、ご相談ください。参加無料。
申込方法 参加を希望される方は、保健所まで事前に連絡してください。

申込問合せ先
北海道岩見沢保健所健康推進課
健康支援係
☎ 0126-20-0122

**ガソリンを容器に
詰替え販売する際の
本人確認等について**

令和元年12月20日に危険物の規制に関する規則の一部を改正する省令(令和元年総務省令第67

ガソリンを携行缶で購入される皆様へ

ガソリンの適正な使用を徹底するため、ガソリンを携行缶で購入される方に対して、

- 消防法で ① **本人確認** (運転免許証の提示など)
② **使用目的の確認** を行うとともに、
販売記録を作成することが義務付けられています。



- 顧客の本人確認
 - 使用目的の確認
 - 販売記録の作成
- 号)が公布され、同年7月に発生した京都府京都市伏見区の爆発火災と同様の事案の発生を抑止するため、ガソリンを販売するための容器に詰替えるときは、次事項を行うことが義務付けされました(令和2年2月1日施行)。

本人確認を行うことができる書類の例
運転免許証・マイナンバーカード・スポーツなど・公的機関が発行する写真付きの証明書
※一定条件により、本人確認の書類提示を省略できる場合があります。

問合せ先 市消防本部
☎ 53-4121

ガソリンを取り扱うときの注意事項

灯油用ポリ容器 **ガソリン携行缶**

ガソリンは、灯油用ポリ容器に入れることはできません!!

！噴出注意！

- ★周囲の安全を確認
- ★フタを開ける前に
- ①エンジン停止
- ②エア抜きをする
- ★高温の場所禁止

ガソリン携行缶に貼られている注意事項に留意して取り扱ってください!!

セルフスタンドにおいても、ガソリン容器への詰替えは、ガソリンスタンドの従業員が行う必要があります!!

皆様のご理解とご協力をお願いいたします

収集日		現 行	変 更
第2・第4 (火曜日)	午前	沼ノ沢市街・農地	沼ノ沢市街・農地
	午後	紅葉山農地・十三里・ 滝ノ上・楓・登川・久留喜	紅葉山農地・十三里・滝ノ 上・楓・登川・久留喜・真谷地
第2・第4 (水曜日)	午前	南清水沢(1~4丁目)	清水沢(清陵町・清湖町)・南部
	午後	紅葉山市街	紅葉山市街
第2・第4 (木曜日)	午前	南部・清水沢(清湖町)	南清水沢1丁目・3丁目
	午後	清水沢(清陵町)・真谷地	南清水沢2丁目・4丁目

令和2年4月1日より、市内一部の地区で資源ごみ収集日の変更になります。対象地区の方は、3月配布の「ごみ収集カレンダー」(令和2年度版)をご確認ください。
問合せ先 市環境生活係
☎52-3108

資源ごみ収集日変更のお知らせ

ますがど スケッチ

夕張青年会議所 高橋
☎080-5035-4717

問合せ先
陽中学校
ところ ありーさだの杜(旧緑陽中学校)

とき 2月16日 午前10時~
午後2時30分

※天候などの都合により、場所・内容には変更が生じる可能性があります。

恒例の寒太郎選手権、石炭ストーブ体験など様々なイベントがあります。夕張の冬を楽しみましょう。

ゆうばり寒太郎まつり
開催のお知らせ



1月12日 消防出初式

消防団員118名が参加し、堂々とした分列行進を披露しました。今年も一年、自分たちのまちを自分たちで守る!と決意を新たにしました。



こどものへや



山内 律ちゃん

平成30年9月8日生まれ

末広

このコーナーに掲載する乳幼児(小学校入学まで)の写真をお待ちしています。

●送り先 市総務係 ☎52-3170

献血車が市内を巡回します
献血車が市内を巡回します。皆さんの協力をお願いします。

〔2月20日〕

◆午前10時～正午

市役所前(本町4丁目)

◆午後1時30分～午後2時30分

シチズン時計マニファクチャリング

(株)夕張工場前(南清水沢4丁目)

◆午後3時～4時

農協本部前(沼ノ沢)

問合せ先 市生活福祉係

☎52-1059

ユるつとゆうばり
スポーツクラブからの
お知らせ

◆楽々運動教室～脳が喜ぶ、笑顔が生まれる～
楽々運動教室は、2会場で開催しています。

◆文スポ楽々運動教室

とき 2月6日、20日、27日

午前10時～11時30分

(9時30分集合)

ところ ゆうばり文化スポーツセンター

内容 中高年の方々対象の簡単な脳トレと筋トレ

持ち物 飲み物、タオル、運動靴
料金 200円

◆南清水沢楽々運動教室

とき 2月8日、22日

午前10時30分～11時45分

(10時15分集合)

ところ 南清水沢生活館

内容 中高年の方々対象の脳トレと簡単な筋トレ

持ち物 飲み物、タオル、運動靴

料金 100円

◆ボクシングファイトクラブ

とき 2月4日、18日

午後6時30分～午後8時

ところ ゆうばり文化スポーツセンター

内容 ダイエットを目指す方から選手を目指す方まで丁寧な指導します。

持ち物 飲み物、タオル、体育館シューズ

料金 200円

◆ピンポンバドミントンクラブ

とき 2月5日、19日

午後6時30分～午後8時30分

ところ ゆうばり文化スポーツセンター

内容 気楽に楽しく打ち合います。

持ち物 飲み物、タオル、体育館シューズ(ラケットをお持ちの方はご持参ください。)

料金 200円

申込問合せ先
ゆうばり文化スポーツセンター
加藤 中島 ☎56-6046

赤十字雪上安全法

救助員Ⅱ養成講習

内容 スキー場などで急病人やけが人を正しく救助するため必要な、応急手当の知識や技術を学ぶ講習会。

とき 3月7日、8日、14日

午前9時～午後4時30分

ところ マウントレイスイスキー場

対象者 赤十字雪上安全法救助員Ⅰの資格を有する方

定員 10人(先着順)

受講料 300円(教材費)リフト代別途。

申込期限 2月28日

申込問合せ先

日赤夕張市地区(市生活福祉係)

☎52-1059

南支所リサイクル

コーナーの移設について

2月1日から南支所内のリサイクルコーナーを南支所屋外倉庫へ移設します。

無料回収できるもの(変更なし)

電池・蛍光管・電球・雑誌・本・新聞

紙小型家電古着

問合せ先 市環境生活係

☎52-3108

令和2年1月1日 現在

人口 7,769人(-10人)
男 3,612人(-5人)
女 4,157人(-5人)

世帯数 4,586世帯(-6世帯)
()は前月比

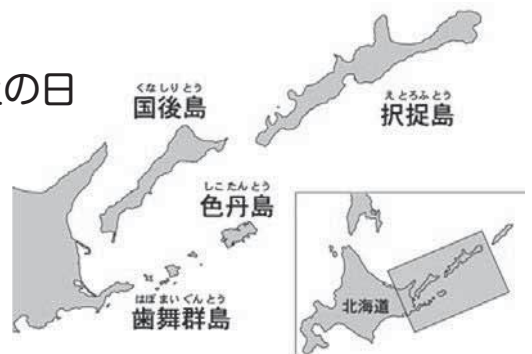
※住民基本台帳法の改正に伴い、外国人住民が含まれています。

2月7日は北方領土の日

返還へ

未来志向の

対話と交流



次号、広報ゆうばり3月号は、2月28日に配布します。