

- 夕張市立診療所ニュース……………2
- 新型コロナワクチン接種情報<21>……………3
- 後期高齢者医療制度のお知らせ……………4
- 教育委員会だより……………6
- 夕張中学校PTA秋の資源回収……………7
- キラリ!～魅力ある高校づくりへの取り組み…8
- 夕張高校チャレンジ・モア・スピリッツ第52号…9
- 拠点複合施設りすたからのお知らせ……………10
- ユるっとゆうばりスポーツクラブ……………13
- そよかぜ通信……………14
- みんなでつながろう通信……………15
- ゆうばり黒ダイヤプレミアムチケット  
利用できる店舗のお知らせ…16
- 夕張市議会報告会・一日合同行政相談時…17



## 3年分の「おかえりなさい」

3年ぶりにゆうばり国際ファンタスティック映画祭が夕張で開催されました。コロナ禍で始まったオンラインでの映画配信も同時に行われる、初の「ハイブリッド形式」、初の夏開催となり変化や挑戦の連続でしたが、夕張メロンを食べながら映画関係者との交流を楽しむなど、夕張ならではの魅力ある映画祭でした。



# 夕張市立診療所ニュース

2022年  
9月  
vol.147



前沢政次 所長

看護職員募集を少しずつ進めていますが、2023年秋の有床診療所、介護医療院を維持していくには厳しいものがあります。そこで、「地域協働ケアナース」を夕張市で育てるプログラムを企画しました。「地域包括ケアに精通し、市民の生き方に寄り添える看護師を育成する」ことを目的として2023年度からスタートします。合わせて奨学金制度を創設する予定です。市民の皆さまのご支援を期待しています。

## —「ゆうゆう寄り添い倶楽部」 次回は9/16(金)—

一緒に病気や予防、栄養、休養、運動について考えていきましょう！  
みなさんのご参加をお待ちしています！

今月は…

テーマ いのちの基調について④

日時 9月16日(金) 午後3時～

場所 拠点複合施設 りすた 多目的ホール  
(夕張市南清水沢4丁目48番地12)

講師 前沢 政次 所長

☆参加費無料、どなたでも参加OK！  
☆スタンプカード配布中！  
☆お帰りの際は送迎車をご利用できます！  
☆マスク着用・手指消毒・検温にご協力ください！



【お問い合わせ】夕張市立診療所(筒井・笹岡) ☎(0123)52-4339

### 来院されるみなさまへ

- 発熱・咳・その他のかぜ症状で受診する方は、事前に診療所へお電話でご連絡ください。
- 正面玄関に自動体温測定器と消毒液を設置しております。各自、検温と手指消毒をお願いいたします。



### 夏野菜の収穫

5月に小学生と植えた野菜たちが、7・8月に無事収穫を迎えました！きゅうり、ピーマン、ミニトマトなどを小学生も収穫体験する予定です。じゃがいも・枝豆ももうすぐです！

### 研修医受入のお知らせ

9月は研修医2名が地域医療を学びに来ます。若い先生たちのパワーをもらって、職員も日々の業務に励みます。よろしくお願いいたします。

## 9月外来診療体制

		月	火	水	木	金
午前	総合診療科	諫山・前沢	諫山・高野	前沢・出張医	前沢・諫山	松島・出張医
	歯科	八田・村井	—	八田	八田	八田
	専門外来	—	泌尿器科 (6・13・20・27日)	循環器内科 (7・21日)	—	耳鼻咽喉科 (2・9・16・30日)
午後	総合診療科	前沢	—	出張医	前沢	出張医
	歯科	八田・村井	—	八田	八田	八田
	専門外来	—	整形外科 (6・13・20・27日)	整形外科 (21日)	整形外科・婦人科 (1・8・15・22・29日)	耳鼻咽喉科 (2・9・16・30日)

※医師は変更となる場合もございます。 ※土・日・祝は休診です。 ※火曜の歯科は休診です。 ※(泌)(整)以外は予約制です。  
※受付時間…8:15～11:00/13:15～16:00(耳鼻咽喉科…9:30～11:30/12:30～15:00)

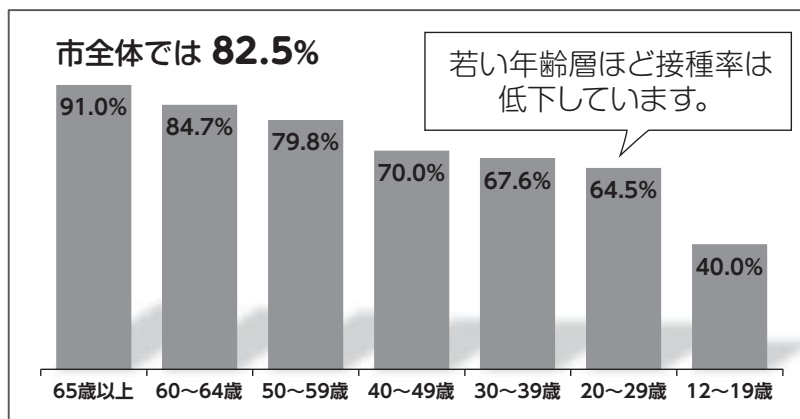
お問い合わせ | 夕張市立診療所 ☎(0123)52-4339 FAX(0123)52-2617  
〒068-0402 夕張市社光20番地 / <https://www.houseikai.or.jp/yubari>

# 新型コロナワクチン接種情報《21》



## 1 年代別接種率 (3回目)

《夕張市3回目コロナワクチン接種率 (年代別)》



オミクロン株が急拡大しています。3回目未接種の方、1・2回目も未接種で接種をご希望の方はお早めに保健係(☎52-3106)まで連絡をください。料金は無料です。

各年代国・北海道よりも高い接種率です。

《年代別接種率 国・北海道との比較》

年 齢	夕張市	国	北海道
65歳以上	91.0%	90.3%	90.3%
60~64歳	84.7%	83.8%	83.1%
50~59歳	79.8%	77.7%	76.5%
40~49歳	70.0%	60.4%	60.8%
30~39歳	67.6%	51.7%	52.2%
20~29歳	64.5%	48.0%	50.0%
12~19歳	40.0%	34.3%	35.1%

夕張市: 2022/7/15 現在

国: 2022/7/31 北海道: 2022/7/31 現在

## 2 4回目接種 9月の予定

### 4回目接種の予約

- ・60歳以上の方
- ・59歳以下で基礎疾患のある方

9/16までは

- ・インターネット
- ・コールセンター ☎57-7059

9/20からは

- ・コールセンター ☎57-7059

※コールセンターは平日9時~17時の受付です。

※9/20以降は、人数調整のためお待ちいただく場合があります。

### ※医療従事者等および高齢・障がい者事業所等従事者の皆様

基礎疾患の有無にかかわらず、接種が可能です。市内在住の方には接種券を送付していますので、まだ届いていない方は下記まで問い合わせください。市外在住の方はお住まいの自治体へ問い合わせ願います。

## 3 副反応について

今の時期は、脱水や熱中症との区別もつきにくいので、接種前から水分不足や寝不足などに気を付け、体調を整えて接種をするようにしましょう。

ワクチン接種後の副反応で、一番多いのは接種部位の痛みですが、その他に頻度の高いものでは倦怠感(だるさ)、頭痛、悪寒、筋肉痛、関節痛、発熱などがあります。たいていは、数日以内に回復します。熱が出た場合は水分を十分に摂取し、必要な場合は解熱鎮痛剤を服用し様子を見ることも考えられます。ただし、日頃服用したことがない、他の薬も飲んでいるなど内服に不安がある場合は主治医や薬剤師にご相談ください。

2日以上熱が続く場合や、症状が重い場合、ワクチン接種ではおこりにくい咳、のどの痛み、鼻水などの症状を伴う場合には、副反応ではなく、新型コロナ感染症の可能性もあります。

まずは電話で接種医療機関または主治医に相談をしてください。



問合せ先 市保健係 ☎52-3106



## 窓口負担割合が2割となる方には負担を抑える配慮措置があります

令和4年10月1日以降3年間（令和7年9月診療分まで）は、2割負担となる方の1か月の外来医療の負担増加額を3,000円までに抑えます。（入院の医療費は対象外です。）

配慮措置の適用で払い戻しとなる方は、高額療養費として、事前に登録されている高額療養費の口座へ後日払い戻します。

### 【配慮措置が適用される場合の計算方法】

例：1か月の医療費全体額が50,000円の場合

窓口負担割合1割の時	①	5,000円
窓口負担割合2割の時	②	10,000円
負担増	③（②－①）	5,000円
窓口負担増の上限	④	3,000円
払い戻し	（③－④）	2,000円

#### 配慮措置

1か月5,000円の負担増を  
3,000円に抑制するため  
差額を払い戻します

## 2割負担となる方で高額療養費の口座が登録されていない方へ

2割負担となる方で高額療養費の口座が登録されていない方には、10月中に申請書を郵送します。申請書がお手元に届いたら、申請書の記載内容に沿って、口座の登録をしてください。

### ご注意ください

- ・厚生労働省や地方自治体が電話や訪問で口座情報登録をお願いすることや、ATMの操作をお願いすることは絶対にありません。
- ・不審な電話があったときは、警察相談専用電話（☎＃9110）または市健康保険係（☎52－3105）にご相談ください。

## 問合せ先

### 北海道後期高齢者医療広域連合

〒060-0062

札幌市中央区南2条西14丁目国保会館6階

☎011-290-5601

### 夕張市役所

市健康保険係1階②窓口

☎52-3105

## 後期高齢者医療制度のお知らせ ～保険証の一斉更新と窓口負担割合の見直し～

### ■保険証が新しくなります(黄色→だいたい色)

現在、ご使用の黄色の保険証の有効期限が令和4年9月30日をもって満了となるため、10月以降は使用できなくなります。

9月中に新しい保険証を交付しますので、お手元に届きましたらだいたい色の保険証をご使用ください。

10月以降の窓口負担割合が引き続き1割または3割の方も、保険証が新しくなります。

- 新しい保険証の有効期限は、令和5年7月31日です。
- 紛失したときや、汚れたときは再交付しますので、市健康保険係まで申し出ください。

**新しい保険証はだいたい色です**

後期高齢者医療被保険者証	
有効期限	〇〇年 7月 31日
交付年月日	〇〇年 9月 1日
被保険者番号	0 1 2 3 4 5 6 7
被 住 所	広域市連合町1丁目
保 氏 名	広域 太郎
者 性	男
生年月日	昭和 7年 7月 7日
資格取得年月日	平成20年 4月 1日
発効期日	平成20年 4月 1日
一部負担金の割合	1割
保険者番号並びに保険者の名称及び印	390111000 北海道後期高齢者医療広域連合 公印(朱)

※減額認定証(限度額適用・標準負担額減額認定証)、限度証(限度額適用認定証)は有効期限が令和5年7月31日までのため、今回は送付しません。

### ■一定以上の所得のある被保険者の医療費の窓口負担割合が変わります

令和4年10月1日から、一定以上の所得のある方は、現役並み所得者(窓口負担割合3割)を除き、医療費の窓口負担割合が2割になります。

窓口負担割合が2割となる方は、以下の項目にすべて該当する方です

- 住民税課税世帯で、3割負担(現役並み所得者)ではない
- 同一世帯に住民税の課税所得が28万円以上の被保険者がいる
- 年金収入+その他の合計所得金額が、
  - ・被保険者が1人の世帯の場合、200万円以上
  - ・被保険者が2人以上の世帯の場合、合計320万円以上

#### 見直しの背景

令和4年度以降、団塊の世代が75歳以上となり始め、医療費の増大が見込まれています。

後期高齢者の医療費のうち、窓口負担を除いて約4割は現役世代(子や孫などの世代)の負担(支援金)となっており、今後も拡大していく見通しとなっています。

今回の窓口負担割合の見直しは、現役世代の負担を抑え、国民皆保険を未来につないでいくためのものです。

# 教育委員会だより

## ▽地域の教育力を 生かして△

本市では、「小中高貫ふるさとキャリア教育」に取り組んでいます。（下のリーフレット参照）

この取り組みの推進のために、ゆうばり小、夕張中では、毎年、地域の方々にご指導、ご支援をいただき、様々な教育活動を行っています。

今年も7月19日

に、ゆうばり小学校全学年で、図書ボランティアサークル「ひなたBook」の皆さんの協力により、道立図書館の支援事業である『ブックフェスティバル』を行いました。子どもたちは、ひなたBookの方々からアドバイスをもらい、思い思いに本を選んでいました。体育館の別のコーナーでは、本の読み聞かせも行っていました。



また、7月20日には、夕張中学校でも3年生を対象に、地域学校協働本部に登録された各分野の専門家の皆さんを講師として『芸術・文化体験教室』を開催しました。

当日は、生け花、箏（こと）、茶道、浴衣の着付け、アート書道の5つの分野で生徒たち

は講師の方々から指導を受け、日本の伝統文化に触れました。

小中学校ではこれら以外にも、市内の専門家の方々をゲストティーチャーとして、ふるさと学習や、昔遊び体験、さらには中学生の職場体験などを実施し、地域の皆さんから学校教育活動の応援を受けています。



地域学校協働本部をはじめ関係の皆様には、こうした学校教育への直接のご支援のみならず、登下校時の通学路やバス停での見守り、スクールバス添乗指導など、児童生徒の安全・安心面でもお世話になっています。

地域の子どもたちを地域で見守り、地域で育てていく。これからの社会を担う子どもたちの健やかな成長のため、地域の教育力を今後も生かしていきたいと願っています。

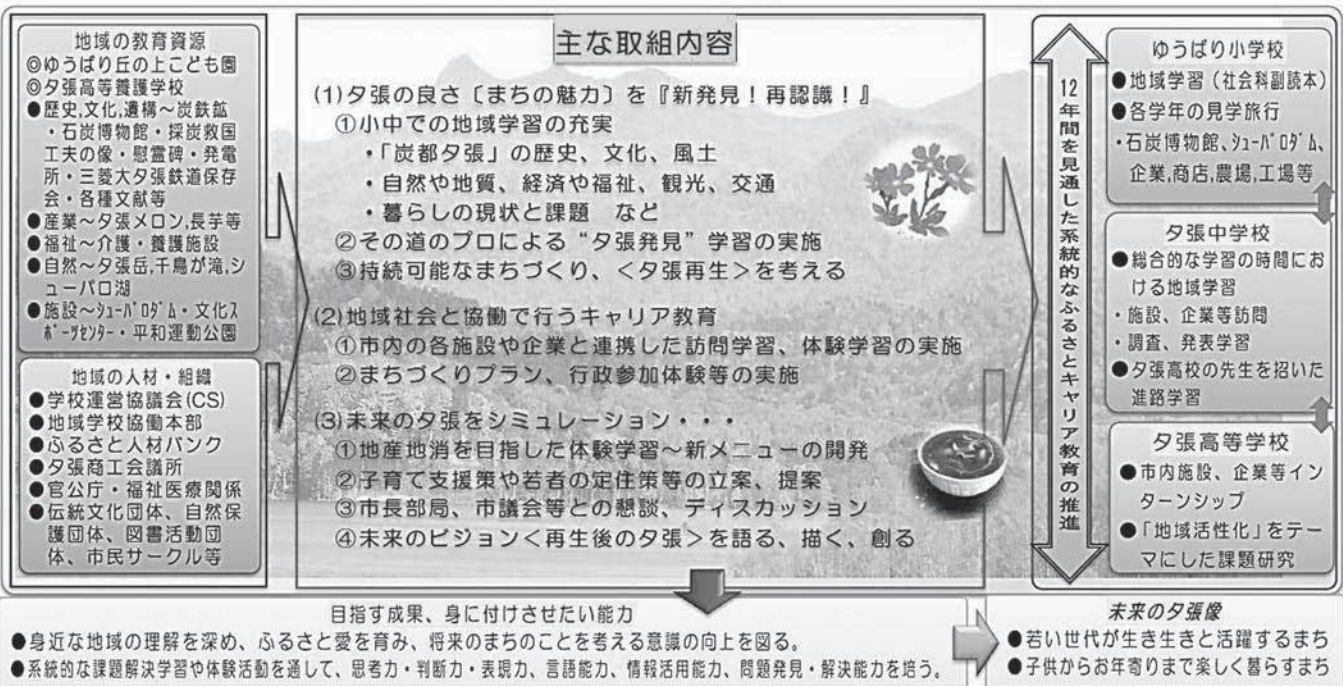
## 児童生徒に関する各種データを 市ホームページでご覧になれます。

「全国学力・学習状況調査」、「全国体力・運動能力・運動習慣等調査」の結果など、次のページで公表しています。

「夕張市公式ホームページ」→「子育て教育」→「教育委員会」→「教育委員会情報」

## 夕張市「小中高一貫ふるさとキャリア教育の推進」[全体像]

小学校・中学校・高等学校が連携して、地域の人材や教育資源を生かした体系的な「ふるさとキャリア教育」に取り組み、夕張の特性や良さを見直すとともに、持続可能な街づくりや地域の将来像を考える。



問合せ先 教育委員会学校教育係 ☎57-7581



令和4年度 夕張中学校PTA

# 秋の資源回収

回収訪問地区：清陵・清栄・清水沢・宮前・南清水沢1～4丁目・沼ノ沢・南部

日時：10月2日（日）※小雨決行

時間：午前9時までに出してください。



## ◎提供していただきたい資源物

- 紙 類 新聞紙、段ボール、牛乳パック、雑誌類  
＞紐などでまとめてください
- 缶 類 アルミ缶、スチール缶  
＞中をすすいで分別してください
- 瓶 類 ビール瓶・一升瓶  
＞中をすすいでください  
※ラックに入る定型のもののみ回収できます  
※色付きの瓶（焼酎やワインの瓶）は回収できません
- その他 アルミ製品（車のホイール、アルミサッシなど）  
※ペットボトルは回収できません

※枠内のもの以外は回収できませんので、ご協力をお願いします。

## ◎回収方法

＜清陵、清栄、清水沢、宮前、南清水沢、沼ノ沢地区＞

ゴミステーションまたは道路端の見えやすいところにまとめてください。

＜南部地区の方＞

旧幌南中学校校門前、スポーツピア駐車場、南大夕張郵便局前にお持ちください。

＜上記の地区以外の方＞

提供していただける場合は、夕張中学校まで直接お持ちください。

（資源回収ステーションがあります。）

※本活動は、PTA活動の一つですので、当日の生徒へのお菓子などの差し入れはご遠慮願います。

※その他、ご不明な点がありましたら事務局（夕張中学校：☎59-7340）まで、ご連絡ください。皆様のご協力をお願いします。

きゅうり！

# 魅力ある高校づくりへの取り組み

問合せ先 夕張高校 ☎59-7808

## 第31回夕高祭

7月8日(金)～9日(土)にかけて第31回夕高祭が行われました。

1日目は、本校体育館にて各クラスの代表者が競った「ギネスに勝手に挑戦」に始まり、「学校祭実行委員会企画」では箱の中身当てクイズなどで会場を盛り上げ、体育館ステージ前に特設されたラウンウェイを利用した「ファッションショーI部(1・2年生)」などを行いました。

2日目は、3年ぶりの一般公開として、各クラスが装飾した教室での「緑日」、校舎全体を使用した「リアル脱出ゲーム」、Mr.&Msコンテストも盛り込んだ「ファッションショーII部(3年生)」最後は地域の方々に向けて全校生徒で「よさこい」を披露しました。緑日と並行してPTA企画を行い、小野農園様とウルフストア様にキッチンカーでチキンステーキやクレープなどの販売をしていただきました。

今年度は180名の保護者や地域の方々に来校していただき、生徒はさまざまな場面で地域とのつながりを実感していました。

また、学校祭準備期間中には丸北ハイヤー様、地域住民の方からスポーツドリンクやジュースなどの差し入れをいただき、熱中症対策として生徒に配付させていただきました。

最後になりましたが、保護者の皆様や地域の方々にはお忙しい中ご協力していただき、本当にありがとうございました。



## 商品開発に関する取材・ふるさと納税に関する講話

7月19日(火)3、4校時、本校にて、就職専門学校進学コースの3学年17名を対象に、株式会社トラストバンク様より、ふるさと納税の講話を行っていただきました。

3校時は、講話に先駆けて、総合実践の授業で行った、ふるさと納税返礼品の商品開発の取り組みについて、トラストバンク様が生徒へ取材を行い、生徒たちは緊張しながらも商品の企画経緯などについて説明しました。

4校時には、トラストバンク角田圭也様から「ふるさと納税についての特別授業」として、制度の概要や利用者・PR方法などについて講話をいただきました。

生徒からは「ふるさと納税をしていた方々に満足してもらえようような商品を作りたい」「PRの意味やポイントについて知ることができたので、今後の商品のPRに活用していきたい」などの感想が寄せられました。

今回の講話は、現在取り組んでいる商品開発や商品のPRを行うっていく上で、大きなヒントとなりました。



## 1年生 市役所インターンシップ 報告会

7月20日(水)5、6校時に本校で1学年が市役所インターンシップ報告会を行いました。

生徒は6月23日(木)、24日(金)に夕張市役所、拠点複合施設りすた、夕張市消防本部で行ったインターンシップを振り返り、どんな体験をして何を学んだのかについてまとめ、発表しました。

報告会には総勢15名の市職員の皆様は「今後探究活動をステップアップさせて、ともに理想の夕張をつくってほしい」「公共施設、公共サービスは自分たちのものであるという意識を持って研究を続けてほしい」「何事に対しても細部まで興味関心を持って聞くではなく、聴く」という姿勢で頑張ってもらいたい」と意見をいただきました。

今後、生徒たちがより活発に探究活動に取り組んでくれることを期待しています。

ご来校くださった市職員の皆様、この度は誠にありがとうございました。





# 勝負の夏休み！ 夕張高校の夏期講習を紹介します！

## 夕張高校 チャレンジ・モア・スピリッツ 第五十三号

夕張高校では、夏休み期間を活用して夏期講習（7月26日～8月5日）を開催しました。この夏期講習は、進学希望者に向けて、進路先に応じた適切な指導を行うことで進路実現を支援することや授業外での学習の習慣づけを目的としています。

### 対面と遠隔による

### 授業を実施！

今年度の夏期講習では、対面での授業に加えて、北海道高等学校遠隔授業配信センター（T-base）による遠隔での授業を実施し、合計10名の生徒が参加しました。

#### ○ 対面授業の様子



#### ○ 実施教科

対面授業	
1年生	—
2年生	英語、数学、国語
3年生	英語、数学、国語、化学基礎、倫理・政治経済、物理基礎
遠隔授業（T-base）	
1年生	英語、数学、国語
2年生	英語、数学、国語、化学基礎
3年生	英語、数学、国語、政治経済、物理基礎、化学基礎、日本史

・1年生は、すべてT-baseによる遠隔授業を実施。

### 参加者に

### インタビューしました！

今回、対面授業に参加していた3年生の二階堂すすかさんに話を伺いました。



3年A組  
二階堂すすかさん

① 本日の講習お疲れさまでした。二階堂さんは何の授業を受けているの？

② 対面で数学の授業を受けました。

③ なぜ数学を受けようと思ったの？

④ 公務員試験を受ける予定なんですけど、数学が一番苦手で集中して取り組まなければいけないと思います。受講を決めました。

⑤ そうなんだね。どんな勉強をしているの？

⑥ 先生が用意してくれた練習問題を解いていて、わからないところは聞きながら勉強をしています。マンツーマンで教えてくれるので、自分のペースで取り組むことが出来ています。

⑦ 一対一だと聞きやすいよね。残りの教科は大丈夫なの？

⑧ 実は社会も得意ではなくて、キセキノで問題集を購入して、自習とオンライン授業を通して対策を行っています。今日もこの後キセキノで勉強する予定です！

⑨ 試験に向けて、まさに勉強三昧だね！

### 思い残したことはある？

① 今年で最後の高校生活だけど、やり残したことや、後悔はある？

② 勉強のことになるんですけど、進路を決めるのが遅かったため、全然勉強が足りていないと感じました。中学生の時から毎日30分でも勉強する習慣をつけておけばよかったと後悔しています。

③ 毎日継続して勉強することはとても難しいよね。

でもそこに気付けたのは成長だね。まだ取り戻せると思うよ！

④ これからはコツコツと勉強するように心がけていきます。最後の高校生活なので、残りの時間を精一杯楽しみたいです！

### 今月の一言

試験勉強で忙しいところ、インタビューに答えてくれてありがとうございました！  
夏期講習を受けに来ていた生徒の様子を見て、みんな真剣に取り組んでいるのが伝わってきました。目標実現に向けて頑張ってください！（記者…まきを）

### キセキノクイズ

#### ・ <問題>

・ Q ある有名小学校の入学試験問題です。  
ある規則に従って下のように数が並んでいます。

この次に続く数字は何でしょう？

0、10、1110、3110、132110、  
13123110、（ ）

※答えは、  
次号でお知らせします。



RESTART  
Challenge More.

## 第99回鹿之谷ゼミナール 「夕張アーカイブ」

映像を通じて、これまでの夕張の歩みを振り返ります。貴重な映像が多数ありますので、ぜひ足をお運びください。

と き 9月24日(土) ▷第1部 午前10時～正午 ▷第2部 午後1時～4時  
と ころ 拠点複合施設りすた ▷第1部 多目的室1・2 ▷第2部 多目的ホール  
プログラム

### 第1部 『夕張の昭和を記録した映像』

▶解説:青木隆夫(夕張地域史研究資料調査室長)

- ①1916年(大正5)の夕張・「登川炭鉱・夕張炭鉱」
- ②1961年(昭和36)の夕張
- ③1964年(昭和39)の「黒ダイヤまつり」
- ④1976年(昭和51)の鹿島地区の四季
- ⑤1980年(昭和55)の夕張

### 第2部 『夕張を舞台としたTV・ドラマ』

▶講演と解説:水島久光(東海大学総合図書館長)

- ①『帰郷』(HBC東芝日曜劇場)1977年(昭和52)09.04 49分
- ②『おふくろ先生のゆうばり診療日記』(MBS月曜ゴールデン)2008年(平成20)02.25 96分



↑昨年10月のシンポジウムの様子

入 場 無料  
主 催 夕張地域史研究資料調査室 問合せ先 市社会教育係 ☎57-7711

## 夕張市民文化祭2022のご案内

老若男女・LGBTQ・障がいの有無などにこだわらず、市民1人ひとりの多様さを尊重する文化の祭典として、夕張市民文化祭を今年度も開催します。出品には事前に申し込みが必要です。

なお、昨年度の来場者数は500名を超え、2割の方は市外からお越しになりました。この機会に屋内外で楽しめるよう、ぜひ開催期間中に、緑地スペースで飲食の出店などにもチャレンジしてみてください。利用申請をお待ちしています！

開催日程 10月22日(土)～10月31日(月)

開催場所 拠点複合施設りすた

出 品 料 無料

出品申込 りすた窓口で「出品申込書」を提出。  
作品名・作者名・出品数・作品サイズ・搬入時間の記入が必要。

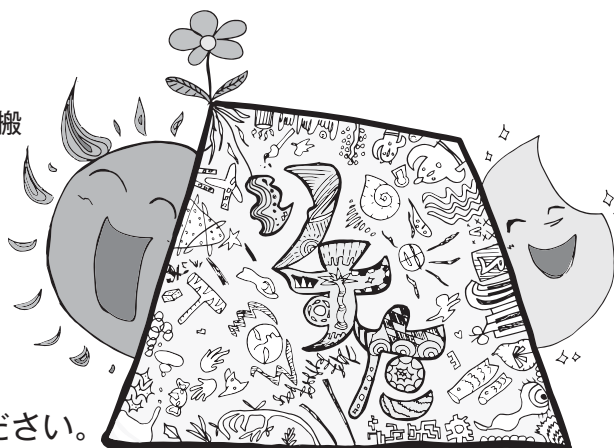
申込期限 10月12日(水)

搬入日 10月21日(金)

※展示場所は当日ご案内します。

問合せ先 市社会教育係 ☎57-7711

※出店希望の方は問合せ先までご連絡ください。



# 拠点複合施設りすた からのお知らせ

## 第5回りすた市民学習講座 小寺さんといっしょに 「はっぱアートスタンプづくり」

大人の方もぜひご参加ください。  
夕張の自然がもっと好きになる！

写真絵本作家の小寺 卓矢 さんのワークショップです。まず、小寺さん著作「いろいろはっぱ」の読み語りと葉っぱのお話をし、その後、市内で葉っぱを採取します。この時、小寺さんが、簡単な自然ガイドをしてくれます。気に入った葉を持ってきて、スタンプにして作品をつくります。雨天の場合は、事前にたくさんの葉っぱを採取しておくので、その中から葉っぱを選び、スタンプにします！ワークショップにあわせて、展示ギャラリーで原画の展示も行います。

りすた図書館開館以来初めて実施する、作家さんのワークショップと展示です。ご来場お待ちしております！

と き 9月11日(日) 午後1時～午後3時

と ころ 拠点複合施設りすた・多目的ホール

講 師 小寺 卓矢 さん

1971年生まれ、神奈川県出身。北海道十勝管内芽室町在住。「森に息づくいのちの繋がり」をテーマに北海道や本州の森林風景を撮影。これまで書籍刊行、雑誌フォトエッセイ連載、個展など多方面で作品を発表している。

参 加 費 無料 定 員 30名

申込期限 9月8日(木)まで

「氏名・年齢(学年など)・連絡先」をお教えてください。

申込・問合せ先 りすた図書館 ☎57-7583

主 催 りすた図書館(夕張市教育委員会)/ひなたbook



↑講師の小寺さん  
←当日制作するスタンプ



↑小寺さん著作の写真絵本。りすた図書館で借りることができます！

★ワークショップにあわせて、

りすた図書館で初めての、作家さんによる原画展を開催します。

期間は9月1日(木)～30日(金)を予定しています。



# ほっとひととき 本とひととき



## 新着図書のご紹介

『ロシア点描』 小泉悠/著 PHP研究所



著者小泉悠氏は東京大学先端科学技術研究センター専任講師。ロシアの軍事・安全保障政策が専門です。最近ロシアによるウクライナ侵攻のニュースでコメンテーターとしてよく見かけます。本書は副題に「まちかどから見るプーチン帝国の素顔」とあるとおり、ロシア人とはいかなる人々で、どんな生活を営んでいるのか。「おせっかい心を発揮するロシア人」「夏のサンクトペテルブルクに集まるスリ」など具体的な話題が紹介されています。

### ☆新しく入った本

- ・チョウセンアサガオの咲く夏 (柚木裕子) / スタッフロール (深緑野分)
- ・世界の美しさを思い知れ (額賀濤) / 母の待つ里 (浅田次郎) / 我が友、スミス (石田夏穂)
- ・オオルリ流星群 (伊与原新) / マイホーム山谷 (末並俊司)
- ・ソ連兵へ差し出された娘たち (平井美帆)
- ・家族で「軽度の認知症」の進行を少しでも遅らせる本 (内門大丈)
- ・生きものたちの「かわいくない」世界 (ヴィンチェンツォ・ヴェヌート)

問合せ先 りすた図書館 ☎57-7583

## 講演会

# 知らなかった、ぼくらの戦争

～アメリカ生まれの詩人が、日本のこれからを語る～

『知らなかった、ぼくらの戦争』(小学館)は、文化放送のラジオ番組「アーサー・ビナード『探しています』」をもとに23人の戦争体験談を収録した本のタイトルです。

長年にわたり日本で創作活動をつづけ、ヒロシマやフクシマと向き合ってきた詩人が聞き取った市井の人々の戦争の記憶。

その仕事をとおして見えてきた日本の未来を語ります。ぜひ、ご参加ください。

## ～プロフィール～

1967年、アメリカ・ミシガン州生まれ。ニューヨーク州の大学で英米文学を学び、卒業と同時に来日、日本語で詩作を始める。詩集『釣り上げて』(思潮社)で中原中也賞『さがしています』(童心社)で講談社出版文化絵本賞、広島文化賞など多数の受賞のほか、原爆の図の紙芝居『ちっちゃいこえ』(童心社)の脚本など多彩な活動をしている。



と き 9月12日(月)午後6時30分から  
と ころ 拠点複合施設りすた  
多目的室1・2  
対 象 高校生以上  
講 師 アーサー・ビナード氏  
定 員 30名 参加無料  
申込期限 9月9日(金)まで  
申込・問合せ先 りすた図書館 ☎57-7583

## ユるっとゆうばりスポーツクラブからのお知らせ

ユるっとゆうばりスポーツクラブでは、引き続き感染症対策を講じながら活動をしています。参加される皆さんには引き続きご協力をお願いします。今月は健康診断に向けてちょっとした豆知識を紹介します。

### 健康診断へ向けて 【今の自分を把握しよう】

#### ■夏休みが終わり変化の多い季節

夏休みが終わり学校も始まり少しずつ気温が下がってきましたね。皆さん、体調の変化はありませんか？食欲の秋、スポーツの秋が近づいてきて体重の変化が大きく出やすい時期が9月です。健康診断に向けて今の自分の身体を再確認しましょう。

#### ■BMI

BMIとはボディマス指数と呼ばれていて、体重と身長から計算して肥満度を表す体格指数です。子どもには別の指数が存在しますが、成人ではBMIが国際的な指標として用いられています。健康を維持するために普段からBMIと自分の適性体重を把握することが大事です。

#### ■BMI、適性体重計算方法

BMIと適性体重の計算方法はすごく簡単なのでぜひ一度試してみてください。

- ・BMI＝体重kg÷(身長m)<sup>2</sup>
- ・適性体重＝(身長m)<sup>2</sup>×22

#### ■判定基準

BMI値	判 定
18.5未満	低体重(痩せ型)
18.5～25未満	普通体重
25～30未満	肥満(1度)
30～35未満	肥満(2度)
35～40未満	肥満(3度)
40以上	肥満(4度)

BMIは22が適性体重(標準体重)として最も病気になりにくいとされ、25以上が肥満、18.5未満が低体重と判定されます。

肥満の場合、糖尿病、高血圧、脂質異常症などの生活習慣病のリスクが高くなります。しかし痩せすぎもよくありません。痩せすぎると栄養不良、慢性進行性疾患などに繋がってしまいます。特に妊娠中の肥満や低体重は病気のリスクが高くなり、増えすぎや痩せすぎに気を付けなければなりません。日頃の食生活を見直しましょう。

また、女性の皆さんは無理なダイエットは危険です。無理なダイエットをすることで栄養不良となり、髪に栄養が伝わらず髪が抜けてしまったり、白くなってしまいます。サプリメントで栄養を補給する人もいますが、まずはしっかりとした食事を心がけてください。男女問わず、3か月続ければあなたの身体は変わります。今後もいろんな豆知識を紹介していきます。

### ☆9月の活動日程

#### 《ボクシングクラブ》

日 時 9月6・13日(火) 18:30～20:30  
場 所 ゆうばり文化スポーツセンター サブアリーナ  
持ち物 飲み物、タオル、運動靴、バンテージ(ある方)

#### 《ピンポンバドミニバレークラブ》

日 時 9月7・14・28日(水) 18:30～20:30  
場 所 ゆうばり文化スポーツセンター メインアリーナ  
持ち物 飲み物、タオル、運動靴、ラケット(ある方)

#### 《文スポ楽々運動教室》

日 時 9月8・22日(木) 10:15～11:45  
場 所 ゆうばり文化スポーツセンター サブアリーナ  
持ち物 飲み物、タオル、運動靴

#### 《剣道クラブ》

日 時 9月1・8・15・22・29日(木) 18:30～20:30  
場 所 ゆうばり文化スポーツセンター サブアリーナ  
持ち物 飲み物、手ぬぐい、(稽古着、竹刀、防具)

#### 《ランニング&ノルディックウォーキングクラブ》

日 時 9月1・8・15・22・29日(木)  
ランニング: 18:15～19:30  
ウォーキング: 17:00～18:00  
場 所 ゆうばり文化スポーツセンター周辺野外 トレーニングルームなど  
持ち物 ノルディックポール(貸出可)

#### 《りすた楽々運動教室》

日 時 9月10・17・24日(土) 10:30～11:30  
場 所 拠点複合施設りすた 多目的ホール  
持ち物 飲み物、タオル、運動靴

●申込・問合せ先 ☎56-6046 ゆうばり文化スポーツセンター 竹部

みんなで

令和4年9月吉日

# つながろう通信

夕張市生活支援コーディネーター 谷口・山田  
社会福祉協議会内(56-6004)

よりぬき第45号

手を洗おう

地域資源をつなぎながら 支えあい活動の推進をしています

利用者さんと  
一緒に作業



## ちょっとしたおてつだい😊

9月に入っても暑さが続くこの頃、みなさん元気にお過ごしでしょうか？7月後半の「ちょっとしたおてつだい」も、暑さに負けず継続中です。通常のお手伝いのほか、新規の問い合わせもあり利用が増えています。窓ふきやベランダ掃除など季節ごとの依頼もありました。コロナ感染者が急増していますが、感染対策を徹底し、今後もお手伝いしていきます。



## 夕張中学校 地域参観



7/15(金)午前中から保護者や地域の方々が授業参観に訪れました。5時間目、全生徒を対象とした「夕張高校魅力化の取り組みについての報告会」に市長、教育長のほか夕張高校校長が出席し行われました。高校存続の重要性、支援の取り組みについての説明、高校進学へのアドバイスや各進路に向けての支援など、小規模校だからこそできるきめ細かい指導についての話がありました。みなさん真剣に耳を傾けていました。



## 市民学習講座 「ハーブのある暮らし」



7/17(日)りすたにて、第3回目の市民学習講座が開催されました。今回は外部から講師を招き、この季節しか楽しめないフレッシュハーブを利用したブーケづくり。ハーブの香りが部屋いっぱいに広がります。ハーブの効能や育て方の説明後、目の前に並べられたフレッシュハーブをそれぞれに素敵なブーケに仕上げていきました。時間の流れがゆっくりと感じられる講座でした。



## 第2回 よりそい倶楽部



7月21日(木) りすたの大ホールにて、豊生会による「よりそい倶楽部」が開催されました。初めにロコモについて解説していただき、ロコモ度テストを行いました。歩行や椅子からの立ち上がりなど、簡単な動作でテストしました。後半は市立診療所の前沢先生による夕張市内での認知症患者の実態と原因についての講義がありとても勉強になりました!!





## そよかせ通信

### スキンケアについて

私たちの皮膚は健康のバロメーターとも言われ、全身の健康状態と関連があります。例えばストレス、睡眠不足、生活の乱れ、暴飲暴食、過労は皮膚の新陳代謝に影響を与えます。皮膚の健康を維持するためには、規則正しい生活と精神面での安定を図り、スキンケアで皮膚の手入れをすることが大切です。

### 皮膚の役割

皮膚は自分と他者との境目となり常に外界と接し、体の中を守っています。皮膚の作用は色々ありますが、外からの刺激から体を守ったり、体温を調節したりしています。

皮膚は約1か月で新しくなりますが、刺激があると元の皮膚の状態になるまでに時間がかかります。皮膚への刺激には、紫外線や乾燥、化学物質や食べ物など色々なものがあります。最近では感染症予防のため、手洗いや手指消毒の機会が増えたことにより、皮膚トラブルが増えた方もいると思います。

### スキンケアの原則は清潔・保湿・保護

#### ①清潔

皮膚の表面に付着している皮脂や汚れは、石けんの界面活性効果で落ちやすく、さらに再付着防止になります。石けんは手のひらでよく泡立てて、肌の表面をなぞるように洗います。石けんの成分が皮膚に残ると、皮膚の保護作用が低下

してしまうため、十分なお湯で流します。また、洗った後はタオルで軽く押さえるように水分を拭き取ります。

#### ②保湿

洗った後は皮膚にうるおいを与えることが大切です。保湿剤にはローション、軟膏、クリームがあります。それぞれ特徴があるため好みに合わせて使うこともできますが、朝や時間がないときにはのびのびの良いローションを使い、夜寝る前は軟膏やクリームを使用してしっかりと保湿することをおすすめです。また、季節によって、春夏はローションを使用し、乾燥する秋冬は軟膏やクリームでしっかり保湿するといったと思います。保湿剤を塗る量は手のひら2つ分の広さに0.5gが適量と言われています。0.5gは、軟膏、クリームでは人差し指の先から第1関節程の量、ローションは円玉大の大きさになります。

#### ③保護

皮膚を守るためには刺激をさけることも大切です。例えば衣服は天然素材で締め付けすぎないものを選ぶと刺激をさけることができます。また、水仕事や畑仕事の際ゴム手袋を使用することも皮膚の保護になります。

少しずつ暑さも和らぎ過ぎしやすい季節になってきますが、秋になると皮膚のトラブルが増えてきます。皮膚トラブルの予防のために、スキンケアを大切にしたいと思っています。

保健師 佐々木 美香

## 子ども・子育て支援部門の地域おこし協力隊が着任しました

か 夏 し 思 が 雅

埼玉県から転入（中国四川省出身）

8月1日着任

皆さん こんにちは！

大学生のとき「幸福の黄色いハンカチ」を見て、素朴な風土が残った夕張に深い印象を持ちました。このたび地域おこし協力隊として、ずっと忘れられなかった夕張市に移住することにしました。これから夕張の魅力を発見しながら、地元の人々と信頼関係を築きたいと思っています。

大学で児童教育を勉強して、ずっと教育に関する仕事をやりたいと考えていました。これから、夕張の子どもたちと一緒に、自然の中で楽しく過ごしたいと思っています。



### ◆主な活動内容

夕張市拠点複合施設「りすた」内の“ゆうばりっ子ひろば”の環境整備など、子どもたちやその保護者の利用促進のための活動を行います。また、チラシやSNSを活用した情報発信を行っていきます。

その他、郷土教育を通じ、地域の活性化を図るための活動を行います。

### ◆地域おこし協力隊の支援業務を委託しました

昨年度に引き続き、「一般社団法人 清水沢プロジェクト」が直接隊員を雇用し、マネジメントを行います。

同法人は、炭鉱遺産を始めとする地域資源を「地域の誇り」として、未来の夕張市民のまちづくりの糧にするという活動を行っています。

## ゆうばり黒ダイヤプレミアムチケット 利用できる店舗はこちら

既にご利用いただいている「ゆうばり黒ダイヤプレミアムチケット」を利用可能な店舗が増えました。  
以下の店舗で利用できますので、ぜひご活用ください。

※今後、店舗が増える場合は市ホームページでお知らせします。

夕張市立診療所売店 社光20番地	(0123) 52-2631	ハッピーロードフィットネスクラブ 夕張市若菜2番地26	(0123) 56-5586	旬いとう 清水沢清陵町59	(0123) 59-4560
イタリアン空 夕張市昭和14番地	080- 3293-5647	こすげ薬局 若菜8番地	(0123) 56-5192	スナック男爵 清水沢清陵町62	(0123) 59-5186
旬クリーニングジョイ 本町2丁目202番地	(0123) 52-3385	株佐藤百貨店 若菜8番地	(0123) 56-6006	食事処 パロン 清水沢清陵町62	(0123) 59-7640
スナック みやさか 本町3丁目68番地	(0123) 52-3123	ショッピングみさわ 若菜8番地17	(0123) 56-6700	志むら菓子舗 清水沢清陵町62番地7	(0123) 59-7580
居酒屋 俺家 本町3丁目71番地	(0123) 52-2670	喜久屋 若菜11番地	(0123) 56-5805	駒井電気工業株 南清水沢1丁目47番地74	(0123) 59-2639
株ミツノ 本町3丁目307番地	(0123) 52-3010	アトリエ シェル 若菜12番地6	(0123) 56-5860	コープさっぽろ ゆうばり店 南清水沢1丁目137番地37	(0123) 59-7883
ユックさかい 本町3丁目309	(0123) 52-3085	ココカラファイン 平和店 平和1番地15	(0123) 56-5366	そば天国 夕張店 南清水沢2丁目	090- 2874-6826
高橋時計店 本町3丁目337番地	(0123) 52-2728	じじばば食堂 平和1番地44	090- 9433-3909	ホームックニコット 夕張店 南清水沢3丁目27番地	(0123) 59-2300
株いわせき 夕張営業所 本町4丁目36番地	(0123) 52-3175	株北島商会 清水沢1丁目10番地16	(0123) 59-7330	セイコーマート 夕張南清水沢 南清水沢3丁目38番地3	(0123) 59-7816
旬高杉 本町4丁目38番地 夕張商工会議所2F	(0123) 57-7410	株木村新聞店 清水沢1丁目90	(0123) 59-7283	原田ふとん店 南清水沢4丁目28番地	(0123) 59-6744
そば処 吉野家 本町4丁目54番地5	(0123) 52-2448	居酒屋 い 清水沢2丁目	(0123) 59-5670	ニュー清水沢給油所 南清水沢4丁目28番地	(0123) 59-7406
山田理容院 本町5丁目24番地	(0123) 52-3351	夕進自動車商事株 清水沢2丁目19番地	(0123) 59-7411	清水沢オオハシ電気 南清水沢4丁目28番地22	(0123) 59-7613
パール外尾美容室 本町5丁目24番地2	(0123) 52-1650	株勝栄堂 清水沢2丁目117番地	(0123) 59-2089	カレーハウス朋・ペーカリーめぐみ 南清水沢4丁目29番地	(0123) 59-7781
司法書士・行政書士いながわ事務所 本町5丁目54番地ゆうばり共生型ファーム2階	(0123) 52-1800	旬寿五 清水沢2丁目124番地	(0123) 59-4148	はりきゅう整骨 櫻井治療 南清水沢4丁目66番地	(0123) 59-7020
セイコーマート 夕張本町 本町6丁目1番地3	(0123) 53-2121	大晃電気工業株 清水沢2丁目174番地13	(0123) 59-7236	株スポーツピア ゆうばり自然体験塾 南部岳見町22番地	(0125) 22-0772
渡辺商店 本町6丁目5番地24	(0123) 52-2218	旬三河屋 清水沢2丁目120番地	(0123) 59-7120	大成貨物運送株 南部新光町38番地	(0123) 55-2155
Café&Sweets 和 末広1丁目1番地4	(0123) 52-3337	駅前食堂 清水沢3丁目	(0123) 59-7876	北宝建設株 南部新光町38番地	(0123) 55-2522
太田商店 末広1丁目46番地	(0123) 52-2005	岩森商店 清水沢3丁目	(0123) 59-7728	岩野石油店 南部東町8番地	(0123) 55-2828
夕張メロン市場 末広1丁目74番地	(0123) 52-3100	佐々木電器 清水沢3丁目2番地	(0123) 59-6086	夕張市農業協同組合 沼ノ沢給油所 沼ノ沢102番地	(0123) 57-3627
カレーそば旭 末広1丁目81番地1ゆうばり屋台村内	090- 8273-7535	旬文化堂 清水沢3丁目25番地	(0123) 59-7131	JA夕張メロンドーム 沼ノ沢213番地27	(0123) 57-2020
鶴が亭 末広1丁目81番地1ゆうばり屋台村内	(0123) 52-5552	ポーラ美容室 清水沢3丁目35番地	(0123) 59-2022	くるみ食堂 沼ノ沢826番地48	(0123) 57-7727
空知日石株 夕張末広給油所 末広1丁目94番地	(0123) 52-2705	関塚洋品店 清水沢3丁目65	(0123) 59-3516	丸大石油株 紅葉山38番地	(0123) 58-3011
居酒屋 酒道楽 末広1丁目94番地	(0123) 52-3974	お菓子のふじ 清水沢3丁目130	(0123) 59-7878	株北未来 紅葉山43番地	090- 9434-1462
旬ビックショップかね安 末広2丁目1番地6	(0123) 52-2631	旬夕張あきんど屋 清水沢3丁目131番地	(0123) 59-3504	旬メイプルタウン 紅葉山526番地12い	(0123) 58-2206
いわぐち商店 末広2丁目1番地7	(0123) 52-4457	セイコーマート 夕張清水沢 清水沢3丁目131番地2	(0123) 59-3711	居酒屋 いわい 紅葉山73番地	(0123) 58-2017
新町モータース商会 鹿の谷1丁目6番地	(0123) 52-2470	清光堂時計眼鏡店 清水沢4丁目134番地	(0123) 59-7907	セブンイレブン 夕張紅葉山店 紅葉山454番地1	(0123) 58-2002
株うさぎや 鹿の谷1丁目32番地	(0123) 52-4533	永豊商事株 清水沢清米町84番地	(0123) 59-7628	空知日石株 紅葉山南SS 紅葉山464番地	(0123) 58-2331
IA・ウォーター・ライフソリューション株式会社 鹿の谷3丁目3番地	(0123) 52-2065	株丸友 清水沢清米町85番地6	(0123) 59-7434	セイコーマート もみじやま 紅葉山471番地8	(0123) 58-2140
夕張第一交通株 若菜2番地16	(0123) 52-4141	旬ビックモロー 清水沢清米町109番地	(0123) 59-7770	JA夕張市メロンドーム 紅葉山526番地19	(0123) 53-8111
旬北一 竹中商店 若菜2番地	(0123) 56-5253	理容室 ナカ 清水沢宮前町14	(0123) 59-7218	杉山薬局 紅葉山526番地19 夕張メロンドーム内	(0123) 58-2032
夕張鉄道株 夕張市若菜2番地19	(0123) 56-6306	清水沢コミュニティゲート 清水沢宮前町39 宮コ23	(0123) 57-7463	旬阿部菓子舗 紅葉山526番地19 夕張メロンドーム内	(0123) 58-2021

問合せ先 夕張商工会議所 ☎52-3266

# 夕張市議会報告会

令和元年から現在までの議会活動を報告し、議会に対する期待やご意見を広く市民のみなさまからお聞きするため、3会場で報告会を予定しています。

日時  
場所

10月3日(月) 18時00分 紅葉山会館

10月4日(火) 18時00分 拠点複合施設「りすた」

10月5日(水) 18時00分 文化スポーツセンター

事前の申し込みは不要です。ご来場の際は、マスク着用をお願いします。

問合せ先 議会事務局 ☎52-3172

無料・予約不要・秘密厳守

## 一日合同行政相談所

暮らしの中のお困りごとについて、行政機関や専門家にご相談を受けます。

9月6日(火) 11:00~15:00

拠点複合施設りすた 多目的ホール

※相談時間は20分。受付終了は14:45。



### 相談の例と参加機関

- ・相続税や贈与税などがかかるか相談したい
  - ・年金を受給する手続きを知りたい
  - ・市の施設や福祉など夕張市の関わるものを聞きたい
  - ・不動産の名義変更はどうやるの?
  - ・遺言の書き方、官公署への書類提出が分からない
  - ・国道や労働問題など国の機関に関することを相談したい
- ⇒札幌国税局  
⇒日本年金機構  
⇒夕張市(行政相談委員)  
⇒札幌司法書士会  
⇒北海道行政書士会  
⇒総務省行政相談センター

主催 総務省行政相談センター ☎(011) 709-1100



令和4年度

# 流木無料配布の御案内

夕張シューパーロダムでは、施設管理のためダム湖内に流入した流木を毎年回収しています。

流木を有効活用していただくため一般の方を対象とした「流木無料配布」を下記の日程で行います。

たくさんの方のご来場をお待ちしております。

(イメージ)



(イメージ)



配布日

令和4年9月11日(日)

10:00～16:00 (受付締切15:00)

新型コロナウイルス感染状況により、中止することがあります。

配布場所

シューパーロ湖流木置場 (下図参照)

## 【ご利用に当たってのルール】

- (1) 全量有効利用し、絶対に不法投棄はしないようお願いします。
- (2) 営利目的のご利用は、お断りしています。
- (3) 事故やケガについては、ご利用者様各自の責任といたします。
- (4) ご来場は、普通乗用車、軽トラック、ユニック車(2t, 4t)とします。また、切断用具は各自ご持参下さい。
- (5) 新型コロナウイルス感染拡大防止対策にご協力ください。
- (6) 当日は入口にて、上記内容の同意書にご記入いただいてから入場可能となります。

## 【その他】

※ 流木がなくなり次第配布終了とさせていただきます。



## ●問合せ先

夕張川ダム総合管理事務所

住所 〒068-0546 夕張市南部青葉町573番地

Tel (0123) 55-5151

9:00～17:00 (土・日・祝日を除く)

今なら手軽に「ケータイ  
ショップでマイナンバー  
カード申請受付

マイナンバーカードの更なる普及促進のため、携帯電話ショップにおいて、マイナンバーカードの申請サポートを実施しています。

**実施店舗** 全国のNTTドコモ、KDDIおよびソフトバンクの店舗（UQスポットおよびワイモバイルショップを含む。）

**申請サポート受付期間**

令和5年3月下旬まで

**申請サポート受付方法**

・QRコード付き交付申請書を持参した方への写真撮影などの申請サポートのほか、手ぶらで来店した方に対しても、申請サポートを実施。（全て無料）

・土日祝日を含め、店舗営業時間内はいつでも受付可能。

・携帯電話契約の有無を問わず、だれでも受付可能。

・マイナンバーカードは、後日、市民係または南支所で交付。

※郵送申請やQRコード付き交付申請書にあるQRコードをスマートフォンなどで読み取ることによってオンラインでの申請も可能です。

※QRコードは、(株)デンソーウェーブの登録商標です。

◆マイナンバーの対象となるカード申請期限は9月末まで

マイナンバー第2弾の対象となるマイナンバーカードの申請期限は、9月末なので、この機会にぜひマイナンバーカードを取得してください。

問合せ先 市市民係

☎52-3104

マイナポイント第2弾対象者	ポイント付与数	付与方式	ポイントの申込期間	ポイントの対象となるカード申請期限
①マイナンバーカード新規取得者など ※マイナンバーカードの既取得者のうち、マイナポイント第1弾の未申込者を含む。	最大 5,000円相当	20,000円のチャージまたはお買い物に対し、最大5,000円相当のポイント付与	令和4年1月～ 令和5年2月末	令和4年9月末
②健康保険証利用申込	7,500円相当	直接付与方式（ポイントで付与・チャージまたはお買い物は不要）	令和4年6月30日～ 令和5年2月末	
③公金受取口座登録	7,500円相当			

年金生活者支援給付金  
制度について

年金生活者支援給付金は、公的年金などの収入や所得額が一定基準以下の、年金受給者の生活を支援するために、年金に上乗せして支給されるものです。

受け取りには請求書の提出が必要ですが、案内や事務手続きは、日本年金機構（年金事務所）が実施します。

**対象となる方**  
○老齢基礎年金を受給している方で以下の要件を全て満たしている方

1. 65歳以上である。
2. 世帯員全員が、市町村民税が非課税となっている。
3. 年金収入額とその他所得額の合計が約88万円以下である。

○障害基礎年金・遺族基礎年金を受給している方で以下の要件を満たしている方

1. 前年の所得額が約472万円以下である。

**請求手続**

○年金を受給中の方  
対象になる方には、日本年金機構から9月初旬頃から請求可能な旨のお知らせを送付します。同封のがき（年金生活者支援給付金請求書）に記入し提出してください。令和5年1月4日までに請求

求手続きが完了しますと、令和4年10月分からさかのぼって受け取ることができます。

**○年金を受給し始める方**

年金の請求手続きと併せて年金事務所または市町村で請求手続きをしてください。

**日本年金機構や厚生労働省を装った不審な電話や案内にご注意ください**

日本年金機構や厚生労働省が、電話で家族構成や金融機関の口座番号・暗証番号を聞きとったり、手数料などの金銭を求めるとはありません。

問合せ先

岩見沢年金事務所

☎0126-38-8001

給付金専用ダイヤル

☎0570-05-4092

**住民税非課税世帯等に対する臨時特別給付金について**

**事業概要** 新型コロナウイルス感染症の影響が長期化する中、困難に直面した方々が、速やかに生活・暮らしの支援を受けられるよう、新型コロナウイルス感染症の影響で家計が急変し住民税非課税世帯と同様の事情にあると認められる世帯に対して、1世帯当たり10万円を給付する臨時特別給付金事業を実施しています。

**給付要件** 基準日（令和4年6月1日）において夕張市に住民登録があり、新型コロナウイルス感染症の影響を受けて家計が急変し、住民税非課税世帯と同様の事情にあると認められる世帯（家計急変世帯）  
※ただし、令和3年度実施の臨時特別給付金を支給された世帯は、支給対象外となります。  
**給付額** 1世帯当たり10万円  
**申請方法** 全世帯に申請書の送付は行いませんので、問い合わせください。  
**申請期限** 令和4年9月30日  
**問合せ先** 市生活保護係  
☎52-3177

令和4年就業構造  
基本調査のお願い

総務省統計局では、国民の就業・不就業の実態を把握することにより、雇用政策や経済政策などに必要な基礎資料を得るため、10月1日現在で就業構造基本調査を実施します。

調査の対象は、コンピュータによつて無作為に選ばれた世帯に住んでいる15歳以上の世帯員です。

9月上旬から、調査員が調査の周知や調査票の記入の依頼などで訪問しますので、ご協力をお願いします。

問合せ先 市総務係（統計）

☎52-3170

## 第1回夕張市庁舎整備検討委員会を開催しました

夕張市庁舎整備検討委員会は、庁舎整備に関する基本的な計画を策定するにあたり、幅広い見地から協議検討を行うために組織された、外部の検討組織です。令和4年6月16日、市役所4階会議室において第1回検討委員会を開催しました。

第1回検討委員会での意見交換の概要について、次のとおりお知らせします。

### ○庁舎の建替えについて

・仕事で他自治体庁舎に行くことがあるが、近年建替えを行った庁舎は、省エネ、ゼロカーボンなどに配慮している。

・市庁舎に行くたびにタイルや壁を修理している。市民目線から見ても、新築して職員の方が健やかに仕事をしてもらえればと思っている。

・本町には警察庁舎もあるので、建替え(移転)にあたっては、市庁舎単独ではない建物というのも考えられればよいと思う。

・耐震性能不足や老朽化の状況などから、建替えは仕方がないのではないかな。

・建て替える場合、庁舎の規模は縮小しなければならない。

・市庁舎は夕張市のランドマーク

となる。一度建てるのと動かすことはできないので、使いやすいもの、有効なものとするべき。

・市庁舎以外にも耐震性能が不足する建物は市内にたくさんある。

・新しい庁舎となつて利便性が向上することは良いこと。

・庁舎は災害発生時には災害復旧の拠点となる施設であるが、現庁舎の耐震性能はかなり低いといえるレベル。災害からの復旧が遅れることが人口減少にもつながる。

・耐震改修に比べ新築の方が事業費を抑制できるのは、建てる庁舎の規模を縮小しているからであると理解している。

### ○庁舎の移転について

・庁舎は人口の多い清水沢地区への建設が望ましいと思っている。

・市民の利便性を考えると庁舎の移転先は清水沢地区になるのではないかな。

・市の北側にしかない下水道はどうなるのか気になる。

・庁舎移転後の本庁地区の対策は、庁舎整備と両立して進めていかないとけない。

・本庁地区の商業者のため、移転先に商業が入る余地もあるとい

い。未来を語るには過去を知る必

要がある。例えば、現庁舎建設時の人口、建設地を現在地とした理由、建設費、職員数、当時の防災意識などを聞けたらいい。

↓(市の回答)現庁舎建設時の状況については、次回の検討委員会で示したい。

・庁舎移転で本町地区が取り残されるのではとの思いもあるが、移転しないと言える状況でもない。

・移転後、現庁舎は解体しないといけない。廃墟として残してはいけない。

・庁舎を建て替えることについて異論はなかったように思う。また、移転についても概ね理解されていると感じているが、一方で本庁地区のことも考えていかなければいけないというところ。

### ○検討委員会について

・この検討委員会のロードマップ(目標達成までの道筋)はあるのか。

↓(市の回答)事務局として想定している進め方があるので、本日の検討状況も踏まえ、次回の検討委員会で示したい。

・りすた建設時にも同様の会議はあったが、議論内容がなかなか実現されていない。

・この会議を通じて市全体が良い方向に進んでくれるとよいと思っ

問合せ先 市都市計画係

☎57-7058

当日配布した資料など、詳しくは、市ホームページをご覧ください。

### 一般介護予防事業「ゆるりラ講座」(地域巡回型)開催のお知らせ

足・腰・認知機能などが衰えはじめたと感じている、高齢者のかた向けの事業のお知らせです。

介護が必要とならないよう、専門の講師が軽運動と認知機能を持向上するためのプログラムを実施します。

会場・日程は下記のとおりです。

なお、新型コロナウイルス感染拡大防止のため定員がありますので、必ず事前に電話で申し込みください。

※新型コロナウイルスの影響により開催中止となる場合は、別途お知らせします。

※参加者は事前に体温を計測し、37.5℃以上ある方や風邪症状などの体調不良がある方は、参加をお控えください。

対象 夕張市民

持ち物 汗ふきタオル、飲み物

服装 マスク着用、動きやすい服装

料金 無料

※紅葉山会館は葬儀などで使用できない場合は中止となります。※今後の開催予定につきましては、随時、広報でお知らせします。

申込・問合せ先 市包括支援係

☎52-3107

場 所	実 施 日	開催時間	申込締切
真谷地集会所 (定員15名)	9月22日(木)	午前10:00~11:30	9月16日(金)
	10月27日(木)		
紅葉山会館 (定員15名)	9月29日(木)	午前10:00~11:30	9月22日(木)
	10月6日(木)		



**住み慣れた地域で  
安心して暮らすために  
夕張市における見守り  
活動についてのお知らせ**

夕張市では、以下の4つの事業所と「見守り活動に関する協定」を結んでいます。

・生活協同組合

コープさっぽろ 様

・夕張市内

北海道新聞販売所 様

・(株)セブーンイレブンジャパン 様

・日本郵便(株)

夕張市内郵便局 様

この協定により、各事業所の業務中に、夕張市内高齢者宅に異変を感じた場合、市包括支援係に連絡が行われます。

**異変の例**

・郵便受けに新聞や郵便物が相当量溜まっている。

・物干しに干されている洗濯物の状況に変化がない。

・カーテンが日中も閉められたまま、または夜間に閉められていない状態が、数日続いている。

・相当期間、除雪が行われている形跡がない。 など

夕張市では令和4年6月末現在で、市内の全世帯4、164世帯中、単身高齢者世帯が1、530世帯と、全体の36.7パーセントを占めています。一人暮らしの場合、例えば自宅で転倒などして動けなくなるようなことがあると、誰かに気付いてもらうことが必要です。毎日お子さんから安否確認の電話が来る方や、お友達と電話で確認し合っている方もいらっしゃると思いますが、協定を結んでいる事業所も、高齢者の皆さんの見守り活動を行っています。

事業所を含めた住民同士が、お互いに気にかけて合う関係となることで、孤立を防ぎ、安心安全な地域を生み出す力のひとつとなります。

**問合せ先** 市包括支援係

☎52-3107

**認知症になっても安心して暮らせるまちを目指して  
9月は「認知症周知  
啓発月間」です。**

「認知症周知啓発月間」世界アルツハイマーデーとは？

国際アルツハイマー病協会（A D I）は世界保健機関（WHO）と共同で、毎年9月21日を「世界アルツハイマーデー」と制定しました。これは、1994年9月21日、スコットランドで第10回国際アルツハイマー病協会国際会議が開催され、会議の初日であるこの日を「世界アルツハイマーデー」と宣言したことに由来します。

日本でも9月を「認知症周知啓発月間」として、認知症の正しい理解の普及啓蒙に取り組むようになりました。

**○認知症は特別な病気？**

高齢化の進展に伴い、認知症の方は2025年には日本で約700万人（65歳以上の高齢者の約5人に1人）となる見込みです。認知症は誰でも起こりうる脳の病気です。

認知症があっても、周囲の理解と気遣いがあれば穏やかに暮らしていくことは可能です。認知症について正しく理解して、認知症の方やその家族を温かく見守る「認知症サポーター」を増やしていくことが大切です。

**○「認知症サポーター養成講座」を開いてみませんか？**

地域・職場・学校のほか、5名以上集まる場があれば、講師を派遣する出前講座を行います。

**内 容** 認知症の主な症状、認知症の方の気持ち、認知症の方と接するときの心構え、認知症サポーターの役割など90分の講座です。

**申込方法** 希望日の1ヵ月前までに市包括支援係に申込書を提出します。詳しくは問い合わせください。

※認知症サポーター養成講座を

受講した人には、認知症サポーターの証しとして「認知症サポーターカード」をお渡しします。

## 認知症サポーターカード



**○一人で抱え込まないで！**

認知症やその介護についての悩みや不安がある場合、本人や家族だけで抱え込まず、早めに相談しましょう。

**申込相談・問合せ先**

市包括支援係 ☎52-3107

**令和4年度  
後期技能検定受検者  
募集について**

令和4年度後期技能検定試験の受検申請受付について、下記のとおり実施します。

**受付期間**

令和4年10月3日から10月14日まで

**受検資格**

・1級 7年以上または、2級取得後2年以上の実務経験を有する方

・単等級 3年以上の実務経験を有する方

・2級 2年以上の実務経験を有する方または、3級取得者

・3級 検定職種従事者、または該当する科目で職業訓練校・高等学校・短期大学・大学各種（専修）学校（厚生労働大臣指定に限る）の在校生を含む

**実施職種** 配管、鉄筋施工、建築大工など

**その他**

経験年数の短縮、免除および実施職種、受検手数料など詳しいことは下記まで問い合わせください。

**申込・問合せ先**

空知地方技能訓練協会

滝川市流通団地3丁目6番地23号

スキルアップセンター空知内

☎0125-24-1880

FAX 0125-23-5261

担当 市商工観光係

☎52-3128

夕張市ふるさと納税  
返礼品開発支援  
補助金について

ふるさと納税を活用した地域資源のPRおよび地域の活性化を図るため、新たなふるさと納税返礼品の開発に取り組む事業者に対し補助金を交付します。詳しくは、市ホームページをご覧ください。

補助対象者

次のいずれにも該当する事業者

- ・本市ふるさと納税返礼品取扱事業者または取扱事業者となる見込みのある市内事業者
- ・令和4年度に本補助金の交付決定を受けていない市内事業者

補助対象事業

新たなふるさと納税返礼品の開発などに係る事業

補助額

補助対象経費の4分の3以内

(上限50万円)

※申請状況により上限額が変更となる場合あり

申請方法 持参、郵送による申請

申請受付期限

随時(予算額に達した時点で終了とします)

申請問合せ先 市企画係

☎52-3141

## 災害時に命を守る一人一人の防災対策

地震などの災害は、日ごろから減災対策をしておくことで、被害を少なくすることができます。

### ●防災対策で重要な「自助」とは？

自らの命は自らが守る意識を持ち、一人一人が自分の身の安全を守ることです。特に災害が発生したときは、自分が無事であることが最も重要です。「自助」に取り組むためには、災害に備え、自分の家や職場の安全対策をしておくとともに、水や食料などの備えをしておくことが必要です。

### ●家の中の安全対策のポイントは？

大地震が発生したときは、「家具やテレビなどは必ず倒れるもの」と考えて、転倒しないように天井や壁などに固定するなど、転倒防止対策をとりましょう。

### ●災害時に備えた備蓄品

大災害が発生した場合は、土砂災害や幹線道路の寸断により、近隣市町村から支援物資が届くまで数日かかることが予想されます。命を守る取り組みとして、各家庭で最低3日分の食糧、飲料水および生活物資を備えておきましょう。

◆飲料水(1日3リットルを目安に3日分を用意)

※飲料水とは別にトイレを流したりするための水も必要です。日頃から「水道水を入れたポリタンク」や「お風呂の水をいつも張っておく」などの備えをしておきましょう。

◆ご飯(アルファ米など一人5食分を用意) ビスケット、板チョコ、乾パンなど、一人最低3日分を備蓄しておきましょう。

◆毛布、タオル、下着、衣類、薬、大人用紙おむつなど

◆洗面用具、トイレトーパー、ティッシュペーパーなど

◆マッチ、ろうそくなど

◆懐中電灯、ラジオ、カセットコンロ、乾電池など

◆乳児のいる家庭は、粉ミルクや紙おむつ、哺乳びんなど

◆マスク、手指消毒アルコール、せっけん、体温計など

避難指示により、避難所生活となった場合に備え、事前に必要なものを非常用持出袋(リュックサックなど)に準備し、いつでも持ち出せるようにしましょう。

### ●安否情報の確認方法を家族で決めておく

家族がそれぞれ別々の場所にいるときに、災害が発生した場合に、お互いの安否を確認できるように、日頃から安否確認の方法や集合場所などを家族で話し合っておきましょう。

政府広報オンライン <https://www.gov-online.go.jp/useful/article/201108/6.html>

問合せ先 市消防本部保安係 ☎53-4121



## 秋のヒグマによる 人身被害の防止

ヒグマとの事故を防ぐために

◇複数行動し、音で存在を知らせよう。

野山には1人で入らず、複数で行動するようにしましょう。

入山する時は、クマ鈴やラジオ等を持って、会話しながら、人の存在を知らせましょう。

◇ヒグマの出没情報等に気を付けましょう。

薄暗いときの行動は避け野山に入る前には、新聞やテレビなどで、ヒグマの出没情報等を確認しましょう。

◇残飯や生ゴミの処理には注意しましょう。ヒグマは、いったんゴミの味を覚えると、それを目当てにゴミ捨て場などに繰り返し出沒するようになります。

ゴミを野外に放置したり埋めたりしないようにしましょう。

◇フンや足跡、食べた跡を見つけたら、すぐに引き返しましょう。

ヒグマのフンや足跡、草や木などが食いちぎられた跡などを見つけたときは、すぐに引き返しましょう。

◇落ち着いて行動しましょう。

万が一、ヒグマに遭遇した場合は、落ち着いて行動しましょう。逃げたり、さわいだり、慌てて行

動すると、かえってヒグマを興奮させ、襲われる危険があります。

リュックや持ち物の回収はせず、ゆっくりと静かに立ち去りましょう。

問合せ先 栗山警察署

☎0123-72-0110

### 秋の全国交通安全運動の実施

知らせ合つ

早めのライトと  
反射材

(1)「秋の全国交通安全運動」が実施されます！

○運動期間 9月21日(水)～9月30日(金)の10日間

○運動重点

ア 子供と高齢者の安全確保

イ 飲酒運転の機絶

ウ スピードダウン

エ シートベルトの全用

オ 居眠り運転の防止

カ 自転車等の安全利用

キ 安全意識の向上

(2)交通事故防止のポイント

○ドライバーの皆さんへ

夕方から夜間にかけて、歩行者や自転車の見落としや発見遅れによる交通事故を防ぐために、交

差点での安全確認を徹底し、対向車や前車がない時は、ハイビームを活用しましょう。運転する前に、同乗者全員がシートベルトとチ

ヤイルドシートを正しく着用しているか確認しましょう。

○歩行者の皆さんへ

道路を横断する前にしっかりと左右を確認しましょう。夜間、歩いて外出する際は、明るい色の服を着たり、持ち物に反射材を付けましょう。

○飲酒運転は悪質な犯罪です。

「飲酒運転をしない、させない、許さない、そして見逃さない」を徹底し、二日酔い運転を含めた飲酒運転を機絶しましょう。

(3)9月30日は、「交通事故死ゼロを目指す日」です！

運転者、歩行者ともに交通ルールやマナーを守り交通事故死ゼロを目指しましょう。

(4)自転車事故を防止しましょう！

○自転車に乗る方へ

自転車に乗るときは、ヘルメットをかぶり、夜間は必ずライトを点けましょう。

人と衝突してケガをさせてしまった場合、多額の賠償となるケースもあります。万がに備えて、自転車損害賠償保険等に参加するようしましょう。

### 市民パークゴルフ大会

紅葉山パークゴルフ場を守る市民の会主催のパークゴルフ大会を

開催します。大会の1週間前までに申込みください。詳しくは問い合わせください。

とき 9月17日午前9時

競技開始(受付開始は8時30分)

ところ 紅葉山パークゴルフ場

参加費 一般 700円

会員 500円

申込方法 大会の1週間前までにパークゴルフ場管理棟にある申込用紙に記入

申込問合せ先 紅葉山パークゴルフ場を守る市民の会 大谷

☎58-3011

### 共同浴場の無料開放について

敬老の日は、共同浴場の無料入浴を実施します。(対象者に限る。)

実施日 令和4年9月19日(月・祝)

実施浴場 各共同浴場(宮前町・真谷地・清陵)

対象者 65歳以上の方、小学生以下の子ども

※対象者と入浴する65歳未満の介護者・保護者は通常料金となります。

入浴方法

対象者は、受付(番台)に申し出てくださいます。

問合せ先 市環境生活係

☎52-3108

## 「みんなで作る夕張の記憶ミュージアム」 Episode 50

「東山中学校グラウンドで開催された市民大運動会」

夕張市所蔵、1965年頃

懐かしい夕張の写真をお寄せください。

下記フェイスブックに投稿または清水沢コミュニティゲート(宮前町39宮コ23)に持参いただくか、市企画係でも受け付けています。

▼この写真は下記でもご覧いただけます。

「みんなで作る夕張の記憶ミュージアム」 <https://yubarinokioku.net/>

フェイスブックページ <https://www.facebook.com/yubarinokioku/>

夕張の記憶ミュージアム実行委員会(幹事・清水沢プロジェクト ☎57-7463)

(市企画係 ☎52-3141)





## 令和4年7月14日 福祉メロンの寄贈

JA夕張市青年部が、夕張市社会福祉協議会の愛情銀行の制度を利用し、市内7か所の福祉施設に食べごろの夕張メロン約150玉を寄贈。青年部のみなさんが箱に詰め、手分けをして各施設を回り手渡しました。この取り組みは昭和53年に開始され、累計で2000箱以上も寄贈されています。

ますがど  
スケッチ



## 令和4年7月20日 まるごと夕張メロンケーキ製品発表会

(株)Cake.jpがJA夕張市、夕張市の協力のもと開発したケーキの製品発表会がりすたで行われました。夕張メロンの食べ頃の短さに苦心しながら、完熟前のメロンを提供してもらうなど工夫を重ね、商品化が実現したそうです。



## 令和4年7月27日～8月7日 音楽フェスティバルdeりすた

りすたchallenge協働事業の一環で、市民団体と教育委員会の共催で音楽祭が開催。期間限定でグランドピアノを移設し、りすたの新しい使い方にチャレンジしながら音を楽しみました。市内で活動している方に加え、夕張に縁のある方々も出演し、自然と笑みがこぼれる音楽祭になりました。



## 令和4年7月28日～8月1日 ゆうばり国際ファンタスティック映画祭

コロナ禍に加え、市内のホテルが休業する中での開催となりましたが、市外からも多くの方が訪れました。映画の鑑賞だけでなく、出店での飲食やお土産の販売、ビアガーデンなどを通じた交流が行われ、暑さに負けない映画祭になりました。



## 令和4年8月1日 消防指揮者などの受納式

22年にわたり夕張市危険物安全協会の役員を務めた大谷様から消防指揮者と除雪機2台が市消防本部に寄贈。大谷様は「在任中、稀な経験ができ、消防本部にお世話になったお礼がしたかった」と話されていました。市民の命と財産を守るため、大切にに使わせていただきます。





## 募集 夕張市二十歳の集い(仮称)の実行委員

昨年度までの成人祭では、各地域から実行委員が選出され実施しておりましたが、来年1月8日(日)の二十歳の集い(仮称)では、式典に出席予定の方も、実行委員として参加できるようになりました。自分たちなりの式典を他の委員と一緒に準備してみませんか？

参加を希望する方は下記の申し込み先までご連絡ください。

なお、式典の案内は、改めて広報に掲載し、市内に住民票がある方には、案内を送付する予定です。



### 留意事項

- 9月下旬、12月、2月に実施予定の会議と、式典前後の準備片づけには、原則参加していただきます。
- 動画の制作や当日のディスプレイなど、ご提案いただけます。

申込・問合せ先  
市社会教育係 ☎57-7711

夕張市の情報はこちらから

次号、広報ゆうばり10月号は、9月30日に配布します。

令和4年8月1日 現在

人口	6,901人(−17人)
男	3,217人(−10人)
女	3,684人(−7人)

世帯数 4,154世帯(−10世帯)  
( )は前月比

※住民基本台帳法の改正に伴い、外国人住民が含まれています。



夕張市ホームページ



夕張市Twitter