

- ～夕張に「住み続けられる」「住みたくなる」  
まちの実現に向けて～まちの将来図を描きます…2
- 夕張市の文化財を紹介します！  
採炭救国坑夫の像…3
- 国保のお話vol.32…4
- 夕張市職員採用試験を実施します…6
- キラリ!～魅力ある高校づくりへの取り組み～…8
- チャレンジ・モア・スピリッツ 第40号…9
- 新型コロナワクチン接種情報《8》…10
- 夕張市立診療所ニュース…11
- ユるっとゆうばりスポーツクラブからのお知らせ…12
- すいどう通信…13
- リサイクルコーナーを正しく利用しましょう…14
- みんなでつながろう通信…15
- そよかぜ通信…16
- 地域資源再発見プロジェクト  
「YUBARI BASE」の開催…16



## 悲劇を繰り返さないために

夏の交通安全運動の初日となる7月13日、夕張市拠点複合施設「りすた」で「飲酒運転根絶の日の集い」が開催されました。

平成26年7月13日、小樽市の海水浴場で飲酒運転によるひき逃げ事故が発生し、3名の尊い命が奪われました。このような悲劇を繰り返さないために、北海道は、7月13日を「飲酒運転根絶の日」に定めています。

一人ひとりが「飲酒運転をしない させない 許さない」気持ちを強く持ち、飲酒運転根絶を目指しましょう。

コンパクトシティ推進事業 今年度の取組

～ 夕張に「住み続けられる」「住みたくなる」まちの実現に向けて ～

## まちの将来図を描きます

夕張市では、市民の皆さんが将来にわたり夕張で安心して住み続けられる暮らしの実現に向けて取り組みを進めています。

今年度は、生活をする上での利便性の向上や生活サービス・コミュニティの維持による「住み続けられる環境づくり」と地域の魅力を生かした拠点の形成やニーズをとらえた居住環境の整備による「住みたくなる魅力づくり」について、皆さんと共有・検討していきます。

▼ 主な取組

① 公共施設現況調査



● 公共施設の老朽化や利用状況を調査し、利便性の向上に向けて検討していきます。

② 居住に関するアンケート調査



● 居住に関する意向を把握し、住宅施策を検討していきます。

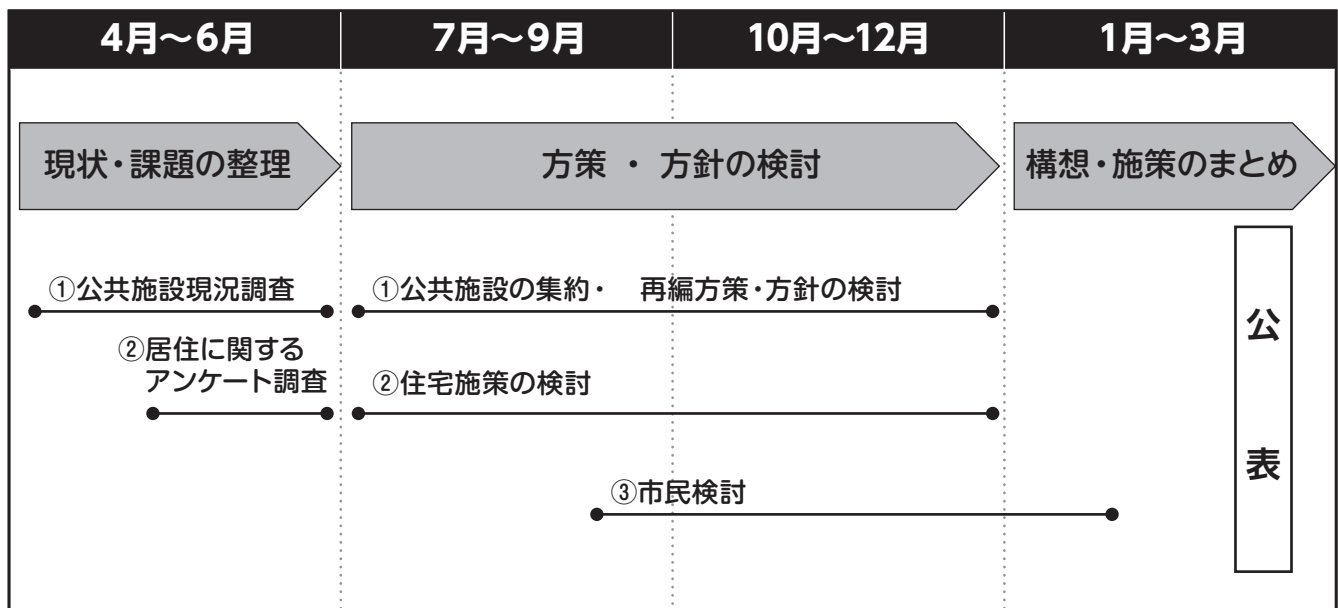
③ 市民検討



● 「住み続けられる」「住みたくなる」まちづくりについて、地域の声をもとに市民の方と検討していきます。

開催結果などについては、**広報や市ホームページ**などでお知らせします。

▼ スケジュール



問合せ先 市都市計画係 ☎57-7058

夕張市の文化財を紹介します！

# 採炭救国坑夫の像

補修後（令和3年6月撮影）



令和2年10月に補修しました！  
博物館営業期間中【11月7日（日）まで】  
10:00～16:00の間で見学が可能です！

補修前（令和2年4月撮影）



## ～採炭救国坑夫の像のあらし～

1944年（昭和19年）、戦時期の中、中村直人率いる軍需生産美術推進隊彫塑班によっておよそ1週間という短期間で制作された高さ3.63mのコンクリート像は、「進発の像」と名付けられ、北炭夕張鉱業所前庭に設置された。

その当時、「進発」とは、戦場に向かって出発することを意味し、「銃後の戦線」と呼ばれた炭鉱で働く労働者の鼓舞が目的だった。

1947年（昭和22年）戦後復興の最前線と位置付けられた立像に「採炭救国」と新たな名前が与えられ、台座にその名が刻まれた。

軍需生産美術推進隊彫塑班が制作した旧産炭地域での坑夫像は、採炭救国坑夫の像を含め全国で11体が確認されているが、その内3体は解体され、内2体はレプリカとして復元されているため、現状を維持している立像は全国に9体のみとなり、それぞれに歴史的価値がある。

1980年（昭和55年）石炭の歴史村が開園し、1985年（昭和60年）に模擬坑道出口前に移設された。

1987年（昭和62年）3月9日に夕張市指定有形文化財に登録され、その価値は夕張市民のみならず、著名な彫刻家や美術愛好団体からも戦中の美術品の一つとして高い評価や注目を集めている。

近年は、コンクリートの劣化が進行し、像の保存がままならない状況であったが、昨年度、表面のひび割れなどを充填する補修工事を実施し、貴重な文化財、そして夕張市のシンボルでもある採炭救国坑夫の像は堂々とした佇まいで保存されている。

問合せ先 夕張市教育委員会教育課社会教育係 ☎57-7711

「限度額適用認定証」の対象者（申請が必要な方）

- ・69歳以下の方
- ・70～74歳の方のうち、住民税非課税世帯の方
- ・70～74歳の方のうち、医療費の負担割合が「3割」かつ住民税の課税所得が690万円未満の国保加入者がいる世帯

※70～74歳の方のうち、医療費の負担割合が「2割」かつ住民税課税世帯の方は、「被保険者証兼高齢受給者証」を医療機関に提示するだけで、自己負担限度額までの支払いとなるため、「限度額適用認定証」の申請は必要ありません。

自己負担限度額(69歳以下)

所得区分			3回目まで	4回目以降
住民税課税世帯	所得901万円超	ア	252,600円+(総医療費-842,000円)×1%	140,100円
	所得600万円～901万円以下	イ	167,400円+(総医療費-558,000円)×1%	93,000円
	所得210万円～600万円以下	ウ	80,100円+(総医療費-267,000円)×1%	44,400円
	所得210万円以下	エ	57,600円	44,400円
住民税非課税世帯		オ	35,400円	24,600円

※所得の申告がない場合は、区分アとみなされます。

自己負担限度額(70歳以上)

所得区分(負担割合)		外来(個人単位)	外来+入院(世帯単位)
		現役並み所得者(3割)	
		Ⅱ(課税所得380万円以上)	167,400円+(総医療費-558,000円)×1% <93,000円※1>
		Ⅰ(課税所得145万円以上)	80,100円+(総医療費-267,000円)×1% <44,400円※1>
一般(2割)	課税所得145万円未満等	18,000円※2	57,600円<44,400円※3>
低所得者Ⅱ(2割)	住民税非課税世帯	8,000円	24,600円
低所得者Ⅰ(2割)	住民税非課税世帯	8,000円	15,000円

- ※1 過去12カ月間に高額療養費の支給が4回以上あった場合、「多数回該当」となり限度額が<>内の金額となります。
- ※2 年間(8月～翌年7月)の外来の限度額は144,000円。一般、低所得者Ⅰ・Ⅱだった月の自己負担限度額の合計に適用。
- ※3 過去12カ月間に外来+入院(世帯単位)の限度額を超えた高額療養費の支給が4回以上あった場合の限度額。

問合せ先 市健康保険係 ☎52-3105

## ■国保のお話 vol.32

国民健康保険は、病気やケガをしたときに安心して医療を受けられるよう皆さんで保険料を出し合い、助け合う制度です。

皆さんで支えている国民健康保険制度。その内容や取り組みについて、少しずつ知っていただくことを目的として、シリーズでお知らせします。



### 入院のときの医療費が心配…。「高額療養費制度」を知っていますか？

入院や手術など高額な医療費がかかるとき、高額療養費制度を知っておくと安心です。

#### 「高額療養費制度」とは？

医療費の家計負担が重くならないように、医療機関や薬局の窓口で支払う医療費が1カ月で上限額を超えた場合、その超過分を支給してくれるのが「高額療養費制度」です。上限額は、年齢や所得に応じて区分されています。また、いくつかの条件を満たすことによって、負担がさらに軽くなるしくみも設けられています。

夕張市では、上限額を超えて払い戻し分が発生した方へ、ハガキでお知らせをしています。ハガキが届く時期は、医療機関にかかった月の3～4カ月後です。ハガキが届いた方は、市役所の窓口もしくは南支所(りすた内)、ふれあいサロンなどで申請手続きをしてください。

#### ☆領収証は必ず保管！

払い戻しの申請には、医療機関などの領収証が必要です。大切に保管しておきましょう。

### 入院するときは、事前に限度額適用認定証の申請を。

高額療養費制度は、窓口で医療費の自己負担分を負担した後に、申請をして超過分が払い戻されるしくみです。しかし、事前に「限度額適用認定証」の交付を受けておくと、月ごとの上限額の超過分を窓口で支払う必要がなくなります。

#### 限度額適用認定証の有効期間

申請した月の初日から毎年7月末日までです。引き続き必要な方は、再度申請をしてください。

#### 申請手続き

次のものをお持ちになり、市役所もしくは南支所(りすた内)、ふれあいサロンの窓口で申請してください。

- 届出者の本人確認ができるもの  
(マイナンバーカード、運転免許証、障害者手帳、在留カードなど)
- 保険証

申込方法

提出書類	各区分共通	・受験申込書（市指定様式、前3カ月以内に撮影した写真を添付） ・返信用封筒（長形3号の封筒に返信先を記載し84円切手を貼ったもの）
	上級・初級	卒業証明書または卒業見込証明書
	社会人の部	最終学校の成績証明書
提出先	市総務係（夕張市役所4階）に持参または郵送	
提出期限	令和3年8月23日（月） 午後5時30分必着（郵送の場合も同じ）	

採用試験に関する詳細は、市ホームページに掲載しています。

◆保健師

募集内容 保健師

受験資格

- ◇次の各項目に該当しない方
  - ・日本国籍を有しない方
  - ・地方公務員法第16条（欠格条項）に該当する方

◇資格など

- ・保健師の資格を有する方または令和4年3月31日までに資格取得見込みの方
- ・普通自動車運転免許を有する方または採用までに取得見込みの方
- ・採用後、夕張市に居住可能な方

年齢区分 昭和57年4月2日以降に生まれた方

採用人員 1名

申込期限 令和3年8月18日（水）午後5時30分必着（郵送の場合も同じ）

試験日 令和3年8月29日（日）

試験会場 夕張市役所

試験科目 個別面接試験、適性検査

申込方法

受験申込書（市指定様式、前3カ月以内に撮影した写真を添付）、面接調書、最終学校の卒業（見込）証明書、保健師免許証の写し（資格取得見込みの方は提出不要）、返信用封筒（長形3号の封筒に返信先を記載し84円切手を貼ったもの）を添えて市総務係（夕張市役所4階）に持参または郵送。

※詳細は市ホームページ、または問い合わせください。

申込・問合せ先 市総務係 ☎52-3170

新型コロナウイルス感染症の拡大状況などにより、試験日時や試験会場などの変更を行う場合があります。市のホームページや公式ツイッターで最新の情報を確認してください。

## 夕張市職員採用試験

令和4年4月1日採用予定の市職員採用試験を実施します。

### ◆一般事務職員

**募集内容** 一般事務職（上級・初級）、一般事務職（社会人の部）

#### 共通の条件

次の各項目に該当しない方で、採用後、夕張市に居住可能な方

- ・日本国籍を有しない方
- ・地方公務員法第16条（欠格条項）に該当する方

#### 受験区分・資格

<b>一般事務職（上級・初級）</b>	
<b>上級</b>	平成3年4月2日以降に生まれた方で、学校教育法による大学を卒業（令和4年3月卒業見込みを含む）している方、またはこれに相当する資格を有すると市長が認める方
<b>初級</b>	平成3年4月2日以降に生まれた方で、学校教育法による短期大学、専門学校、高等専門学校、高等学校を卒業（令和4年3月卒業見込みを含む）している方、またはこれに相当する資格を有すると市長が認める方
<b>一般事務職（社会人の部）</b>	
昭和57年4月2日から平成6年4月1日までに生まれた方で、次のいずれの項目にも該当する方	
<ul style="list-style-type: none"> <li>・学校教育法による高等学校を卒業した方、またはこれに相当すると認められる学校等を卒業した方、またはそれ以上の学歴を有する方</li> <li>・民間企業等の職員として職務経歴が通算3年以上ある方</li> <li>・普通自動車運転免許を令和3年4月1日までに取得されている方</li> </ul>	

採用人員 若干名

#### 第一次試験

<b>試験日</b>	令和3年9月19日（日）	
<b>会場</b>	夕張市役所	
<b>内容</b>	<b>上級・初級</b>	一般教養試験、適性検査
	<b>社会人の部</b>	社会人基礎試験（※）、適性検査 ※公務員試験に向けた特別な準備が必要のない試験

#### 第二次試験

<b>試験日</b>	<b>上級・初級</b>	令和3年10月下旬予定
	<b>社会人の部</b>	
<b>会場</b>	夕張市役所	
<b>内容</b>	面接試験	



## 魅力ある高校づくりへの取り組み

問合せ先 夕張高校 ☎59-7808

### 第74回北海道陸上競技選手権大会 (全道大会)

6月15日から18日に室蘭市入江運動公園陸上競技場にて、第74回北海道陸上競技選手権大会が無観客で行われました。本校からは3年生1名、1年生1名が出場しました。競技の結果は次の通りです。

3年生 齋藤 芽生  
ハンマー投げ 6位(記録・28m77)

1年生 工藤 正弥

大会を振り返り、齋藤さんは「目標を達成できず悔しい気持ちはあるが、次の大会に向けて頑張りたい。」と語っていました。今後、次の大会に本校部員が参加予定です。今後も本校陸上競技部の応援をよろしくお願いします。



### 1、2学年 家庭総合 「浴衣の着付け講座」

6月22日、1、2学年家庭総合の授業において、きの和装学苑着付士研究科教授の山ノ内順子氏他3名を講師に招き、「浴衣の着付け講座」を開催しました。生徒たちは、はじめに日本の衣文化の歴史や着物の種類についての講義を受け、その後、好みの浴衣を選び実際に着装しました。

授業終了後、生徒たちからは、「縄文時代くらいから着物を作る技術があったりするのかなと思った。」「時代によって流行の色や着方が変わることがわかった。」「花火大会に行きたくなった。」などの感想が聞かれました。



### 令和3年度 高文連空知支部音楽発表大会

令和3年度高文連空知支部音楽発表大会が6月23日に岩見沢市民会館で実施されました。今年度本校は各校から集まった37名による合同演奏のみの参加となりましたが、昨年度は新型インフルエンザの感染拡大によって中止となつてしまったこともあり、部員は今年こそはとの思いで練習を積んで当日に臨みました。大会終了後には、「他校生の高い技術による演奏が聴けてよかった」「自分の足りない部分を感じた」「基礎からしっかり見直そうと思った」など大いに刺激を受けた様子が見られました。今後は次なる発表の場、学校祭での演奏に向けて気持ちも新たに練習に取り組んでいきます。



### ボランティア同好会の活動

6月26日、本校ボランティア同好会の生徒たちが、ゆうばり文化スポーツセンターの花壇づくりに参加しました。生徒たちは、一緒に参加した市内の小学生たちに花植えをレクチャーしながらマリーゴールドを植えました。また、今年度も同好会の活動として校舎前に花を植え、花の水やりや手入れを行っています。



### 札幌地区 企業説明会

6月29日、札幌市東区のコミュニティドームつどいむにて「高校生のための企業説明会」が開催されました。昨年度は新型コロナウイルス感染拡大を鑑みて中止になってしまいましたが、今年度は十分な感染対策のもとで行われ、約250人の生徒が集まりました。79社が出展する中で本校の就職希望者も幅広い分野の企業の方のお話を真剣に聞いていました。説明会後には「いろいろな話を直接聞けてよかった」「いくつか気になる企業があった」「企業見学に行ってみたいと思う」など、7月1日の求人票解禁から始まる就職活動に向けて気持ちを新たにしています。





# 夕張高校野球部3年生 最後の大会へ出場

## 夕張高校 チャレンジ・モア・スピリッツ 第四十号

今回のチャレンジモアスピリッツは、6月30日に最後の大会となる夏の高校野球空知予選を、全力で戦った夕張高校野球部3年生へ取材してきました。



右3番目 3年A組 青山 茜さん (マネージャー)  
右 3年A組 下村 陽輝さん  
右4番目 3年A組 柴田 匠さん  
右2番目 3年A組 鈴木 和馬さん (キャプテン)

### 試合はどうだった？

先日の大会はお疲れ様でした。最後の大会となる夏の高校野球空知予選はどうでしたか？

鈴 試合は負けてしまい、色々課題はありましたが、いい試合ができたと思います。

記 いい試合だったと思えた所はどこですか？

鈴 相手は強豪校のクラーク記念国際高等学校で、力の差を感じながらも、自分達は一生懸命、全力でプレーできたところです。

下 試合中のミスはありましたが、声かけなどで励まし、プレーをカバーしながら頑張りました。

記 なるほど！逆に課題はどのようなところを感じましたか？

下 フライを取れるところで取れなかったり、単純エラーなどが目立ちました。

柴 自分も力の差はとて感じ、練習量も足りなかったと感じるし、向こうは着実にアウトを取っていたが、連合チームはエラーなどが多かったように感じました。

記 マネージャーから見てどうでしたか？

青 普段の練習ではできていた部分もミスがあり、3年生最後の試合という事もあって、すごく緊張しているんだなと思いました。

記 なるほど、自分達より相手が上回っていた理由は何だろうか？

下 向こうは本気で甲子園という目標を掲げて練習しているが、自分たちはまずは一回戦突破という目標だったので、そこでチームの差ができてしまったのかなと思います。

### 野球を始めたきっかけは？

記 みなさんの野球を始めたきっかけを教えてください

鈴 小学校の時から野球を始めて、途中で辛く辞めることを悩んだ時期もありましたが、高校に入学してからも3年間続けました。

下 もともとサッカーをやっていた、中学校に入学して部活がなかったこともあり、野球部の顧問の先生や先輩から誘われたことがきっかけで高校まで野球を続けました。

柴 下村君と同じきっかけではじめ、色々あり高校では一度野球部をやめました、野球が好きで高校2年生の秋からまた始めました。

青 中学校まではバレーボールをやっていましたが、高校生になり先輩からの誘いもあってからマネージャーを始めました。初めはルールがわからずスコアも書けなかったので一生懸命勉強しました。

記 みなさんがここまで野球を続けられた理由は何ですか？

鈴 やはりここに居る仲間たちを含め後輩や先生方の支えがあったからこそ、ここまで野球を続けることができたと思います。

記 後輩に向けて何かメッセージはありますか？

鈴 一番大切にしてほしいのは、野球を楽しんでほしいという事です。練習もきついし、連合チームで不便なことも多いけど、純粹に野球は楽しいし、新しい仲間との出会いなどもあるので、今を楽しんでほしいです。

下 辞めたいと思う時期もあったけど、やり遂げた時の達成感を感じてほしいので、後輩達も諦めずに頑張ってください。

記 最後に今後の抱負を聞かせてください。

柴 僕は二度辞めたからこそわかる続ける事の大切さを感じたので、社会人になってからも諦めずに頑張っていきたいです。

下 野球で精神面も鍛えられ、辛いこともあったけど、ここまで野球を辞めず続けてこられたので、この先社会人になり辛いこともたくさんあると思いますが、途中で投げ出さないで頑張ります。

青 私は以前までコミュニケーションをとる事が苦手でしたが、野球部のマネージャーになり連合チームでは色々な人と話す事が多かったため、人見知りや以前と比べ克服できました。将来は人と関わる仕事に就きたいなと思っていますので、この経験を思い出し頑張りたいと思います。

鈴 野球をやっている、練習がきつい時や朝も早かったり色々な事がありましたが、野球をやっているからこそ今の自分はいないと思うので、野球には感謝しています。ここまで野球を続けることができるきっかけを与えてくれた仲間や先生方の大切さも改めて感じたので、その気持ちを大切にしながらこれからも頑張ります。

今回は、忙しい中取材に協力していただきありがとうございました！そして大会お疲れ様でした！そして皆さんが頑張った経験は必ず将来に繋がります。皆さんの活躍を期待しています。



↑本シリーズの記事のバックナンバーは「夕張高校魅力化プロジェクトポータルサイト」にて掲載中。

## 新型コロナウイルスワクチン接種情報<<8>>

### ●ワクチン接種がすすんでいます

高齢者の接種は7月末で約75%が2回目の接種を終了する見込みです。  
7月末現在、ワクチンは、人口の約85%が接種する回数(約12,000回分)が確保されています。  
現在は、64歳以下の方の接種をすすめています。

### ●接種券は届いてますか?

対象となる12歳以上の方には、個人宛に住民票に記載された住所に送りました。  
12歳の方には、12歳になった誕生月の月末に接種券を送付しています。  
接種を希望しているが、まだ届いてないという方は市保健係まで問い合わせください。  
届いた接種券は大切に保管し、接種の際に持参してください。接種済み証明書も兼ねています。

### ●予約による接種を実施しています。

夕張市発行の接種券のある方であれば、どの年代でも予約ができます。  
予約はインターネットまたは下記コールセンターにお電話で!



←スマホをお持ちの方は、カメラで読みとると予約システムへつながります  
PCの方は、夕張市HPのトップページに予約システムにつながるバナーがあります

### コールセンターでの予約

#### 夕張市新型コロナウイルスワクチン接種コールセンター

☎0570-000-226 (自動音声)

午前8時～午後8時(土・日曜日、祝日を含む)

電話がつながると待ち時間でも通話料がかかります。また携帯電話の使用では通話料が割高になりますのでご注意ください。

言語・聴覚障がいなどにより電話が難しい方は市保健係FAX(52-0638)に問い合わせください。  
また、**接種をしたいが予約ができないなどお困りの方は市保健係(☎52-3106)**にご相談ください。

### ●12歳以上16歳未満の子どもの接種について

子どもへの感染の多くは周囲の成人からの感染であることからまずは、周囲の大人が免疫を獲得することが重要ですが、ファイザー社ワクチンは、12歳以上の接種が認められています。国内では小児に対するワクチン接種の副反応に関する情報がありません。日本小児科学会や日本小児科医会では、子どもへの接種の考え方を示していますので参考にしてください。

接種をする場合、できるだけかかりつけ医での個別接種、原則保護者の同伴が必要です。

#### ○日本小児科学会

URL [http://www.jpeds.or.jp/modules/activity/index.php?content\\_id=374](http://www.jpeds.or.jp/modules/activity/index.php?content_id=374)

#### ○日本小児科医会

URL [https://www.jpca-web.org/dcms\\_media/other/Recommendation.21-06-16.pdf](https://www.jpca-web.org/dcms_media/other/Recommendation.21-06-16.pdf)

### ●2回目の接種も忘れずに!2回接種で十分な発症予防効果が得られます。

2回目接種は、1回目接種の3週間後の同じ曜日、同じ会場、同じ時間です。

#### ↓3週間後の考え方

日	月	火	水	木	金	土
	1 接種 1回目	2 ①	3 ②	4 ③	5 ④	6 ⑤
7 ⑥	8 ⑦	9 ⑧	10 ⑨	11 ⑩	12 ⑪	13 ⑫
14 ⑬	15 ⑭	16 ⑮	17 ⑯	18 ⑰	19 ⑱	20 ⑲
21 ⑳	22 接種 2回目	23	24	25	26	27

1回目の予約が確定すると、2回目は自動的に予約が確保されています。  
左の例を参考に、2回目の日にちを確認して下さい。1回目接種の時に各会場で、  
2回目の日程を伝えています。

わからない場合は下記問い合わせ先まで。

**接種後も感染対策を!!マスク・換気・ソーシャルディスタンス**

問合せ先 市保健係 ☎52-3106

# 夕張市立診療所ニュース

2021年  
8月  
vol.134

## 新型コロナワクチン接種

7月に入り、65歳以上の市民への接種が進み、市内企業等の職員・65歳未満の市民への接種も始まりましました。大きな混乱もなくスムーズに進んでいます。ワクチン接種の日は診療所内が混み合うこともございますが、みなさまのご理解とご協力をよろしくお願いいたします。



### ★お願い★

- 接種券、予診票、身分証明書、お薬手帳をご持参ください。お持ちでない場合、接種できないこともございます。
- 混雑を避けるため、予約時間に合わせてご来院ください。早くに来院されても予約受付時間までは待機していただいております。

## 老健夕張 テイクアウト昼食会



昨年に引き続き、老健夕張でテイクアウト昼食会が開かれました。市内のお店にご協力いただき、入所者様がお好きなものを注文しお昼にいただきます。いつもはみんな一緒に給食ですが、お寿司、生ちらし、かつ丼やエビフライ丼など、この日は様々なお料理が並びました。好きなものを食べるのはやっぱり嬉しいようです。みなさん楽しそうに食べておられました。

## ウォーターサーバー ご利用ください

談話室にウォーターサーバーが設置されました。水や緑茶など数種類の飲み物を、温かいもの冷たいものと選べます。8月も暑い日がありますので、水分補給や待ち時間にご利用ください。



## 歯科からのお知らせ

8/13(金)の歯科外来は休診いたします。ご迷惑をおかけしますがご理解の程よろしくお願いいたします。

## かぜ症状で受診の方へ

発熱・咳などのかぜ症状で受診する方は、事前に診療所へお電話でご相談ください。感染症対策のため、ご理解とご協力をよろしくお願いいたします。☎52-4339

## 8月外来診療体制

		月	火	水	木	金
午前	総合診療科	高野・前沢	高野・前沢	前沢・出張医	前沢・松島	松島・出張医
	歯科	八田・田端	八田	八田	八田	八田・北野
	専門外来		泌尿器科 (3・10・17・24・31日)	循環器内科 (4・18日)		耳鼻咽喉科 (6・13・20・27日)
午後	総合診療科	前沢		出張医	前沢	出張医
	歯科	八田・田端	八田			八田・北野
	専門外来		整形外科 (3・10・17・24・31日)	整形外科 (18日)	整形外科・婦人科 (5・12・19・26日)	耳鼻咽喉科 (6・13・20・27日)

※医師は変更となる場合もございます。ご理解の程よろしくお願いいたします。※土・日・祝は休診です。  
※受付時間…8:15~11:00/13:15~16:00(耳鼻咽喉科)…9:30~11:30/12:30~15:00

お問い合わせ | 夕張市立診療所 ☎(0123)52-4339 FAX(0123)52-2617  
〒068-0402 夕張市社光20番地 / <https://www.houseikai.or.jp/yubari>

# ユるっとゆうばりスポーツクラブからのお知らせ

ユるっとゆうばりスポーツクラブでは、引き続き感染症対策を講じながら活動をしています。参加される皆さんには引き続きご協力をお願いします。今回の活動紹介は、「剣道クラブ」です。

## “姿勢・礼節を学ぶ” 剣道クラブ

【ユるっとゆうばりスポーツクラブ活動紹介 第5弾】

### ●指導者にインタビュー

#### ■剣道クラブの活動は

過去盛んだった剣道も、人口減少により夕張剣道連盟が解散し、有志による稽古がこれまで続けられてきました。稽古体験会をきっかけに興味を持った豆剣士が引き続き稽古に参加してくれるようになり、毎回気持ちの良い汗をかいています。小学生は基本稽古の段階ですが、昇級審査を受け各々級位を取得するまでに上達し、高校生は1級を取得し来年の初段審査を目指し、稽古に励んでいます。現在稽古を行なっているのは、小学生6名、高校生1名で、大人5名が自身の稽古と共に、子どもの指導にあたっています。



#### ■剣道クラブの魅力は

剣道の理念として、「剣道は剣の理法の修練による人間形成の道である。」とあり、単に競技として行なうのではなく、稽古を通じ姿勢、礼節などを学ぶことができます。稽古を重ねることにより、高齢になっても、若い剣士とも互角に立ち会うことができる数少ない種目でもあります。いつから始めても、楽しめるのが剣道です。

#### ■市民の皆さんへ

子どもにとっても、いろいろな運動種目を経験することは大切と考えます。

クラブで頑張る子どもたちを見かけましたら、声援をお願いします。

### ☆今月の活動日程

#### 《ボクシングクラブ》

と き 8月3・17・24・31日(火) 18:30~20:30  
ところ ゆうばり文化スポーツセンター  
サブアリーナ

#### 《剣道クラブ》

と き 8月5・12・19・26日(木) 18:00~20:00  
ところ ゆうばり文化スポーツセンター  
サブアリーナ

#### 《ピンポン&バドミントンクラブ》

と き 8月4・18・25日(水) 18:30~20:30  
ところ ゆうばり文化スポーツセンター  
メインアリーナ

#### 《ランニング&ノルディックウォーキングクラブ》

と き 8月5・12・19・26日(木) 18:15~19:30  
ところ ゆうばり文化スポーツセンター周辺野外  
トレーニングルームなど

#### 《文スポ楽々運動教室》

と き 8月5・19日(木) 9:30~11:30  
ところ ゆうばり文化スポーツセンター  
サブアリーナ

#### 《りすた楽々運動教室》

と き 8月7・21・28日(土) 10:30~11:30  
ところ 拠点複合施設りすた  
多目的ホール

●申込・問合せ先 ゆうばり文化スポーツセンター中島 ☎56-6046



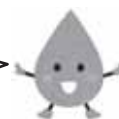
## 飲めばわかる!夕張の水道水のおいしさ

- 夕張も夏真っ盛りで、陽ざしが強いですね。夏といえば、気になるのが熱中症!  
熱中症の予防には水分補給が欠かせません。  
お茶やスポーツドリンクなどもありますが、蛇口をひねると手軽に飲める「水道水」にも注目してみませんか。
- 水道水は、健康や日常生活に配慮し、水道法で水質基準を定めています。  
その一方で、おいしい水道水の目安=おいしい水の要件があるのを知っていますか。
- 厚生省(いまの厚生労働省)は、昭和60年(1985年)に「おいしい水研究会」を立ち上げ、全国の水道水を調査し、「おいしい水の要件」を発表しています。
- では、夕張の水道水は、どうでしょう?  
令和2年度水質検査結果で見ると、「おいしい水の要件」をほぼ満たしています。  
さあ、この夏は、健康のため、夕張の水道水をこまめに飲んでみませんか。

「おいしい水の要件」の主な水質項目		夕張市の水道水	
		市北側(旭町水系)	市南側(清水沢水系)
蒸発残留物	30~200 mg/L	65 mg/L	69 mg/L
硬度	10~100 mg/L	約 27 mg/L	約 21 mg/L
過マンガン酸 カリウム消費量	3 mg/L以下	約 1.8 mg/L	約 2.4 mg/L
残留塩素	0.4 mg/L以下	0.2 mg/L	0.3 mg/L
水温	20℃以下	10.1℃	10.8℃

※硬度については、市販のミネラルウォーター(A社製品 23、B社製品 28.8)と同程度です。

夏こそ、水をのみましよう!



問合せ先 市上下水道管理係 ☎52-3152

# 「リサイクルコーナーを正しく利用しましょう」

～最近、リサイクルコーナーでは回収していないモノ※が散見されています。～

※一般ごみや粗大ごみなど

## ①無料回収できるもの

電池・蛍光管・電球・雑誌・本・新聞紙・小型家電・古着 のみ

## ②回収場所と受入時間

回収場所	受入時間
夕張市役所	月曜日～金曜日 8:45～17:30
旧南支所屋外倉庫	月曜日～日曜日 24時間受入可(祝祭日含む)
ふれあいサロン (若菜・南部・沼ノ沢・紅葉山)	月・水・金 9:00～12:00

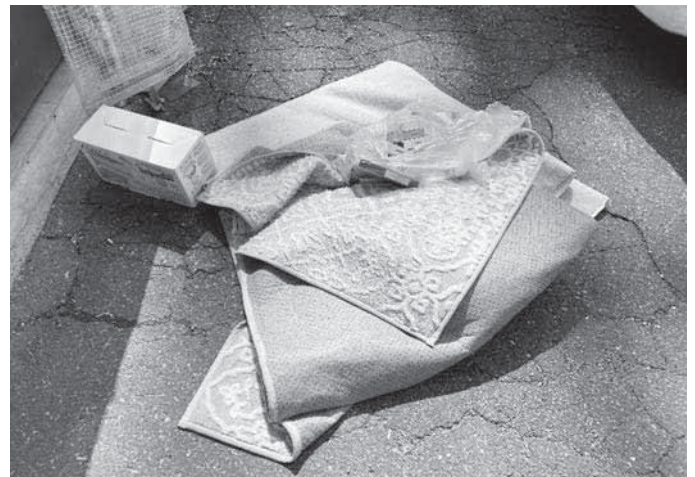
## ③注意

- (1)拠点複合施設「りすた」にリサイクルコーナーはありません。
- (2)回収していないものもありますので、ごみ分別辞典やごみ収集カレンダーで確認してください。
- (3)処分方法がわからない場合は、市環境生活係(☎52-3108)に問い合わせください。

## ④投棄されたもの(一部抜粋)

カセットテープ・手動シュレッダー(処分方法…一般ごみ)

床暖房・カーペット(処分方法…粗大ごみ)



リサイクルコーナーでは受け入れておりません。

問合せ先 市環境生活係☎52-3108

みんなで

令和3年8月吉日

# つながろう通信

夕張市生活支援コーディネーター 櫻井・谷口  
社会福祉協議会内(56-6004)

よりぬき第32号

手を洗おう

地域資源をつなぎながら 支えあい活動の推進をしています

## 新コーディネーターの紹介です!!

谷口 慎策 (たにくち しんさく)

5月から社協に着任しました。  
開花&進化する20歳、皆さまどうぞよろしく  
お願い致します!!

現在おもしろ脳トレ量産中、お楽しみに!  
趣味: カードマジック・ヨーヨー・LEGO  
動画編集・カラオケ・鉄道…等々  
特技: ペン回し・民謡♪

子ども達と遊ぶ時も  
裸足になるほど真剣!



## ちょっとしたおてつだい😊

お手伝いの件数が11件に増えた6月、いつものお掃除や  
お話相手の他、片付け、衣替えなどへの対応を行いました。  
「断捨離得意なの!」とあっという  
間に片付けてしまうサポーターさん、丁寧  
に対話するのが得意、キレイにお掃除するの  
が得意などそれぞれの持ち味が光っています☆  
ご依頼全てに対応することはできませんが、  
無理なく地域で地域を支える力を増やして  
いきたいと思っています。

夏到来、虫よけ装着!

いきたいと思います。



着物タンスの  
整理

## 真谷地集会所~久々の脳トレ

6月24日(木) 自粛期間が明け、真谷地地区のみなさんが  
久しぶりに集会所へ集いました。少なめの10名程度で  
したが生き生きと明るい雰囲気は変わらずお話しも弾  
みます。お茶を飲みながらさっそく手作りの脳トレに  
挑戦してくださいました。真剣!! また改良してお持ち  
しますね。一息ついて、自慢の持ち寄り料理を一緒に  
いただきました。どれも美味しくてほっこりです♡

お赤飯・切干大根  
酢の物・漬け物



## にじいろサークル



自由におまごタイム

## ゆうばり丘の上こども園

旧清水沢小跡地に今春 建設された 丘の上  
こども園、木の温かみを生かした空間で子  
ども達が伸び伸びと遊んでいます。  
子育て支援室での「にじいろサークル」は  
保育士の読み聞かせ、リズム体操等で市内  
の3組の親子が交流しました。  
外国語指導助手のアシュリー先生による英  
会話は今の気持ちの表現を。数字の歌や色  
当てカルタもみんなで楽しみました♪

## 英会話教室



グッド!グレイト!  
ハッピー!

### 子どもと過ごす夏の注意点

8月に入り暑い日が続いていますが、夏は子どもにとって楽しいことがたくさんあると思います。外で遊んだり、いつもと違う体験をすることは子どもの成長にとっても大切なことですが、暑い時期ならではの危険が潜んでいます。

〔水の事故〕 暑い時には水遊びも楽しいですが、子どもは水深の浅い場所でも溺れてしまうことがあります。プールで遊ぶ時は必ず大人が付き添い、子どもから目を離さないようにしましょう。また、海や川では子どもだけで遊ぶことがないように注意し、遊ぶ時はライフジャケットを着用しましょう。

〔熱中症〕 子どもは体温調節能力が十分に発達していないため、熱中症のリスクが高くなります。予防のために、こまめな水分補給を促しましょう。外出時には帽子をかぶり、通気性の良い涼しい服を着るようにして、こまめに日陰や室内で休憩しましょう。

車の中やベビーカーに乗っている際も熱中症に注意が必要です。少しだけと油断せず、子どもをベビーカーに乗せたまま目を離したり、車の中で二人にしないでください。

〔虫刺され〕 子どもの肌は皮膚が薄く炎症を起こしやすいため、虫刺されにも注意が必要です。虫が多い場所に行く際は、できるだけ肌の露出が少なく、薄い色

の服を着るようにしましょう。虫よけスプレーも効果的ですが、子どもの肌にも優しいものを選びましょう。

虫に刺された場合には、まず刺された部分を水で十分に洗い流すことが重要になります。その後刺された部分を冷やしてから、虫刺されの薬を塗りましょう。様子がおかしい場合や発熱がある場合は、薬を塗っても何日も治らない場合は、皮膚科や小児科を受診してください。

〔皮膚のトラブル〕 暑い時期はあせもに注意が必要です。汗をかいたらこまめに着替えたり、シャワーで汗を流すようにしましょう。ただし洗淨料を使い過ぎると肌が乾燥するため、洗淨料は1日1回で十分です。

また、強い紫外線にも注意が必要です。子どもの頃に多くの紫外線を浴びるほど、大人になつてから皮膚がんや目の病気などのリスクが高まると言われています。つばの広い帽子を着用したり、日陰に入ったりして紫外線を避けましょう。日焼け止めはベビー用や子ども用として販売されているものであれば、小さいうちから使うことができます。

夕張の夏は短いですが、自然も多く色々な楽しみがあると思います。子どもの安全に注意して、楽しい夏をお過ごしください。

保健師 佐々木 美香



## 地域資源再発見プロジェクト「YUBARI BASE」の開催

市の地域振興施策の推進において欠かすことのできない『ふるさと納税』。

現在、返礼品開発を通じてふるさと納税を活用した新しいチャレンジの創出を目指すことを目的に、市が導入しているふるさと納税サイトを運営する㈱トラストバンクの協力により情報交換の場を立ち上げ、返礼品提供事業者の皆さんを中心に取り組みを進めています。

「YUBARI BASE」では、『新たにふるさと納税の返礼品開発にチャレンジしたい!』『ふるさと納税制度に参加したい!』という事業者さんを募集しています。

勉強会を実施しますので、まずは気軽に参加してみませんか?申し込みは不要です。

と き 令和3年8月24日(火) 18:00~21:00  
プロジェクト概要説明、意見交換  
令和3年8月25日(水) 9:00~12:00  
ふるさと納税活用ワークショップ  
ところ 拠点複合施設「りすた」



問合せ先 市企画係 ☎52-3141



「ゆるり」講座「りすた」開催分が始まります！

足腰・認知機能などが衰えはじめたと感じている、高齢者のための向けの事業のお知らせです。介護が必要とならないよう、専門の講師が軽運動と認知機能を維持向上するためのプログラムを実施します。

今後の実施日程は次のとおりです。新型コロナウイルス感染拡大防止のため参加人数を制限していますので、必ず事前に電話で申し込みください。申し込みのない参加は受け付けできません。

広報ゆうばり6月号に、午後1時から開催と記載しましたが、午後1時30分開催に変更となりました。

新型コロナウイルスの影響により開催中止となる場合は、別途お知らせします。

参加者は事前に体温を計測し、37.5℃以上ある方や風邪症状などの体調不良がある場合は、参加をお控えください。

**対象** 夕張市民  
**持ち物** 汗ふきタオル、飲み物  
**服装** マスク着用、動きやすい服装

**料金** 無料  
**申込問合せ先** 市包括支援係

☎52-3107

場 所	実 施 日	曜日	開 催 時 間	申込締切	交 通
りすた (定員30名)	令和3年8月26日	木	午後1:30~3:00 (受付:午後1:00~)	8月23日	夕鉄バス 石炭博物館発「りすた」 12:04着 新夕張駅前発 12:01着  詳しくは夕鉄バス時刻表をご覧ください。
	令和3年9月2日				
	令和3年9月9日				
	令和3年9月16日				
	令和3年9月30日				

栗山警察署からの お知らせ

◆暴力団 徹底排除の まちづくり

暴力団は、組織の維持拡大のために、覚醒剤密売や特殊詐欺、密漁、みかじめ料、用心棒料の要求などの犯罪行為を行うだけでなく、組織の関係者を利用して一般社会における経済取引へ介入するなど、様々な手段を用いて活動資金獲得を図っており、暴力団の活性化は様々な犯罪を誘発するだけでなく、暴力団の引き起こす対立抗争を激化、長期化させる原因ともなり、道民の皆さんの安全で平穏な日常生活と健全な経済活動に大きな脅威と不安を与えます。警察は、暴力団の壊滅に向けて強力な取り締まりを推進しています。道民の皆さんも「暴力団を恐れない」「暴力団を利用しない」「暴力団に金を出さない」「暴力団と交際しない」を合言葉に、暴力団の違法・不当な活動や犯罪被害に関することは、どんな些細なことでも早期に警察に相談、通報する強い意志と勇気を持って、社会から暴力団を追放しましょう。

◆水難の防止「夏の海」少しの油断が 事故のもと

指定された遊泳区域内で泳ぎましょう  
遊泳禁止区域では、急な深みなどがあり多くの危険が潜んでいます。潮が沖に流れていく離岸流もあるので注意しましょう。  
2 子どもから目を離さないようにしましょう  
波の力で倒れたり、沖に流される危険があります。保護者の方は、水辺で遊ぶ子どもから目を離さず、近くにいるようにしましょう。

3 体調不良時やお酒を飲んだ後は泳がないようにしましょう

体調不良時やお酒を飲んだ後は、呼吸が乱れやすく溺れる危険があるので、泳がないようにしましょう。  
4 釣りをする時は、必ず救命胴衣を着用しましょう  
高波時の防波堤や滑りやすい岩場、流れが速い岸辺などには近づかず、安全な場所で行いましょう。

5 水上オートバイは遊泳区域に入らないようにしましょう

危険な運転はせず、必ず救命胴衣を着用して安全航行に努めましょう。  
◆オリンピックの成功に向けて  
7月23日に第32回オリンピック競技大会が開幕しました。  
8月5日・6日に競歩、7日・8日

にマラソンが札幌市内で開催されます。  
オリンピックは、国際的な大規模スポーツイベントであるため、警察では、テロなど違法行為の未然防止や雑踏事故防止、事件事故などへの迅速な対応を図ることを目的に、競技会場や公共交通機関などの警戒警備を強化します。不審な人や車、物などを発見した際は、警察への通報をお願いします。

オリンピック開催期間中は、競技会場周辺道路の混雑が予想されます。オリンピックの円滑な進行と観客などの安全を確保するため、交通規制が行われますので、公共交通機関を利用するなど、交通総量の抑制に協力をお願いします。

問合せ先 栗山警察署  
☎0123-72-0110

学校閉庁日について  
小中学校において、8月11日、13日の3日間を学校閉庁日とします。緊急の連絡は市教育委員会までお願いします。

問合せ先 市学校教育係  
☎57-7581

児童扶養手当に関するお知らせ

◆児童扶養手当現況届の提出について

児童扶養手当受給者の方(支給停止中の方も含む)は、毎年8月に現況届の提出が必要です。この届は、毎年8月1日時点の状況を記入し、11月以降も引き続き児童扶養手当を受給できる要件にあるかを確認するためのものです。

受給者の方には、7月下旬に現況届の提出について案内を送付していますので、期日までに必要書類を添付のうえ提出してください。

現況届は、特段の事情がない限り面談が必要です。新型コロナウイルス感染症予防のため、事前に予約をお願いします。事情があって郵送で提出する場合は、後日担当者から連絡します。

※この届がないと11月以降の手当が受給できませんので注意してください。未提出のまま2年が経過すると、時効により受給資格が消滅します。

- 現況届
- 児童扶養手当証書(全部支給停止中の方は不要)
- 同意書

- 養育費に関する申立書
- 印鑑
- その他受給者の状況に応じた必要書類(該当する方のみ)

提出期限 8月31日  
提出先 市生活福祉係

◆児童扶養手当の制度について

母子・父子家庭などの支援のため、次の支給要件のいずれかに該当する児童を養育している父母または養育者に対し、児童が18歳になった後の最初の3月31日(政令で定める程度の障害のある場合は20歳未満)まで、児童扶養手当が支給されます。

支給要件

- 父母が婚姻を解消
  - 父または母が死亡
  - 父または母が重度の障害者
  - 父または母が生死不明
  - 父または母が1年以上遺棄
  - 父または母が1年以上拘禁
  - 母が未婚
- 次のような場合は手当が支給されません。
- 日本国内に住所を有しない
  - 児童が里親に委託されたり、児童福祉施設等(通園施設を除く)に入所している
  - 児童が手当の請求者ではない
  - 父または母と生計を同じくしている(父または母が政令で定める程度の障害の状態にある場合を除く)

除く)

○婚姻の届出はしてなくても事実上の婚姻関係にある(父または母に限る)

手当額

受給者や同居する扶養義務者の所得により、支給される手当額が決定されます。所得状況により、手当額の一部または全額が支給停止となる場合があります。

毎年の消費者物価指数の変動に応じて手当額が改定されます。

令和3年4月からの児童扶養手当額

○全額支給の場合

児童一人につき

月額 43,160円

第2子の加算額

月額 10,190円

第3子以降の加算額

月額 6,110円

○一部支給の場合(所得に応じて決定)

児童二人につき

月額 43,150円

第2子の加算額

月額 10,180円

第3子以降の加算額

月額 6,100円

公的年金との併給について

月額 3,060円

公的年金等を受給している方は、年金額が児童扶養手当額より低い場合に、その差額分を児童扶養手当として受給することができます。

手続きについて

児童扶養手当の該当になると思われる方は問い合わせください。対象者であっても申請をしないと児童扶養手当の受給はできません。

問合せ先 市生活福祉係

☎52-11059

子ども人権110番強化週間

8月27日から9月2日までは「子どもの人権110番」強化週間です。いじめ、虐待、インターネットを悪用したプライバシー侵害など、子どもの人権に関する悩みごとや心配ごとについて法務局職員や人権擁護委員が相談に対応し、解決に導きます。秘密は厳守されますので、気軽に相談してください。相談無料。

とき 8月27日～9月2日

平日 午前8時30分～午後7時

土日 午前10時～午後5時

相談問合せ先

子どもの人権相談110番

☎0120-0007-110

「みんなで作る夕張の記憶ミュージアム」

Episode 37

「楓三区の七夕まつり」 江畑正明さん撮影、1960年代前半

懐かしい夕張の写真をお寄せください。

下記フェイスブックに投稿または清水沢コミュニティゲート(宮前町39宮コ23)に持参いただくか、市企画係でも受け付けています。

▼この写真は下記でもご覧いただけます。

「みんなで作る夕張の記憶ミュージアム」 <https://yubarinokioku.net/>

フェイスブックページ <https://www.facebook.com/yubarinokioku/>

夕張の記憶ミュージアム実行委員会(幹事・清水沢プロジェクト) ☎57-7463)

(市企画係 ☎52-3141)



こころの健康相談の実施

こころの健康問題を抱える人や家族などに、精神科医師による相談を実施します。精神疾患の早期発見、早期治療、精神保健福祉サービスに繋がるよう支援し、解決を図ります。

とき 8月19日 午後1時～3時

ところ

岩見沢保健所(岩見沢市8条西5丁目空知総合振興局内)

内容 精神科医師との面接相談

※予約制(前日の正午まで)、申し込み多数の場合は、別日で調整する場合があります。

その他 保健師との電話や面接での相談は、随時行っています。

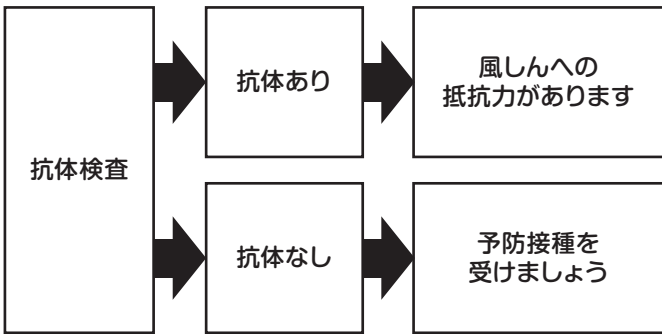
申込 問合せ先 岩見沢保健所健康推進課健康支援係

☎0126-20-0122

成人男性への風しんの抗体検査と予防接種のお知らせ

風しんの発生とまん延を予防するため、風しんの公的な予防接種を受ける機会がなかった昭和37年4月2日から昭和54年4月1日までに生まれた男性を対象に、風しんの抗体検査と予防接種を無料で実施しています。対象とな

抗体検査の流れ



る方には、6月末(7月上旬)に無料クーポン券を送付していますので、クーポン券を利用して、まずは抗体検査を受けてください。抗体検査の結果、十分な量の抗体がない方は、予防接種の対象となります。

◆抗体検査  
市内医療機関だけでなく市外へ届いておらず、風しんの抗体検査や予防接種を受けていない方は、市保健係へご連絡ください。

医療機関でも受けられます。また、職場の事業所健診や国保の方は市で実施している特定健診の機会にも検査できます。

◆予防接種  
抗体検査の結果、十分な量の抗体がない方が予防接種の対象で、麻しん風しん混合ワクチンを1回接種します。市内医療機関だけでなく市外医療機関でも受けられます。

◆抗体検査・予防接種実施医療機関  
厚生労働省のホームページで確認し、事前に対応可能な時間帯などを問い合わせのうえ受診してください。

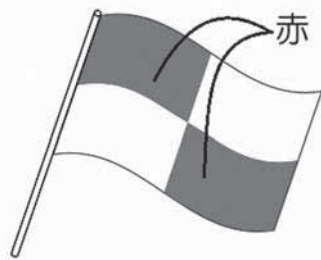
問合せ先 市保健係  
☎52-3106

協会けんぽからのお知らせ

協会けんぽ北海道支部では、年度内に1回、加入者の皆さんの健康費用の一部を補助しています。35歳から74歳の被保険者(本人)へは、がん検診を含めた充実し

た健診項目の「生活習慣病予防健診」を、40歳から74歳の被扶養者(家族)へは、メタボリックシンドロームに着目した「特定健康診査」と二つの健診を用意しています。

生活習慣改善のために、メタボ



「津波フラッグ」は避難の合図!

津波警報や津波注意報は、テレビやラジオ、携帯電話、サイレンなどの手段で伝えられますが、昨年からは海水浴場などで「津波フラッグ」により、津波警報などが発表されたことをお知らせする取り組みが始まりました。

聴覚障害者の方や波音や風で音が聞き取りにくい遊泳中の方にも津波警報などを伝えることができます。海水浴場や海岸付近で津波フラッグを見かけたら、急いで避難してください。

津波フラッグは赤白格子の旗で、「貴船の進路に危険あり」を意味する国際信号旗(船舶間の通信に使用)の「U旗」と同じデザインです。海外では、海からの緊急避難の呼びかけに多く用いられています。

リスクの高い方に保健師による健康サポート(特定保健指導)を実施していますので、活用ください。

問合せ先 全国健康保険協会(協会けんぽ)北海道支部  
☎011-726-0352

問合せ先 市消防本部予防課保安係 ☎53-4121

障がいのある方の  
手当に関するお知らせ

◆所得状況届を忘れずに

特別児童扶養手当、特別障害者手当および障害児福祉手当を受給している方は「所得状況届」の提出が必要です。届出をしないと受給資格があっても8月分以降の手当が受給できませんので、忘れずに提出してください。

対象者には手続き方法などについて文書でお知らせします。

提出期限 8月20日

提出先 市生活福祉係または南支所

※届出の際は手当証書(特別児童扶養手当のみ)と印鑑をお持ちください。

◆特別児童扶養手当、特別障害者手当及び障害児福祉手当の申請を受け付けています。

◇特別児童扶養手当

20歳未満で、精神または身体に障がいがある児童を家庭で監護・養育している父母などに支給します。

- 1級 月額 52,500円
- 2級 月額 34,970円

◇特別障害者手当

20歳以上で、精神または身体に著しく重度の障がいがあるため、日常生活で常時特別の介護を必要とする状態にある在宅の方

◇障害児福祉手当

20歳未満で、精神または身体に重度の障がいがあるため、日常生活で常時の介護を必要とする状態にある在宅の方に支給します。

月額 14,880円

※手当額は8月1日現在のものです。施設入所や所得による制限などがあります。詳細は問い合わせください。

問合せ先 市生活福祉係

☎52-1059

りすた市民学習講座  
第1回「世界の文化遺産」

市社会教育係では、年間を通じて主体的・対話的な市民講座を開催する予定です。興味や好奇心を育み、楽しくイキイキと学びたいことをきっかけをつくりたいです。

今後は受講者への聞き取りやアンケート調査を実施することで、市民のみなさんが学びたいことを深めることができる講座を実施していきます。

参加費無料。事前申し込みは不要ですので、お気軽にご参加ください。

内容 世界の様々な美しい遺産や、夕張市の文化財などを写真で見ながら、自分が好きな遺産

次代に残したいものについて参加者とお話をします。

とき 8月20日

午後6時～午後7時15分

ところ 拠点複合施設「りすた」講師 今回はいませんが、社会教育主事が進行を務めます。必要に応じて、今後招く予定です。

問合せ先 市社会教育係

☎57-7711



市民パークゴルフ大会

紅葉山パークゴルフ場を守る市民の会主催のパークゴルフ大会を開催します。1週間前までに申し込みをお願いします。詳しくは問い合わせください。

とき 8月21日 午前9時～

(午前8時30分まで集合)

ところ 紅葉山パークゴルフ場

参加費 一般 700円

会員 500円

申込・問合せ先 紅葉山パークゴルフ場を守る市民の会 大谷

☎58-3011

医療機関名	8月7日	8月8日	8月9日	8月10日	8月11日	8月12日	8月13日	8月14日	8月15日
	(土)	(日) 祝日	(月) 振替休日	(火)	(水)	(木)	(金)	(土)	(日)
夕張市立診療所 ☎52-4339	×	×	×	○	○	○	○	×	×
南清水沢診療所 ☎59-7085	×	×	×	○	○	○	×	×	×
中條医院 ☎58-2350	△	×	×	○	○	○	×	×	×

お盆中の診療体制

○全日診療 △午前診療 ×休診

8月は北方領土返還要求運動強調月間です



絶やすまい  
返還つなく  
強い声

令和3年7月1日 現在

人口 7,235人(-13人)  
男 3,359人(-3人)  
女 3,876人(-10人)

世帯数 4,302世帯(-11世帯)  
( )は前月比

※住民基本台帳法の改正に伴い、外国人住民が含まれています。

次号、広報ゆつぱり9月号は、9月1日に配布します。