

- 新年のご挨拶……………2
- 夕張市財政再生計画の変更と令和元年度補正予算の内容…4
- キラリ!～魅力ある高校づくりへの取り組み～……………6
- 夕張高校チャレンジ・モア・スピリッツ! 第25号……………7
- 確定申告に関するお知らせ……………8
- 夕張市地域おこし協力隊通信……………9
- 夕張市拠点複合施設『りすた』完成!!……………10
- 「地域の身近な相談役 民生委員・児童委員 主任児童委員」…12



いい子にしてたかな？

12月13日、市立ユーパロ幼稚園でクリスマス会が行われました。

お歌を歌ったり紙芝居を見たりしてクリスマス会を楽しんでいると、どこからともなく鈴の音が聞こえ、サンタさんが来てくれました。

子どもたちは、サンタさんにいっぱい質問をして、一緒にフォークダンスを踊り、最後はプレゼントをもらって楽しいクリスマス会になりました。

めでとうございます



夕張市長
厚谷 司

新年明けましておめでとうございます。市民の皆様におかれましては、健やかに新年を迎えられたことと、心よりお慶び申し上げます。日頃より、本市の行政運営に對しまして特段のご理解とご協力をいただき厚くお礼申し上げます。

また、ふるさと納税制度等のご活用により、本市の再生を応援して下さいる多くの個人、企業、団体から昨年も多大なご支援を賜りましたことにつきまして市民の皆様を代表して衷心よりお礼申し上げます。

昨年は天皇陛下のご即位と改元により、平成から令和の時代となりました。

そのような中、本市の基幹産業である夕張メロンが札幌市中央卸売市場での初競りにおいて、過去最高額の更新により高いブランド力が認識され、生産者の皆様はもとより、市民にとっても喜ばしいことでもありました。

一方、4月18日に発生した夕張市石炭博物館模擬坑道の火災では、市民の皆様には大変ご心配をおかけいたしました。また、消火活動に際しましては国土交通省北海道開発建設部、北海道広域消防相互応援隊のご尽力を賜りました。現在、坑道内の状況を確認するため排水の準備を進めており、条件が整い次第安全を確保しながら作業を行っております。

さて、平成29年3月に行われた財政再生計画の抜本見直しに盛り込まれた事業も順次進んでおります。

12月20日に完成した夕張市拠点複合施設「りすた」もその二つですが、本施設は、まちづくりマスタープランに基づく都市拠点整備により、清水沢地区において工事を進めてまいりました。

「りすた」には、公共交通網における交通結節機能、子育て支援事業の活用に対応した機能、図書館機能に加え学習スペースや防音に配慮した多目的室・多目的ホールなど複合的な機能を備えております。

「笑顔とにぎわいがこだまする街」を目指し、子供たちの新たな居場所や子育て世代をはじめとした多世代の交流活動を支援するとともに市民が集い親しまれる施設として、本年3月1日の供用開始に向けて準備を取り進めております。

次に市立診療所等の移転改築事業につきましては、「安心」「安全」「安定」の3つの視点に立ち、市民に必要な地域医療・介護サービスの提供を基本理念に掲げ、「基本計画」を策定しました。

今年度は、事業の更なる具現化を図るため、「基本設計」に取り組んでおります。

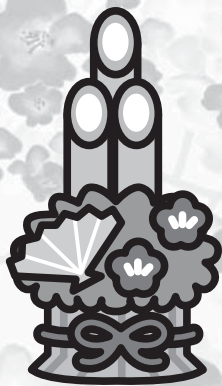
「基本設計」では、建設予定地(旧若菜中央小学校グラウンド)の地質調査を行ったほか、誰もが利用しやすいよう、建物の配置、構成、機能やデザインなど、検討を重ねており、本年3月までの策定を目指しています。

今後におきましても、夕張市医師会や市立診療所指定管理者の医療法人社団豊生会をはじめ、関係機関の皆様のお力添えの下、初期救急医療の体制確保を図るとともに、老朽化著しい市立診療所等の移転改築事業を着実に進めながら、市立診療所を中核とした地域医療の確保に取り組んでまいります。

また、認定こども園の建設につきましては令和2年度中の竣工を目指し、現在工事が行われているほか、市有林を活用した菓木産地化事業、夕張高校魅力化プロジェクトなど地域資源や未来を創る人材育成につきましても引き続き取り組んでまいります。

本年3月には、本市が法の下で財政再生に取り組み14年目を迎えますが、本年も様々な課題について市民の皆様、また本市に心をお寄せくださる皆様とともに乗り越え、財政の再建と、幸福感あるまちづくりを進めてまいります。引き続きご支援とご協力をお願い申し上げます。

結びに、本年が皆様にとりまして素晴らしい年になりますよう心から祈念申し上げます。新年のご挨拶といたします。



新年あけましてお



夕張市議会議長
小林尚文

新年あけましておめでとうございます。
令和2年、新たな年の始まりであります。市民の皆様には、希望に満ちた新春をお迎えのことと心よりお慶びを申し上げます。

昨年は、夕張市議会においては統地方選挙の年であり、平成29年に議員定数1名減の条例改正を行い、前回より1名少ない8名が当選させていただいて、新たな体制により議会活動をスタートいたしました。

市民の皆様には、議会運営、議会活動に対し、格別なるご理解、ご協力をいただき、あらためて感謝を申し上げます。

また、本市に対しまして、多くの企業、個人、団体の皆様からの再生へのご支援、ご協力をいただいておりますことに対しまして、議会を代表いたしましてお礼を申し上げます。

市議会といたしましては、市民の皆様が夕張に住んでいて良かったと言われるよう

なまちづくりに取り組んでまいりますので、今後ともご理解、ご支援をお願い申し上げます。

昨年を振り返りますと、近年の気候の変動により日本各地で自然災害が多く発生し、台風19号をはじめとした集中豪雨に伴う堤防の決壊、水害、土砂崩れ、暴風による家屋、施設への甚大な被害により多くの尊い人命が失われました。

犠牲になられた方々に対するお悔やみと、多くの負傷された方々、被害に遭われた方々に対しまして、心よりお見舞い申し上げます。

あらためて各種災害に対する備えが急務であると認識させられた年でもありません。

「天災は忘れた頃にやってくる」という戒めがありましたが、昨年、本市は大きな災害には見舞われなかったとはいえ、最近の気候の変化を考えると、いつどこでも起こり得ると強く意識し、防災に対する再確認が必要と考えます。

昨年は議会の取り組みとして、7月に子ども未来ミーティング、10月には市民との意見交換会を4会場で行わせていただき、ご参加いただいた方々にお礼を申し上げます。

安心安全なまちづくり、公共交通、拠点複合施設、模擬坑道火災に対する多くの質問、意見をいただき、市議会といたしましても、皆様の貴重なご意見を整理させていただき、今後の議会の取り組みに活かしてまいります。

その中でも昨年4月に火災に見舞われた石炭博物館の模擬坑道の今後の対応につい

てのご意見は、夕張市の歴史を語るものとして貴重な市民の財産でもあり、重く受け止めなければなりません。

本市は、営業再開に向けた努力を行うべく排水方針を決定し、本年1月より作業に入れるよう、補正予算を議決したところでもあります。

市民の皆様のご願いが叶うよう、また、将来に禍根を残すことのないよう、議会としても慎重な協議、議論が必要であると考えております。

明るい話題としては、地域再生のシンボルであり、多くの市民の皆様が開設を心待ちにしている夕張市拠点複合施設「りすた」が3月に供用開始されます。

現在、開設に向けた準備がなされておりますが、夕張市民の拠り所として多目的な活動の場となればと、議会においても有効活用の協議、議論を重ねてまいります。

本市の基幹作物の夕張メロンも昨年は初セリで2玉500万円の高値でスタートし、天候にも恵まれ、順調に出荷がなされ、多くの皆様の期待に応えられたものと感じております。

今年も諸課題はありますが、行政と議会が生産者に寄り添っていきけるよう、心ひとつにして努力してまいります。

結びになりますが、市議会は本年も住民代表の機関としての役割を認識し、8名の議員が一丸となり、課題解決に取り組んでまいります。

市民の皆様にとりまして、本年が輝かしい年となりますよう、ご祈念申し上げます。新年のご挨拶とさせていただきます。

夕張市財政再生計画の変更(令和元年度第4次)と 令和元年度補正予算の内容

総務大臣あてに協議を行った「夕張市財政再生計画の変更(令和元年度第4次(12月)〜)」について、総務大臣から同意が得られました。

今回の計画変更による財政再生計画期間の変更はありません。同意が得られた変更の主な内容を次のとおりお知らせします。

財政再生計画の変更

令和元年度の計画変更

一般会計

歳入

●保育所入所児童扶助費の給付費単価改定、児童手当に係る給付見込額の増加、生活保護法改正に伴う生活保護システムの改修、中学校への部活動指導員の配置に対して見込まれる国道支出金収入の増

●計画変更額 19,513千円

●幸福の黄色いハンカチ基金からの繰入金の増

●計画変更額 31,972千円

●繰越金の増

●計画変更額 85,096千円

●農地の宅地等への転用に伴い、交付対象外となった多面的機能支払交付金返還金の増

●計画変更額 9千円

●災害用備蓄品の整備等に充当可能な、市町村防災・減災対策事

歳出

●子ども子育て支援法に基づく保育施設への給付について、本年10月より費用算定基準が改正されたことから、給付単価の上昇及び保育所の定員減少に係る単価上昇等による経費の増(国道支出金を充当)

●計画変更額 20,520千円

●児童手当法に基づき給付する児童手当について、当初減少で見込んでいた児童数が横ばいで推移したため、見込みを上回る給付となることによる経費の増(国道支出金を充当)

●計画変更額 1,405千円

●厚生労働省通知により、本年度中に国の生活保護システムが改修されることに伴い、本市の生活保護基幹事務システムを改修する必要が生じたことによる経費の増(国庫支出金を充当)

業推進交付金収入の増

●計画変更額 1,849千円

●計画変更額 1,232千円

●中学校スキー部の活性化のため、専門的指導や大会引率等を教員に代わり行う外部指導者を配置するための経費の増(道支出金を充当)

●計画変更額 435千円

●ふるさと納税を通じて、本市に当初見込額以上の寄附金が寄せられたため、返礼品送付委託料が増加したことから、所要の経費の増(「幸福の黄色いハンカチ基金」からの繰入金を充当)

●計画変更額 6,554千円

●令和2年1月に本市にて開催される中体連スキー全道大会に關して、大会事務局から本市に要望のあった開催地負担経費の増(「幸福の黄色いハンカチ基金」からの繰入金を充当)

●計画変更額 200千円

●拠点複合施設において、図書検索システム及び管理システムを導入するための経費の増(「幸福の黄色いハンカチ基金」からの繰入金を充当)

●計画変更額 1,124千円

●本年4月に発生した石炭博物館模擬坑道火災における消火のため、現在も坑道内に水が残った状態であることから、今後の方向性について検討を進めるため、排水作業を実施するための経費の増(「幸福の黄色いハンカチ基金」からの繰入金を充当)

●計画変更額 19,059千円

●ユーパロ幼稚園の廊下の床の一部が沈下していることから、必要な補修を行うための経費、及びボイラー室の給水管に凍結防止策を講じるための経費の増(「幸福の黄色いハンカチ基金」からの繰入金を充当)

●計画変更額 590千円

●本年11月に発生した幼稚園児送迎車の衝突事故を受け、幼稚園児の安心安全な通園手段を確保する必要が有ることから、交通事業者による送迎を行うための経費の増(「幸福の黄色いハンカチ基金」からの繰入金を充当)

●計画変更額 4,445千円

●今年度中に平和以北に福祉避難所を設置するため、簡易間仕切り及び災害用備蓄マット等備蓄品を整備する経費の増(交付金を充当)

●計画変更額 433千円

●本年度既決予算における災害用備蓄品購入費について、一般財源から交付金(財源振替を行う経費(交付金を充当))

●計画変更額 0千円

●農用地から宅地等へ転用したことにより、補助要件対象外となつた既交付分に係る国及び道負担金について、北海道へ括返還するための経費の増(返還金を充当)

●計画変更額 7千円

●本年8月の人事院勧告を受け、国家公務員給与の改定が閣議決定されたことから、国に準拠し、本市においても給料表及び勤勉手当の引き上げを行うための経費の増

●計画変更額 3,619千円

●市長の判断により見送っていた、特別職の給与等改善を図るための経費の増

●計画変更額 3,639千円

●拠点複合施設に係る、建物総合損害共済に加入するための経費の増

●計画変更額 28千円

●平成30年度決算に係る剰余金について、12月変更で必要となる一部経費を除き、本市財政調整基金条例に基づき積み立てを行うための経費の増

●計画変更額 67,863千円

●介護保険事業会計予算において、職員採用や人事異動により当初を上回る人件費に対応するため、介護保険事業会計へ繰出を行う経費の増

●計画変更額 174千円

●本年8月の人事院勧告を受け、国家公務員給与の改定が閣議決

- 定されたことから、国に準拠し、本市においても給料表及び勤勉手当の引き上げを行うため、介護保険事業会計に繰出を行う経費の増
計画変更額 257千円
- 下水道事業会計予算において、職員採用や人事異動により当初を上回る人件費に対応するため、下水道事業会計へ繰出を行う経費の増
計画変更額 904千円
- 本年8月の人事院勧告を受け、国家公務員給与の改定が閣議決定されたことから、国に準拠し、本市においても給料表及び勤勉手当の引き上げを行うため、下水道事業会計に繰出を行う経費の増
計画変更額 92千円
- 拠点複合施設において、移転準備作業補助等を行う臨時職員を雇用する経費、及び光熱水費等、維持管理経費の増
計画変更額 5,472千円
- 令和2年産のメロン生産に従事する夕張農業サポーターの募集について、首都圏等で説明会を行うための経費の増(補助費444千円)、及び本年度の加工用メロン作付面積減少に伴う補助経費の減(補助費▲392千円)
計画変更額 52千円
- 夕張農業サポーターの募集に係る、求人サイト掲載委託料の減(委託料52千円を、上記の補助費に性質変更)
計画変更額 ▲52千円 (性質変更)

- 夕張中学校スキー学習において、保護者の負担軽減を図るため、スキー用具を必要とする生徒へ用具レンタル費用の助成を行うための経費の増
計画変更額 377千円
- 拠点複合施設において、情報発信の充実のため書籍等を購入し設置するための経費の増
計画変更額 10千円
- 国民健康保険事業会計
国民健康保険事業会計
- 厚生労働省通知により、外国人被保険者の在留資格等情報を、国の国保情報集約システムに連携することに伴う、本市国保システムの改修に係る経費の増(国庫支出金を充当、886千円)
- 現年度分の国民健康保険料率を30%軽減することによる歳入減(▲47,289千円)、及び国民健康保険準備基金繰入金金の増(47,289千円)
- 下水道事業会計
- 人事異動による人件費の不足分、及び人事院勧告を受けた閣議決定に基づき、国に準拠し給与等改定を行うことに伴う一般会計繰入金金の増
介護保険事業会計
- 人事異動による人件費の不足分、及び人事院勧告を受けた閣議決定に基づき、国に準拠し給与等改定を行うことに伴う一般会計繰入金金の増
水道事業会計
- 人事院勧告を受けた閣議決定に基づき、国に準拠し給与等改定を行うことに伴う収益的支出の増
問合せ先 市財政係
☎ 52-3122

**他の特別会計の
主な補正の内容を
お知らせします**



予算の補正を行った会計と補正予算額

令和元年12月に総務大臣の同意が得られた「夕張市財政再生計画の変更」に基づき、一般会計の予算の補正を行うとともに、特別会計について予算の補正を行いました。(単位:千円)

会計名	補正前の予算額	12月の補正予算額	補正後予算額
一般会計	11,126,035	138,439	11,264,474
国民健康保険事業会計	1,352,942	886	1,353,828
下水道事業会計	242,822	996	243,818
介護保険事業会計	1,767,214	431	1,767,645

※他に、水道事業会計における収益的支出(100千円)の増

「みんなで作る夕張の記憶ミュージアム」
Episode 19 「市民会館で開催されていた、昭和51年の成人祭」
 夕張市所蔵 1976年1月

懐かしい夕張の写真をお寄せください。
 下記フェイスブックに投稿または清水沢コミュニティゲート(宮前町39 宮口23)に持参いただくか、市役所地域振興係でも受け付けています。

▼この写真は下記でもご覧いただけます。

「みんなで作る夕張の記憶ミュージアム」 <https://yubarinokioku.net/>
 フェイスブックページ <https://www.facebook.com/yubarinokioku/>
 夕張の記憶ミュージアム実行委員会(幹事・清水沢プロジェクト ☎57-7463)
 (市地域振興係 ☎52-3141)





魅力ある高校づくりへの取り組み

問合せ先 夕張高校 ☎59-7808

見学旅行

11月12日～16日の4泊5日間日程で、2学年26名は見学旅行に行ってきました。1日目は神戸、2日目は京都、3日目は京都・大阪の自主研修、4日目はUSJ、5日目は奈良、と関西地方を中心に学びを深めました。

詳しい行程は、本校のホームページにも記事が掲載されていますので、詳細は是非ともご覧ください。

生徒の入学時からの成長です。事前指導では、自分たちでのルール、マナー決めから始まり、しおりの作成も生徒が行いました。現地でも、自ら決めたルールを厳守することができていたからこそ、互いに不快な思いをすることもなく、思いっきり見学旅行を楽しむことができました。このようなことが自然にできるようになったことが、担任としては頼もしくもあり、嬉しくもありました。

最後になりますが、空港までの送迎も含め、ご家族の協力なしでは今回の見学旅行は成功しませんでした。生徒の見聞を広め、成長する機会を与えて下さった保護者の皆さま、本当にありがとうございました。



分野別上級学校

11月22日5、6校時の1、2学年の総合的な探求・学習の時間において、分野別上級学校授業体験を実施しました。

生徒たちは法学、経済学、外国語、医療、情報、理工、教育の7分野に分かれ、お越しいたいたた大学、専門学校先生の授業を受講しました。

当日は、札幌学院大学(法学・教育)、北海学園大学(経済学)、北星学園大学(外国語)、北海道科学大学(医療・理工)、北海道情報専門学校(情報)の先生に授業をしていただきました。

生徒たちは大学、専門学校とはどういった場所かを学び、分野毎に専門的な内容の授業を受け、普段できない体験をすることが出来ました。この体験を今後の進路選択に生かして欲しいと思います。

また、情報分野を担当してくださった北海道情報専門学校の井上朋久様には、放課後に「保護者」のための進学資金説明会」でも講師を担当していただきました。



楽天ITスクール校内発表会

11月7日、本校で楽天ITスクールネクストの校内発表会がありました。楽天株式会社企画で、高校生と楽天社員によるテクノロジーを活用した地域の課題解決の方策を検討するワークショップです。

3年大原さん、1年高橋くん、鈴木さん、小笠原さんの4名が「遠隔医療チーム」と「空飛ぶ車チーム」の2チームに別れて発表を行い、「空飛ぶ車チーム」が12月14日に東京で行われる成果発表会に出場することが決定しました。東京での成果発表会の模様は来月号でお届けします。



夕張高校の見学旅行一味違う？ 魅力ある夕高の見学旅行にせまります！

夕張高校 チャレンジ・モア・スピリッツ 第二十五号

私は高校時代の見学旅行と言えば、団体でバス移動が基本でしたが、夕張高校は一味違うようです。その魅力のある見学旅行について、今回班長として皆をまとめた佐々木 洸大さんに迫ります。



ささき こうだい さん
佐々木 洸大

魅力のある見学旅行とは

① 夕張高校の見学旅行は少し変わってるって聞いたけどどこが変わってるの？

② はい、夕張高校の見学旅行の自主研修は、自分達で行程を考え、事前学習で行く場所を資料などで勉強します。

③ 面白そうだね、でも他の高校も自主研修とかはやると思っけとそれとは違うの？

④ はい、自主研修の一種ですが、夕張高校の事前学習では、旅行のしおりを二から作ります。そこには行程や行く先の資料を載せるだけではなく、見学旅行での自分たちの目標やルールを班ごとに定めていくんです。

⑤ 面白そうだね！記者が考える見学旅行のイメージでは、バスで団体行動して観光地を回るのが基本だった気がするんだけど、凄く自由なんだね！どんな行程なのか。

⑥ 京都のホテルを出発して、京都市内のお寺を巡り、最終的に次の宿泊先である大阪にあるホテルを目指します。

⑦ 結構な大移動だね！記者的には一部の区域で自主研修をやっているのかと考えてました。そこまでの行程を考えるのは大変だったんじゃない？

⑧ そうですね…。班員に行きたい場所の意見を聞いたり、そこまでの所要時間を計算したり慣れない土地での移動を考えるのは大変でした。夕張では京都のように私鉄とかがないため、乗り換えがとても大変でした。

⑨ そうなんだね！でもいい経験になったんじゃない？

⑩ はい、スケジュール管理をする能力がとても鍛えられたと感じます。

「夕張高校」の魅力とは

⑪ 魅力ある見学旅行のお話を聞いてきたわけだけど、夕張高校に通ってみてきて良かった点、悪かった点がありますか。

⑫ はい、夕張高校はチャンスが回ってくる可能性が他の高校より高いところだと考えています。

⑬ それはどんなチャンスなの？

⑭ はい、夕張高校は生徒が少数だからこそ、今回の見学旅行のように班長になったり、バス移動ではなく自分たちでゆつくり考えさせてくれて自主性にまかせてくれる部分も大きいので、僕は夕張高校でよかったなと感じております。

⑮ なるほどね！確かに大人数の高校では、どうしても個人より団体単位になりがちな部分も大きいよね。



早く取材を受けてくれた佐々木さんどうもありがとう！
佐々木さんの将来の夢は消防士なんだそうです。
今回の経験を活かして頑張ってください！



↑本シリーズの記事のバックナンバーは「夕張高校魅力化プロジェクトポータルサイト」にて掲載中。このQRコードからアクセス！

所得税(確定申告)、市道民税の申告を しましょう

市での受付期間は、2月17日から3月16日までです。

税の申告は、自己申告により納める税金を決める大事な手続きです。原則的にすべての方が申告する必要がありますので、期限内の申告をお願いします。申告に必要な持ち物は、広報ゆうばり2月号でお知らせします。

昨年からの、税理士による申告相談がありませんで、事業所得や不動産所得・譲渡所得などのある方は、岩見沢税務署で申告をお願いします。

●日程表 ※今回は市民研修センターから開始となります。

月	日	開始時間	終了時間	会場	お住まいの地区
2月	17	10:00	16:00	市民研修センター 南支所2階	清水沢1~3 ・清米町・清湖町・宮前町 ・清陵町・南清水沢1~4 ・南部・沼ノ沢・真谷地・楓 ・紅葉山・楓 ・登川・滝ノ上
	18				
	19				
	20				
	21				
	25				
	26				
	27				
3月	2	9:00	17:00	市役所 本庁舎2階	住初・社光 本町・旭町・鹿 昭和・末広 鹿の谷・常盤 ・千代田・平 和・若菜・日 吉・富野
	3				
	4				
	5				
	6				
	9				
	10				
	11				
3月	12	17:00	19:00	市内全域	
	13				
	16				

◎会場について

拠点複合施設の開設に伴い、市民研修センターは、2月28日をもって利用を終了するため、1・2週目が市民研修センター、3週目以降が市役所本庁舎となります。前日までとは会場の順番が異なりますので、ご注意ください。

※拠点複合施設では、申告受付を行っておりませんので、間違いないよう、お越しくください。

◎次の方は申告の必要がありません。

◆税務署などで確定申告をする方(市道民税の申告は不要)

◆1カ所から給与を受けている方で給与以外に所得がなく年末調整が済んでいる方

◎整が済んでいる方

◆公的年金受給者(障害遺族年金を除く)で、他に所得がなく年末調整が済んでいる方

◆前年中に所得がなく家族の扶養となっている方

◆公的年金などの収入金額の合計額が400万円以下で、かつ、公的年金などに係る雑所得以外の所得金額が20万円以下である方(所得税の還付を受ける場合を除く)

※所得税の確定申告が必要ない場合であっても、市道民税の申告により、国民健康保険料や後期高齢者医療保険料、介護保険料などの軽減が受けられる場合があります。

※例年、週の前半は混み合う傾向がありますので、長時間お待ちいただく場合があります。

※昨年から税理士による申告相談がありませんので、事業所得や不動産所得・譲渡所得などがある方は、岩見沢税務署で申告をお願いします。

◎医療費控除について

医療費控除は、支払った所得税の還付や、翌年の市道民税が減額となる制度で支払った医療費が戻るものではありません。

対象者 平成31年1月1日から令和元年12月31日までに支払った医療費などが、10万円超(所得が200万円未満の場合は所得の5%超)の方

◎セルフメディケーション税制について

健康の保持増進および疾病の予防として一定の取り組みを行っている方が、自己と生計を二にする配偶者その他の親族のために薬品など購入費を支払った場合に、所得控除(医療費控除)を受けられる制度です。

対象者 平成31年1月1日から令和元年12月31日までに支払った対象医薬品の購入金額が、1万2千円超(控除の最高額は8万8千円)の方

※通常の医療費控除とセルフメディケーション制度による医療費控除は併用して申告することはできません。

問合せ先 市賦課係
☎52-3120

税務署からのお知らせ

◆税務署確定申告会場の開設
とき 2月17日~3月16日
平日 午前9時~午後4時(混雑状況により受付を早めに締め切る場合がありますので、お早めにお越しくください。)

ところ 岩見沢税務署
※マイナンバー(個人番号)カードまたは通知カードと運転免許証などの写真付の本人確認書類の持参をお忘れなく。

◆復興特別所得税
東日本大震災復興の財源確保のため、令和19年分まで復興特別所得税を併せて納付しなければいけません。確定申告をするすべての方は、復興特別所得税の記載漏れにご注意ください。

◎国税庁のホームページの「確定申告書等作成コーナー」では、画面の案内に従って金額などを入力すれば、税額が自動計算され、自宅に居ながら簡単に確定申告書が作成でき、郵送などにより提出できます。

問合せ先 岩見沢税務署
☎0126-22-0810
(音声案内で「2」を選択)
ホームページ
<http://www.nta.go.jp>

世代の違う二人。 それぞれの感性を活かし生まれた、新たな視点を大切に。

夕張市地域おこし協力隊通信

あけましておめでとうございます。協力隊通信1月号です。昨年も夕張市で活動する8名の隊員に対し、市民の皆様には多方面でご協力をいただきました。改めて御礼を申し上げます。

本年度も、夕張市地域おこし協力隊へ対する心強いご理解と、温かいご声援をよろしくお願い致します。

第10回目となる今月号は、地域振興課地域振興係所属で、観光促進支援担当の村上、工藤両名が担当致します。

昨年の活動を振り返って

昨年の4月1日付で石勝線夕張支線が廃線になりました。私たちは『ありがとう夕張支線実行委員会』の一員として、関連イベントの企画や運営など、廃線までの歩みを共にしました。

6月には、東京都庁で開催された夕張観光物産展に、夕張高校有志の皆さんと参加しました。夕張メロンをはじめとする各種名産品の販売を通して、夕張市のPR活動を行いました。

10月は滝の上公園を舞台とした紅葉ウォーキングを初開催し、延べ200名を超える市内外からのお客様にご参加いただきました。

また、インターネットやSNSなどで情報を発信する際は、接客業経験のある一人のモットーとして、「伝わりやすさ」と楽しさが両

立するデザインを意識しています。世代が違つからこそ生まれる発見やアイデアの共有を欠かさず、共通の趣味であるカフェで、掲載する写真の一枚一枚にもこだわりました。その一例が、昨秋市の公式ホームページにて配信していた『ゆうばり紅葉便2019』でした。



→紅葉ウォーキングの際に設置した受付用のテント前。園内の案内図など必要な情報に加え、二人の特技を活かし、視覚的に楽しめる手作りの装飾にこだわった。



←夕張支線廃線時にイベントのお手伝いをしてくださった新十津川町。本年5月に廃線となる駅舎の誕生日イベントが開催され、村上、工藤両名でPR応援に駆け付けた。

新しい観光マップができました

夕張支線廃線を受けて作成した『ゆうばり鉄道廃線跡マップ』は、成都夕張を走つた鉄道路線を軸に、歴史に触れ合えるポイントを紹介した内容でした。

昨秋、新たに『夕張観光ガイドマップ』と銘打って、より観光に特化したバージョンが仲間入り致しました。市内の「観る」「体験する」「食べる」「泊まる」に関する情報を充実させ、差し込む写真やコメントにもこだわっています。市民の皆様にも、夕張の新たな魅力に出会える機会として、お散歩の際などは是非ご覧いただきたいです。両パンフレットは好評につき在庫切れの場合を除き、ホテルマウントレオスイなど市内の主要観光施設やJR新夕張駅、一部の飲食店、販売サービス店などに設

置しています。また、夕張市を含めた道内観光にお越しの方向けの広域マップの発行や、通年で海外からのお客様が多い夕張に必要な不可欠なインバウンド対応についても現在、検討を進めています。

↓『ゆうばり鉄道廃線跡マップ』と『夕張観光ガイドマップ』



地域おこし協力隊の活動の様子はこちらで詳しくご覧いただけます。

●フェイスブック
「夕張市地域おこし協力隊」
<https://www.facebook.com/yubarricity.chioko/>

今年の夕張観光について

市内各主要観光施設のオープン情報などは、決定次第市の公式ホームページにてご案内となります。

一般的に観光オファシズンと言われる冬ですが、夕張はスキー客の方が多いらしくやっています。ちよつとしたコミュニケーションの際にも是非、今回ご紹介したパンフレットをご活用ください。

村上隊員

夕張と植物と家族をこよなく愛する。豊富な経験と知識で、頼れるイベント隊長。



工藤隊員

夕張トンネル出入口付近の景観が好き。市内協力隊最年少で、初動はスピーディ。



設『りすた』完成!!

無事完成しました。
 詰めを迎え、いよいよ令和2年3月1日に供用開始となります。



～ 市民が集い親しまれる施設へ ～

Resta 夕張市拠点複合施設

2018年9月からスタートした拠点複合施設「りすた」の建設工事が約1年5か月におよぶ期間を経て、これまで多くのみなさんからのご支援やご協力をいただいていた「拠点複合施設整備事業」も大

拠点複合施設「りすた」 利用に関するお知らせ

「りすた」の利用にあたり、施設の時間や料金、申込などについては次のとおりです。

▶「りすた」の開館および閉館時間

◇開館時間 午前 6:30 ◇閉館時間 午後 9:00

▶各施設の使用時間および料金

◇多目的室【休業日なし】

午前 9:00 ~ 午後 9:00

室1 定員20名[40㎡] 130円(1時間)

室2 定員30名[65㎡] 230円(1時間)

室3 定員20名[40㎡] 130円(1時間)

◇多目的ホール【休業日なし】

午前 9:00 ~ 午後 9:00 定員200名[196㎡] 650円(1時間)

◇ゆうばりっ子ひろば【休業日なし】

午前 9:00 ~ 午後 9:00 [140㎡] 無料

◇りすた図書館【日曜・祝日・12/31~1/5 休】

午前 9:00 ~ 午後 6:00 ※土曜日は午後 4:00まで

◇待合交流スペース【休業日なし】(展示ギャラリー含む)

午前 6:30 ~ 午後 9:00 [50 ~ 180㎡] 1,000円(1日)

◇公共交通ロータリー【休業日なし】

午前 6:30 ~ 午後 9:00 ※一般車両の乗入れはできません。

◇行政窓口(南支所・教育委員会)【土曜・日曜・祝日・12/31~1/5 休】

午前 8:45 ~ 午後 5:30

▶利用の方法など

◇使用許可申請

●申請ができるのは、平日の午前9:00から午後5:00までとなります。

◇使用料の納付

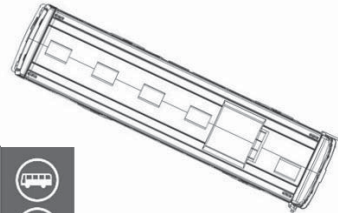
●使用する日の前までに使用料を納めなければなりません。

●納付ができるのは、行政窓口または金融機関窓口の開設時間に限ります。

※りすたの使用申請は令和2年2月3日(月)より南支所で受付を開始します。

問合せ先 教育課 ☎52-3166
南支所 ☎59-6111

公共交通ロータリー



タクシー
待機場所



「地域の身近な相談役」 民生委員・児童委員 主任児童委員

「暮らしに関すること」「困ったこと」「悩みごと」など、気軽に相談してください。

令和元年12月1日付で、民生委員・児童委員と主任児童委員の一斉改選が行われ、51人（定員51人・うち主任児童委員6人）の方が厚生労働大臣・北海道知事から委嘱を受け、これから3年間、各地域で皆さんとともに生活し、住みよい地域づくりに取り組んでいきます。

★こんなことをしています

困ったことや心配ごと、援助を必要とする相談には、住民の立場に立って対応し、私たちの地域を暮らしやすいものにするために、様々な活動を行ったり、暮らしに関する相談を受けています。また、福祉サービスに関する情報提供や、社会福祉施設や社会福祉に関する活動を行う人などとの連携で、問題解決のお手伝いもします。

★民生委員と児童委員

民生委員は、子どもに関することを応援する児童委員も兼ねていて、「民生委員・児童委員」が正しい名称です。また、子どものことを専門に活動する「主任児童委員」もいます。

★プライバシーは守ります。

民生委員・児童委員には守秘義務があります。決して外に漏れる心配はありません。安心して相談することができます。

◆民生委員・児童委員

担当区域	氏名	住所・電話番号	担当区域	氏名	住所・電話番号
社光・住初・本町1丁目・2丁目	さいとう ながこ 斉藤 良子	本町1丁目104番地 ☎52-4120	本町3丁目・4丁目・5丁目・6丁目	いたや みえこ 板谷 美恵子	本町5丁目31番地 ☎52-3837
旭町・昭和	すがわら しずこ 菅原 静子	昭和19番地 ☎52-2472	末広1丁目	いしい ほまれ 石井 誉	末広1丁目49番地 ☎52-1754
末広2丁目(翔団地・錦光台・川向・商店街)	おくろ ひろこ 小黒 博子	末広2丁目4番地18 ☎52-1796	末広2丁目(恵団地)	まちだ としお 町田 敏雄	末広2丁目4番地27 ☎52-1625
鹿の谷1丁目(一部)・山手町	せお ひろこ 妹尾 洋子	鹿の谷1丁目32番地 ☎52-2328	鹿の谷1丁目(一部)・2丁目・3丁目(一部)・東丘町	たかはし きょうこ 高橋 京子	鹿の谷山手町9番地1 ☎52-1630
鹿の谷3丁目(一部)	もりや さとし 森谷 聡	鹿の谷3丁目45番地 ☎52-1759	富野	やまはし のぶお 山橋 伸夫	富野73番地6 ☎0123-75-2925
千代田(北)	おの えいこ 小野 栄子	千代田3番地14 ☎52-4853	千代田(南)	にのかみ としあき 二ノ神 敏明	千代田4番地6 ☎56-5407
千代田(東)・平和(北)	ささき けんじ 佐々木 憲二	平和1番地 ☎56-6071	常盤	やの まさあき 矢野 雅昭	常盤7番地7 ☎52-3858
若菜・日吉(一部)	すぎむら くみこ 杉村 久美子	若菜10番地2 ☎56-6438	平和(南)・日吉(一部)	みやざわ とよ 宮沢 登代	平和1番地37 ☎56-6840
清水沢1丁目・3丁目	あすま れいこ 東 礼子	清水沢1丁目118番地11 ☎59-4229	清水沢2丁目	かんだう まさみ 貫洞 昌美	清水沢2丁目137番地 ☎59-5885
清水沢清栄町(一部)・清湖町	みやこし ようこ 宮越 陽子	清水沢1丁目118番地20 ☎59-5084	清水沢清栄町(一部)	かのう なおみ 加納 直美	清水沢清栄町 ☎59-5382
清水沢宮前町(一部)	さとう さきこ 佐藤 咲子	清水沢宮前町39番地 ☎59-5818	清水沢宮前町(憩団地・光・分譲地)	まくち まさゆき 菊地 昌幸	清水沢宮前町23番地1 ☎59-5089
清水沢清陵町1区(東)	こん まゆみ 今 真弓	清水沢清陵町50番地 ☎59-7312	清水沢清陵町1区(西)	まつい ただみつ 松井 忠光	清水沢清陵町48番地 ☎59-5983
清水沢清陵町2区	すすき みえこ 鈴木 美恵子	清水沢清陵町62番地 ☎59-3923	清水沢清陵町3区	やすおか たけし 安岡 剛	清水沢清陵町71番地 ☎59-4238
南清水沢1丁目(北)・2丁目	はま けいじ 浜 啓二	南清水沢1丁目137番地17 ☎59-7325	南清水沢1丁目(南)・3丁目(北)	やつやなぎ かつひろ 八柳 克博	南清水沢3丁目64番地2 ☎59-3509
南清水沢3丁目(南)	かとう じゅんいち 加藤 順一	南清水沢3丁目63番地4 ☎59-3332	南清水沢4丁目(北)	たて とみこ 館 トミ子	南清水沢4丁目28番地34 ☎59-6140
南清水沢4丁目(中・上)	にすぎ ゆみこ 仁杉 ゆみ子	南清水沢4丁目52番地 ☎59-7826	南清水沢4丁目(中・下)	ひらぬま せちこ 平沼 聖智子	南清水沢4丁目70番地8 ☎59-2044

担当区域	氏名	住所・電話番号
南清水沢4丁目(南)	くまがい ゆたか 熊谷 裕	南清水沢4丁目62番地5 ☎59-4215
南部幌南町・新光町・若美町・大宮町・東町・菊水町・青葉町	まだ ひろし 萬田 弘	南部青葉町16番地 ☎55-2090
沼ノ沢市街(北)	おがわ あきお 小川 昭雄	沼ノ沢200番地 ☎57-2364
真谷地	こかぶ ようじ 小甲 洋司	沼ノ沢876番地 ☎57-2403
紅葉山市街・川向・十三里	たき よしかつ 多喜 芳勝	紅葉山165番地3 ☎58-2626
紅葉山神公・若葉・久留喜	はら れいこ 原 麗子	紅葉山231番地17 ☎58-3500
滝ノ上	むらこし じんいち 村越 仁一	滝ノ上18番地15 ☎58-3211

担当区域	氏名	住所・電話番号
南部住の江町・遠幌町・夕南町・岳見町	さわの ゆみこ 澤野 裕美子	南部岳見町8番地4 ☎55-3089
沼ノ沢北栄・1~7部	きりたに かおる 桐溪 薫	沼ノ沢42番地 ☎53-7171
沼ノ沢市街(南)	あらい しゅうじ 荒井 周司	沼ノ沢201番地5 ☎57-2502
紅葉山高台・初ケ台	あおやま ようこ 青山 洋子	紅葉山247番地77 ☎58-2131
紅葉山橋見・中島・博愛舎	ゆき みちお 遊佐 道男	紅葉山231番地103 ☎58-2418
楓・登川	いそにし みちよし 磯西 道由	楓78番地 ☎58-2511

◆主任児童委員

担当区域	氏名	住所・電話番号
本町~末広地区	まつひろ ゆうじ 松平 雄二	本町6丁目5番地30 ☎52-1213
南清水沢地区	ひらむら みちこ 平村 美千子	南清水沢2丁目23番地 ☎59-3342
沼ノ沢・真谷地地区	ふなつ まさる 舟津 勝	沼ノ沢603番地2 ☎57-2334

担当区域	氏名	住所・電話番号
鹿の谷・富野・若菜地区	こばやし いづみ 小林 いづみ	若菜8番地28 ☎56-6742
清水沢・南部地区	さいとう じゅんこ 齋藤 淳子	南清水沢3丁目4番地29 ☎59-6524
紅葉山・楓・登川・滝ノ上地区	くまがい しょうこ 熊谷 昌子	紅葉山99番地2 ☎58-2518

民生委員・児童委員は、あなたの一番身近な相談員です。

問合せ先 市生活保護係 ☎52-3177

そよかぜ通信

睡眠と健康〜質の良い睡眠

平成30年度夕張市特定健診の間診項目「睡眠で十分な休養がとれていますか」では、受診者の27.5%が「いいえ」と回答し、その割合は全国や全道と比べ高くなっています。

睡眠不足は、疲労が解消されないばかりではなく、肥満や高血圧、糖尿病などの生活習慣病の発症リスクを高めます。

朝陽を浴び、体内時計をリセット

昼間は活動し夜は眠るといふ活動と休息のリズムを調整しているのが体内時計です。体内時計の周期は、1日24時間よりも長いのですが、朝起きて太陽の光を浴びると、体内時計がリセットされ、その後、約14〜15時間後に眠気を促すメラトニンというホルモンの分泌が始まるようにセットされます。(例えば、朝7時に起床し朝の光を浴びると、夜9〜10時に分泌が始まり、体内で眠る準備をします。)

また、睡眠ホルモンであるメラトニンは、明るい光を浴びると分泌が抑制されるため、就寝前はパソコンや携帯電話などの使用を控え、夜間や寝室の照明は暖色系の電球色を選ぶようにしましょう。

最も深い眠りは入眠後3時間

睡眠中は、深い眠りのノンレム睡眠と浅い眠りのレム睡眠を90分周期で繰り返してい

ます。ノンレム睡眠にも深さのレベルがあり、入眠後の最初の1〜2周期目、つまり最初の3時間に、最も深いノンレム睡眠が訪れます。この最も深い眠りの時に多量に分泌されるのが成長ホルモンで、傷ついた細胞の修復や疲労回復など体のメンテナンスをします。入眠後の3時間に深い眠りに達していると、脳と体の疲れもスッキリとれ、起床時に「ぐっすり寝た」という熟睡感が得られやすくなります。

質の良い睡眠は、規則正しい生活から

必要な睡眠時間は、成人で7〜9時間、高齢者で7〜8時間が目安ですが、遺伝的な要因も大きく個人差があります。睡眠時間の確保とともに、大切なのは眠りの質です。

質の良い睡眠を得るには、体内時計の調整が必要です。毎朝同じ時間に起き、太陽の光を浴び体内時計をリセットし、規則正しい生活で体内時計の働きを調整することは、眠りの質を高めることにつながります。

保健師 辻 弓香子



※令和元年12月1日現在

令和2年
市道営住宅一般公募日程

令和2年の市道営住宅の一般公募の日程が決まりました。

公募の申込期間は次のとおりです。申込から入居まではひと月程度の期間がかかります。

例 3月2日申込↓抽選・審査(約2週間)↓決定・説明(約1週間)↓3月25日頃入居
公募・申込期間

第1回 3月2日～11日
第2回 7月1日～10日
第3回 11月2日～12日

※募集する住宅は、募集月ごとに広報ゆづぱりと市ホームページでお知らせします。募集日程は変更となる場合があります。

問合せ先 市建築住宅係

☎52-3119

区分	種別	地区	住棟	間取	階情報	戸数
一般住宅 住宅に 困っている方対象	改良	本町	栄	3LDK	1階(工)	1
	改良	本町	栄	2DK	3階(工)	1
	改良	本町	栄	2LDK	6階(工)	1
	改良	本町	栄	3LDK	6階(工)	1
	改良	末広	翔1	3LDK	3階	1
	改良	末広	翔2	3LDK	1階	1
	改良	末広	翔5	3LDK	1階	1
	改良	末広	翔6	2DK	2階	1
	公営	平和	夢3	3LDK	1階	1
	公営	平和	夢5	3LDK	1階	1
	公営	平和	夢5	3LDK	2階	1
	公営	平和	K61-1	2LDK	2階	2
	公営	平和	K61-2	2LDK	2階	1
	公営	南清3	2K51-3	3DK	1階	1
	公営	南清4	H48-11	2DK	1階	1
公営	南清4	D49-1	3DK	4階	1	
公営	紅葉山	63紅葉	3LDK	3階	1	
みなし特定公共賃貸住宅 中堅所得者対象	公営	平和	K61-2	2LDK	4階	1

市営住宅の
入居者随時募集

市では現在、緊急に入居する必要がある住宅困窮者に対応するため、過去に申し込み受け付けを行った住宅のうち、入居者が決まらなかった住宅について、随時募集を受け付けています。

入居資格 政令で定める収入の基準を満たす方、地方税を滞納していない方、住宅に困っている方など。すでに市道営住宅に入居している方で、風呂がない方や世帯構成が増減した方など特別な事情があり、住替えの条件を満たす方。

申込方法 本人が市役所3階建築住宅係に、関係書類(申込用紙、印鑑、入居者全員分の収入が分かるものなど)をお持ちください。

なお、随時募集住宅は、先着順での受け付けとなりますので、申し込み状況により変動があります。

問合せ先 市建築住宅係

☎52-3119

事業主の皆さん!
1月は償却資産の
申告月です!

◆申告の必要な方

事業(農業含む)を営む個人、法人の方は、所有する事業用資産

(償却資産)の申告が必要です。令和2年1月1日現在所有する償却資産を申告してください。資産の増減がなかった場合でも、申告は必要です。

前回の申告のあった方に申告書を送付していますので、「償却資産を持っていないけど申告書が届いていない」という方は連絡ください。

◆対象となる資産の例

【構築物】舗装路面、塀、看板、農業用ビニールハウス など
【機械および装置】加工機械、製造機械 など
【車両および運搬具】大型特殊自動車 など

(自動車税や軽自動車税が課税されるものは除く)
【工具・器具および備品】机、椅子、パソコン、自動販売機 など

※一時的に使用していない資産や未稼働の資産も申告が必要です。

◆申告期限 令和2年1月31日
※期限間近ですと混雑しますので早めの申告に協力願います。

詳細は、市ホームページ(申告の手引きなど)に掲載しています。

提出先 市賦課係・南支所

問合せ先 市賦課係

☎52-3120

市外で入院、入所により高齢者インフルエンザワクチン、高齢者肺炎球菌ワクチンを接種された方は接種費用の助成をします

市外の医療機関や施設に入院、入所により、市に願書を提出したうえで高齢者インフルエンザワクチン、高齢者肺炎球菌ワクチンを接種した方は、接種費用の一部を助成することができます。提出期限は令和2年3月末までです。お忘れなく手続きをしてください。

提出書類

予防接種費用助成申請書、領収書のコピー、予診票、通帳のコピー（口座の名義人、口座番号、店名のわかるページ）

問合せ先 市保健係
☎52-3106



予防接種

お忘れはありませんか？

定期予防接種は定められた期

予防接種一覧表

	予防接種名	対象	回数
乳幼児対象	ヒブワクチン	生後2ヶ月～5歳未満	初回免疫 3回 (生後12ヶ月までに完了) 追加免疫 1回
	小児用肺炎球菌ワクチン	生後2ヶ月～5歳未満	初回免疫 3回 (生後12ヶ月までに完了) 追加免疫 1回
	B型肝炎ワクチン	1歳未満	3回
	四種混合	生後3ヶ月～7歳6ヶ月未満	初回免疫 3回 追加免疫 1回
	BCG	1歳未満	1回
	麻しん・風しん混合ワクチン	1期:1歳～2歳未満	1回
	水痘ワクチン	1歳～3歳未満	2回
小学生以上対象	日本脳炎ワクチン	1期:3歳～7歳6ヶ月未満	1期初回接種 2回 1期追加接種 1回
		2期:9歳～13歳未満 (転入等によりすでに1期3回終了した方のみ。)	1回
	二種混合	特例制度対象者	
		平成19年4月2日～平成21年10月1日生	13歳までに4回
		平成19年4月1日以前に生まれた方で、令和2年3月末までに13・14・15・18・19歳になる方	20歳までに4回
麻しん・風しん混合ワクチン	2期:小学校就学1年前の年度	1回	

問合せ先 市保健係
☎52-3106

新成人の皆さんへ
国民年金のご案内

間、回数を受けることで免疫が獲得されます。1年の節目に今度母子手帳を確認し、接種漏れがないかを確認しましょう。接種料金は無料ですが、接種時の年齢が、表の対象年齢を超えた場合、任意接種扱いとなり自己負担(有料)となります。

接種間隔や受け方など不明な点がありましたら、市保健係までご相談ください。

国内居住の20歳から59歳の全ての方は、国民年金に加入し保険料を納めます。

年金制度は、皆さんの保険料で受給者の年金を負担するという「世代と世代の支えあい」の制度です。

国民年金には3つのメリットがあります。

- 1 老後のための「老齢基礎年金」
- 2 病気やけがで障がい状態になったときのための「障害基礎年金」
- 3 加入者が死亡したとき、子どもを支えるための「遺族基礎年金」

保険料の支払いが困難な方は、学生納付特例などの免除制度がありますので相談してください。国民年金の加入方法は、日本

金機構のホームページでも紹介しています。

問合せ先

岩見沢年金事務所

☎0126-22-5804
☎52-3104

特殊詐欺防止、交通事故防止の視聴覚教材を作成しました

栗山警察署夕張警察庁舎では、若菜防犯協会、夕張市社会福祉協議会、夕張交通安全協会、夕張地区安全運転管理者協会、地元市民、高校生と協働で、特殊詐欺防止、交通事故防止を目的とした視聴覚教材(DVD)を作成しました。

このDVDは、関係機関に配布して各種合時に放映していただいています。ご覧になりたい方は、次の関係機関か、栗山警察署夕張警察庁舎に問合せください。

DVD配布先一覧

- 社会福祉法人夕張市社会福祉協議会
- 若菜防犯協会夕張地区交通安全協会
- 夕張安全運転管理者協会
- 夕張市役所
- 夕張市役所南支所

問合せ先

栗山警察署夕張警察庁舎
☎52-0110

栗山警察署からの
お知らせ

◆古物商古物市場主の方はご注意を

令和元年11月22日「古物営業法の一部を改正する法律の施行期日」を定める政令が公布され、施行日が令和2年4月1日になりました。

現在、古物商古物市場主の許可を受けている方は、令和2年3月31日までに主たる営業所等を決め、その所在地を管轄する都道府県の警察署に「主たる営業所等届出書」を提出しなければ、現在お持ちの許可は失効してしまいます。

詳しくは、北海道警察のホームページまたは、最寄りの警察署まで問合せください。
◆緊急通報は110番、相談電話は「#9110」に！

110番は、緊急の事件・事故などをいち早く警察へ通報するための緊急電話です。110番に出た警察官が、事件・事故の内容に基づいて必要な事項を質問します。慌てず落ち着いて正しく答えてください。警察官が早く現場に到着できるように、その場所の住所や付近の目標となる建物などを正しく伝えてください。

音声による110番通報が可

能な方は電話での110番通報をお願いします。

緊急の対応を必要としない遺失物・拾得物の届出、諸手続きに関する照会などは、最寄りの警察署、交番・駐在所の電話を、相談や警察業務に関する意見・要望は、短縮ダイヤル「#9110」の警察相談専用電話をご利用ください。

◆ストップザ交通事故
くめざせ 安全で安心な北海道
余裕を持った運転を

目的地までの天気や道路状況を事前に把握して、時間に余裕を持って出発しましょう。
スピードダウンと慎重な運転を
スピードダウンと路面状況にあわせた慎重な運転を心がけましょう。



「急のつく運転操作は危険
急発進、急加速、急ハンドル、急ブレーキは大変危険ですのでやめましょう。」

交差点に注意
見通しが悪い交差点などでは、危険を予測して、徐行と安全確認を徹底しましょう。
悪天候に注意
吹雪や大雪などの悪天候時は、危険が伴いますので、不要な外出は控えましょう。

◆やめましょう みんなが困る
迷惑駐車
違法迷惑駐車は、次のような危険や障害の原因となりますので、絶対にやめましょう。

- 1 道路を狭くして通行を妨害
- 2 交差点付近での事故の原因
- 3 緊急車両の活動の妨害
- 4 歩行者事故などの原因
- 5 除排雪作業の障害

問合せ先
北海道警察栗山警察署
☎0123-7210110

令和2年度
公共職業訓練生募集
(2次募集)

主催
北海道立札幌高等技術専門学院
募集科目
板金科および電気工学科
訓練期間 令和2年4月13日～

令和3年3月16日(1年間)
応募資格 中学校以上を令和2年3月に卒業見込みの方、過年度卒業生、離転職者および一般求職者

授業料 無料(入学諸費用として55,000円を予定)
※電気工事士などの資格試験受験料が別途必要
募集定員 各科7名
申込期間 1月16日～2月19日
申込問合せ先

最寄りの公共職業安定所または、スキルアップセンター空知
☎0125-2411880

『介護予防ゆるりラ講座』のお知らせ

足・腰、認知機能などが衰えはじめたと感じている、高齢者の方向けの講座です。介護が必要とならないよう、専門の講師が軽運動と認知機能を維持向上するためのプログラムを実施します。参加無料。動きやすい服装でお越しください。

事前に電話などで申し込みください。
送迎 老人福祉会館無料送迎バスが利用できます。
持ち物 汗ふきタオル、飲み物
申込問合せ先 市包括支援係
☎52-3107

場 所	実 施 日	曜 日	開 催 時 間	申 込 期 限
老人福祉会館	1月22日	水	午後1:00～ 2:30	1月17日
	1月29日			
	2月12日			
	2月19日			
	2月26日			

※当日の受付は開催30分前からです。

学童クラブの
児童を募集

令和2年度の学童クラブの児童を募集します。

開設場所

●清水沢なかよし学童クラブ
ゆうばり小学校内

☎59-3168

●若菜すくすく学童クラブ
老人福祉会館内

☎56-5315

定員 各学童クラブとも25名

※定員を超えた場合は低学年と生活保護世帯ひとり親世帯を優先してから抽選を行います。

対象児童 市内の留守家庭の小
学生で、次に該当する児童

◆生活保護世帯ひとり親家庭の
児童

◆保護者が共働きの世帯の児童

◆保護者が長期病気の児童

保育開始日 4月1日

開設日・時間

【平日】午後1時～午後6時

【土曜日、夏休みなどの長期休暇、
学校休業日】午前8時～午後6時

保育料 下表を参照

保育料は、世帯の状況や保護者の前年分の所得税を基に算出し、決定します。

申込期間 2月3日～2月12日

申込先

市子ども子育て支援係、南支所

その他

希望者が多く受入れができない場合、希望とは別の学童への入所をお願いすることがあります。

令和元年度から引き続き入所を希望される方も、再度申し込みが必要です。

問合せ先

市子ども子育て支援係

☎52-3168

令和2年度保育料

階層	区分	月額
A	生活保護法による被保護世帯、ひとり親世帯	1,200円
B	A階層を除き、前年分の所得税非課税世帯	4,700円
C	A階層を除き、前年分の所得税課税世帯	8,200円

- ◆1世帯から2人以上の児童が入所した場合、2人目以降の保育料は2分の1になります。
- ◆保育料のほかに、おやつや行事の経費として、月額2,000円を父母会で徴収します。
- ◆スポーツ安全保険に加入していただきます。年額800円。

令和2年度
保育園児を募集します

入園資格 保護者が共働きや病

気などのため、家庭で保育を受けることができない生後3か月から

5歳までの乳幼児

受付期間 1月22日～23日

午前8時～午後4時

※都合により期間内に受け付け
できない方は、各保育園または市

子ども子育て支援係まで問合せ
ください。

なお、年度途中での入園希望に
対応できない場合もあるため、で

きる限り受付期間内での申込み
をおすすめします。

受付場所 各保育園(新夕張、清

陵、沼ノ沢)

提出書類 申請書、就労証明書

など保育の必要性の事由を証す

る書類など(保護者や同居の親族

など全員分)

※提出書類は各保育園または市

子ども子育て支援係で配布しま

す。

※平成31年1月1日時点で夕張

市に住民登録がなかった方は、前

住所が発行の平成30年(平成31

年度)分の所得証明書と、配偶者

が税法上の扶養に入っていない場

合は配偶者の証明書も必要です。

その他 希望者が多く受入れが

出来ない保育園がある場合は、別

の保育園への入園をお願いするこ
とがあります。

保育料は保護者の市民税所得

割額により算定し、4～8月まで

は前年度の、9月～翌年3月まで

は当該年度の市民税所得割額を

基に決定します。(令和元年10月

からの幼児教育・保育の無償化に

より3歳以上児は保育料が無料

です。3歳未満児は引き続き保

育料がかかります。)

在園中の方については、入園の手

続きにあわせて現況届の手続き

も行います。この届出は、保育を

必要とする事由や状況に引き続

き該当していることの確認のため

に必要となります。提出がない場

合、引き続き保育園の利用が出

来なくなり、忘れずに提出して

ください。

保護者の勤務先が夕張市外の

場合などで、他市町村の保育園な

どへの入園を希望される方は、この

受付期間よりも早期の手続きが

必要な場合がありますので市子

ども子育て支援係に問合せくだ

さい。

問合せ先

市子ども子育て支援係

☎52-3168

☎52-2088

☎59-7831

☎57-3164

ユーパーク幼稚園の公開

ユーパーク幼稚園では、令和2年度

の園児募集に合わせ、次のとおり

幼稚園を公開します。

対象となるお子さんがいる方な

どは、この機会に保育の様子など

をご覧ください。

見学を希望される方は、事前に

問合せください。

とき 1月17日～24日

午前10時～午前11時30分

(土曜・日曜を除く)

問合せ先 ユパーク幼稚園

☎59-5575

ご存知ですか?
夕張市ふるさと人材バンク

「学びにつながる人」と

専門的な知識や技能・学習経

験などをお持ちの方にご登録いた

だいております。自分の、そして仲

間同士の学びの場に人材バンクを

大いに活用してください。

詳細は、市公式ホームページを

ご覧ください。

問合せ先 市教育係
☎52-3166



ユルっとゆうばり
スポーツクラブからの
お知らせ

◆楽々運動教室、脳が喜ぶ、笑顔が生まれる、
楽々運動教室は、2会場で開催
しています。

●文スポ楽々運動教室

とき 1月16日、23日
午前10時～11時30分
(午前9時30分集合)

ところ ゆうばり文化スポーツセンター

内容 中高年の方々対象の簡単な脳トレと筋トレ

持ち物 飲み物、タオル、運動靴
料金 200円

●南清水沢楽々運動教室

とき 1月11日、25日
午前10時30分～11時45分
(午前10時15分集合)

ところ 南清水沢生活館
内容 中高年の方々対象の脳トレと簡単な筋トレ

持ち物 飲み物、タオル、運動靴
料金 100円

◆剣道クラブ、新しくクラブとして活動を開始しました、

とき 1月9日、16日、23日、30日
午後6時～午後8時
ところ ゆうばり文化スポーツセンター

内容 初心者から有段者の方

まで、礼節を持って指導します。
持ち物 飲み物、タオル、日本手ぬぐい(2本程度)、竹刀・防具など
お持ちであれば、持参ください。
料金 200円

申込問合せ先

ゆうばり文化スポーツセンター
加藤・中島 ☎56-6046



教育委員会からの
お知らせ

◆新春短詩文芸大会

対象 誰でも参加できます。
とき 1月24日 正午～午後3時
ところ 清水沢地区公民館

参加方法 短歌 詠草2首
(1月17日までに申込み先へ提出)

参加料 1,000円

◆第54回書道・絵画新春合同展

とき 1月27日～2月1日
午前9時～午後6時
(1日は午後4時まで)

ところ 清水沢地区公民館

◆ふるさとギャラリー「あずまし

い」
斎藤清版画展「会津の冬」

4歳の時に福島会津から夕張へ来た斎藤清氏は、夕張第一尋常小学校に入学し幼少期を過ごしました。世界的評価の高い、彼の木版画を展示します。

期間 1月15日～2月6日

とき 8時45分～午後5時30分(市役所開庁時間)

ところ ふるさとギャラリー「あずまし」(市役所2階)
観覧は無料。

申込問合せ先 市教育係

☎52-3166

ナスバ(自動車事故対策機構)からの
お知らせ

○重度後遺障がい者となられた方へ介護料支給

対象者

自動車(バイクを含む)事故で、脳や脊髄または胸部臓器に損傷を受け、常時または随時の介護を必要とする方で、一定の要件に該当する方。(自損、他損、時期は問いません)

支給額

後遺障害の程度や介護サービス、介護用品の購入などに応じて月額35,400円～209,430円の範囲で支給。

注意 介護保険サービス、労災の介護給付などの併用はできません。ただし、自立支援法に基づくサービスを受けられている場

合や入院している場合も対象になることがありますので、問い合わせください。

○交通遺児等育成資金の貸付

対象者 自動車(バイクを含む)事故により、死亡または重度後遺障害(脳損、脊損)を負われた方の義務教育終了前の子弟(0歳～中学校卒業まで)

申込者 対象者を扶養している保護者(生活困窮家庭に限る)

貸付金額 一人につき最初一時金 155,000円

以後 月額 20,000円

小・中学校入学時に入学支度金 44,000円

貸付期間 貸付決定時から中学校を卒業するまで

利子 無利子

返還方法 貸付期間終了後6ヵ月または1年経過したのちに、月賦または月賦・半年賦併用による、20年以内の分割均等返還。ただし、高校、大学、その他各種学校への進学者は、卒業までの間、返還を猶予することもできます。

○交通遺児等友の会

対象者

●交通遺児等育成資金貸付の利用者および当該貸付を終了した19歳までの方

●自動車(バイク含む)事故により、死亡または重度後遺障害を

負われた方の中学校卒業までの子弟。

●(公財)交通遺児等育成基金が行う交通遺児育成基金事業に加入されている方。その家族の方。

申込者 対象者を扶養している保護者

活動内容 旅行会や交流会、レクリエーションの開催、書道、絵画、写真などコンテストの開催、会報の配布(年4回)

参加期間 中学校を卒業または20歳を迎えるまで。

費用 無料

問合せ先 自動車事故対策機構 札幌主管支所

☎011-218-8155



夕張市指定ごみ袋等
取扱店の新規登録の
お知らせ

12月1日より取扱店になりました。

株式会社ミツノ

(本町3丁目307番地)
☎52-3010

問合せ先 市環境生活係
☎52-3108

歩行型除雪機による
事故を防ごう

毎年、雪のシーズンになると除雪機による事故が多発しています。除雪機を使う際には、使用者の責任で、正しく安全に作業してください。

1 安全装置が正しく作動しない状態では絶対に使用しない。ドンドンクラッチの無効化は絶対にしない。

2 除雪機を使用する場合は、周囲に人がいないことを確認し、人を絶対に近づけさせない。不意に人が近づいた場合には、除雪機を直ちに停止できるような状態で除雪を行う。

3 投雪口に詰まった雪を取り除く際には必ずエンジンを停止し、オーガやブロワの回転が停止したことを確認してから雪かき棒を使用して雪を取り除く。

4 除雪機を使用する際、特に後進時は足元や周囲の障害物に注意を払い、無理のない速度で使用する。

問合せ先 一般社団法人日本農業機械工業会内除雪機安全協議会

☎03-3433-0415



自衛官募集

◆第6回 自衛官候補生(男女)

受付期限 1月20日

試験日 1月24日～1月25日

でのいずれか1日

年齢 18歳以上33歳未満の者

◆第7回 自衛官候補生(男女)

受付期限 2月14日

試験日 2月21日～2月22日

でのいずれか1日

年齢 18歳以上33歳未満の者

◆第8回 自衛官候補生(男女)

受付期限 2月24日

試験日 3月7日

年齢 18歳以上33歳未満の者

※右の3件は、現在32歳の方は生年月日により応募の可否が変わります。詳しくは問合せください。

◆予備自衛官補 一般(男女)

受付期限 1月6日～4月8日

試験日 4月18日～4月22日

でのいずれか1日

年齢 18歳以上34歳未満の者

●自衛隊説明会

自衛隊の仕事や魅力、待遇などについての説明会を開催します。

詳細は問合せください。

問合せ先

自衛隊札幌地方協力本部恵庭地域事務所

☎0123-34-5438

夕張市職員採用試験

令和2年4月1日採用予定の市職員採用試験を実施します。

◆社会福祉士

募集内容 社会福祉士

受験資格 ◇次の各項目に該当しない方

- 日本国籍を有しない方
- 地方公務員法第16条(欠格条項)に該当する方

◇資格など

- 普通自動車運転免許を令和元年4月1日までに取得されている方
- 採用後、夕張市に居住可能な方

年齢区分 昭和50年4月2日以降に生まれた方

受験区分 ◇社会福祉士

社会福祉士および介護福祉士法に基づく社会福祉士の資格を有し、社会福祉施設、医療機関などでの相談・支援業務の実務経験が通算3年以上ある方(令和元年11月30日現在)

採用人員 1名

申込期限 令和2年1月17日(金)午後5時30分必着(郵送の場合も同じ)

試験日 令和2年2月2日(日)

試験会場 夕張市役所

試験科目 個別面接試験、適性検査など

申込方法 受験申込書(市指定様式、前3ヶ月以内に撮影した写真を添付)、面接調書、最終学校の成績証明書、社会福祉士登録証の写し、返信用封筒(縦23.5cm×横12.0cm以内の定型封筒に返信先を記載し84円切手を貼ったもの)を添えて市総務係(本庁舎4階)に、持参または郵送。

※詳細はホームページ、または問い合わせください。

申込・問合せ先 市総務係 ☎52-3170

年末年始の窓口

●戸籍の届出

市役所は12月31日から1月5日まで閉庁となります。
戸籍届出の受付場所は次のとおりです。

【日中の受付】

受付場所 本庁の日直
受付時間 午前8時30分～午後5時30分 ☎52-3131

【夜間の受付】

※死亡届出の受付はしません。
受付場所 消防本部(清水沢宮前町) ☎53-4122

●市営浴場の営業

宮前町・真谷地・清陵浴場は次のとおりの営業となります。

12月31日・1月3日 午後2時から午後6時まで営業します。
1月1日・2日 休業します。
清陵浴場は1月4日から、宮前・真谷地浴場は1月6日から平常どおり営業します。

問合せ先 市環境生活係

☎52-3108

問合せ先 市市民係

☎52-3104

受付時間 午後5時30分～翌朝午前8時30分

こどものへや



柳沼花恋ちゃん

平成25年10月10日生まれ

南清水沢

このコーナーに掲載する乳幼児(小学校入学まで)の写真をお待ちしています。

●送り先 市総務係 ☎52-3170

水道故障の受付

12月31日から1月5日までの水道の故障・不都合についての対応は次のとおりです。

◆1月1日、2日、4日 休みます

◆12月31日 日管建設 ☎52-2551

◆1月3日 石川衛生工業 ☎0126-56-2781

◆1月5日 泉工務店 ☎52-2430

※この期間の作業料金は割増しとなります。

営業時間 午前9時～午後3時
市営・道営住宅に関する問い合わせは、市建築住宅係で対応します。

問合せ先 市上下水道管理係

市建築住宅係 ☎52-3152
☎52-3119



年末年始のごみ収集	一般ごみ	資源ごみ	埋立処分地
12月30日(月)	月曜日の収集地区	第1木曜日の収集地区	午前8時30分～午後4時30分
12月31日(火)～1月3日(金)	休みます	休みます	休みます
1月4日(土)	水曜日と金曜日の収集地区		午前8時30分～午後4時30分
1月5日(日)			
1月6日(月)	月曜日の収集地区		午前8時30分～午後4時30分

令和元年12月1日 現在

人口 7,779人(-34人)
男 3,617人(-16人)
女 4,162人(-18人)

世帯数 4,592世帯(-27世帯)
()は前月比

※住民基本台帳法の改正に伴い、外国人住民が含まれています。

次号、広報ゆづばり2月号は、1月31日に配布します。