

●石炭博物館改修工事が始まります	2
●後期高齢者医療制度のお知らせ	4
●国保のお話vol.1	5
●バスまちスポット開設に向けて	6
●住宅取得等補助金について	7
●キラリ!~魅力ある高校づくりへの取り組み~	8



夕高祭「Change!~歴史を塗り替えろ~」

7月7・8日の2日間、第26回夕高祭が行われました。今年のテーマは「Change!~歴史を塗り替えろ~」です。

テーマが示すように、今年の夕高祭は、昨年以前とは大きく変わりました。生徒数が少なくなり、今までと同じやり方ではうまくいかないことも多くなりました。生徒会を中心に話し合いを重ね、恒例となっていた仮装パレードをやめる決断をしました。代わりに、全校生徒でのよさこい演舞を披露。衣装も生徒たちが手作りし、みんなで協力して新しい夕高祭をつくり上げました。

石炭博物館改修工事が始まります

まちから炭鉱がなくなりつつあった昭和55年、石炭博物館はまちの発展を支えた石炭産業を伝え残す施設として開館し、夕張市の観光事業のなかでも目玉施設として多くの人に利用されてきました。その後、市を取り巻く情勢は大きく移り変わってきましたが、なお博物館はその本来の役割を変えることなく存続しており、その存在意義は極めて大きいものです。

しかしながら、開館から30余年経過した施設は老朽化が著しい上、市民が足を運ぶ機会も減少していました。また時代変化に伴う館内展示の見直しも必要でした。教育委員会では、これらの課題を解決し、今日まで積み重ねられてきた夕張の歴史を次の世代に残していくために、多くの人々の協力を得ながら約3年間に渡る博物館の再生事業に取り組んできました。今回、この活動を通じて得たことに基づく改修工事により、新たな博物館へと生まれ変わります。

博物館再生の活動

平成27年、映画祭期間中に行われたフォーラムから博物館の再生事業は始まりました。このとき市がフォーラムの中で「みんなでつくる」というこれまでの博物館にはない概念を打ち出し、ここから館と人をつなぐ博物館再生の活動を始めます。

まず町内会のふれあいサロンで普段の暮らしやこれまでの体験などを聞き、博物館を取り巻く現状やこれからのまちのことに直接話すことで情報を共有してきました。さらに、記憶の中のまちの姿を聞き取る座談会や外部団体と連携した地域の魅力を再発見する行事の開催で博物館の活動と人を結びつけ、平成28年には「博物館友の会」を発足することで市民の方に直接関わってもらい素地を整えました。同じ年には計画段階から市内有識者に関わってもらった模擬坑道の専門的な補修工事を実施、本館改修に先駆けて完成させることができました。

私たちは、ひとりでも多くの方が博物館に興味関心を持ち、関わってもらうことを目指して活動を進めてきました。そのなかでここで暮らした人々の営みやそこから生まれた文化、生き方を学ぶ機会をつくり、夕張がこれまで経験してきた数々の出来事とともに館内に収蔵された貴重な資料などを将来へ伝え残していく事が博物館には必要であると考えました。



座談会



模擬坑道内覧会



友の会活動



まちあるき

博物館改修に向けて

平成28年から本館の改修工事に向けた動きがスタートしました。これまでの活動を通して見えた目指すべき博物館像を明文化し、新たな博物館のコンセプトを定めました。

生きるに向き合う博物館

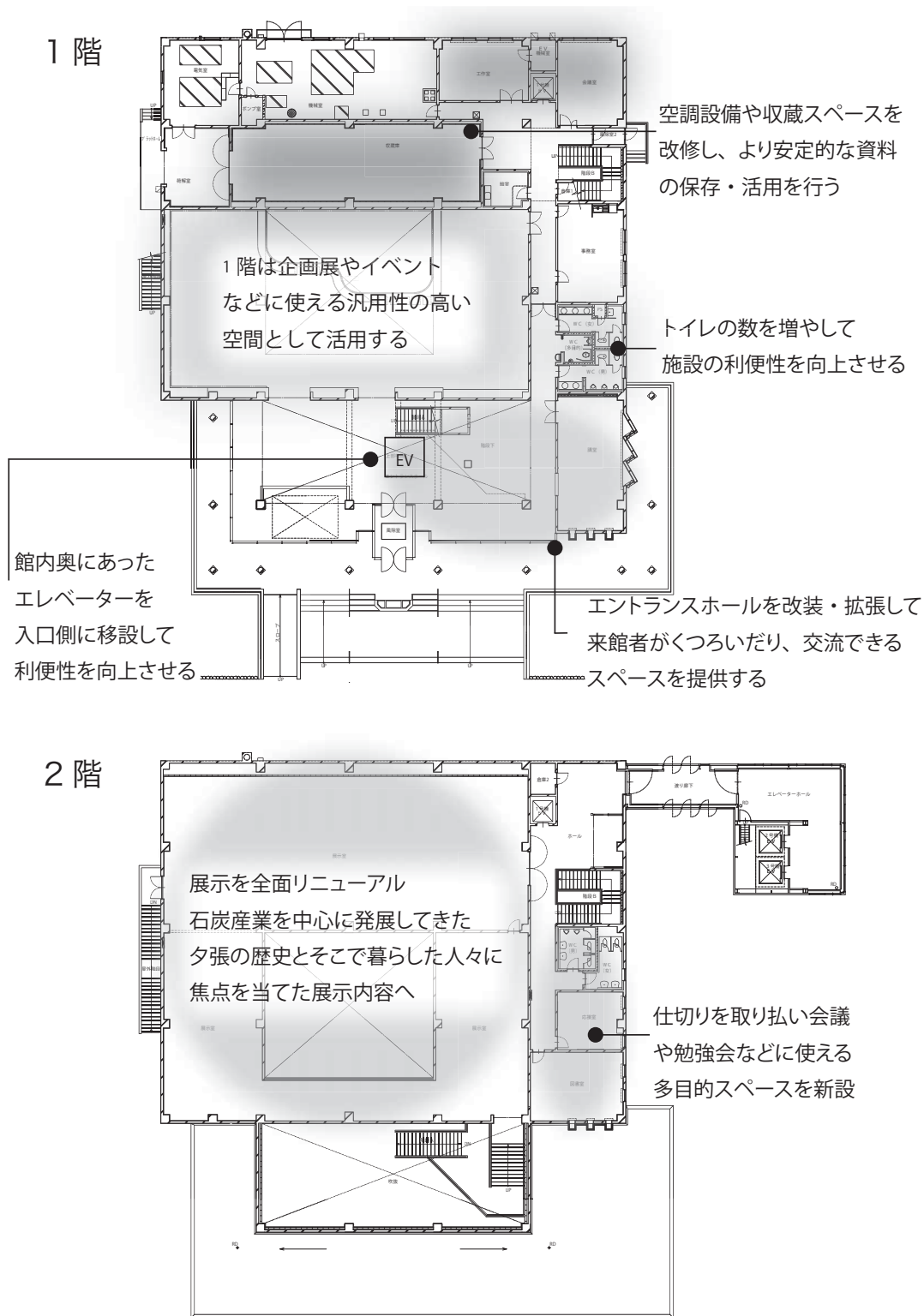
- ・ 地域で支え、関わり、学ぶ場としての博物館
- ・ 地域の記憶を補完する博物館
- ・ 変化し続ける博物館

このコンセプトをもとに新たな博物館を共に考えるワークショップを開催、ここで交わされた意見を建物改修・展示内容に反映させました。また改修後の博物館運営を見据え、参加型の資料整理や地域住民が講師となる学習会の開催など、博物館と地域住民をつなぎ、愛着を持てる施設づくりを目指した活動を行いました。



博物館本館の改修工事の内容について

改修工事では、2階建ての博物館本館・地下坑道の老朽箇所の補修とともに、新たな博物館に必要な機能を付け加えます。展示内容も大幅にリニューアルを行い、これまで以上に郷土の歴史を伝えることができる空間となります。



改修工事は平成30年3月までに行い、春にはリニューアルオープンの予定となっています。なお現在はずでに、改修を終えた旧北炭夕張炭鉱模擬坑道の公開を行っています。営業の詳細につきましては市ホームページをご確認ください。

問合せ先

市教育課教育係 ☎52-3166
yubari.museum@city.yubari.lg.jp

後期高齢者医療制度のお知らせ

～ 高額療養費の見直しについて ～

■高額療養費の自己負担限度額が見直しされます

●高額療養費の自己負担限度額が、平成29年8月から次のとおり見直しされます。

区 分		1か月の自己負担限度額 (※1)	
		平成29年7月まで	平成29年8月から
現役並み所得者	外 来〔個人単位〕	44,400円	57,600円
	外来+入院〔世帯単位〕	(医療費総額-267,000円) ×0.01+80,100円(※2)	(医療費総額-267,000円) ×0.01+80,100円(※2)
一般	外 来〔個人単位〕	12,000円	14,000円(※3)
	外来+入院〔世帯単位〕	44,400円	57,600円(※4)
住民税 非課税 世 帯	区分Ⅱ	外 来〔個人単位〕	8,000円
		外来+入院〔世帯単位〕	24,600円
	区分Ⅰ	外 来〔個人単位〕	8,000円
		外来+入院〔世帯単位〕	15,000円

※1 月の途中で75歳の誕生日を迎えることにより加入する方(障害認定で加入する方は除く)は、加入した月の自己負担限度額が1/2に調整されます。

※2 多数該当(過去12か月に3回以上世帯単位における高額療養費の支給に該当し、4回目以降の支給に該当)の場合の自己負担限度額は44,400円です。

※3 1年間(8月1日から翌年7月31日まで)の外来の自己負担額合計の限度額が144,000円となります。

※4 一般区分においても多数該当(※2)が設定されます。

■入院時生活療養標準負担額(居住費)の金額が見直しされます

●療養病床に入院したときの居住費が、平成29年10月から見直しされます。

【平成29年9月まで】

区 分	入院時生活療養費
以下のいずれにも該当しない方	1日につき320円
厚生労働大臣の定める者(指定難病患者を除く)	1日につき0円
指定難病患者	1日につき0円
老齢福祉年金受給者	1日につき0円



【平成29年10月から】

区 分	入院時生活療養費
以下のいずれにも該当しない方	1日につき370円
厚生労働大臣の定める者(指定難病患者を除く)	1日につき200円
指定難病患者	1日につき0円
老齢福祉年金受給者	1日につき0円

問合せ先

北海道後期高齢者医療広域連合
〒060-0062 札幌市中央区南2条西14丁目 国保会館6階
☎011-290-5601

市健康保険係
☎52-3105

■国保のお話 vol.1

国民健康保険は、病気やケガをしたときに安心して医療を受けられるよう皆さんで保険料を出し合い、助け合う制度です。

皆さんで支えている国民健康保険制度。その内容や取組みについて、少しずつ知っていただくことを目的として、シリーズでお伝えします。

今回は、70歳以上の方の高額療養費の上限額の変更についてお知らせします。



70歳以上の皆さまへ 平成29年8月から 高額療養費の上限額が変わります

適用区分		平成29年7月まで		平成29年8月から	
		外来 (個人ごと)	外来+入院 (世帯ごと)	外来 (個人ごと)	外来+入院 (世帯ごと)
現役並み	課税所得 145万円以上の方	44,400円	80,100円 +(医療費 -267,000円) ×1% <多数回> 44,400円 ※1	57,600円	80,100円 +(医療費 -267,000円) ×1% <多数回> 44,400円 ※1
			一般		課税所得 145万円未満の方
低所得者	区分Ⅱ 住民税 非課税世帯	8,000円	24,600円	8,000円	24,600円
	区分Ⅰ 住民税 非課税世帯 (年金収入80 万円以下など)		15,000円		15,000円

※1 過去12ヵ月以内に3回以上、上限額に達した場合は、4回目から「多数回」該当となり、上限額が下がります。

問合せ先 市健康保険係 ☎52-3105

バスまちスポット

南清水沢3丁目27番地の4
(ホームックニコット夕張店様正面左側)

八月中、開設。

○バスまちスポットとは

南清水沢3丁目ホームックニコット夕張店様そばに設置される、バスの待合機能をもつ施設。拠点複合施設開設までの“つなぎ”の施設であることから、いわゆるプレハブ建ての簡素なものであるが、そこには夕張高生のChallenge More Spiritsが息づいている。

○整備に至る経緯

平成31年度中に南清水沢に開設予定の拠点複合施設までの“つなぎの施設”として、バスの待合機能などを持たせた施設を整備します。

この施設の空間デザインなどについては、夕張高校の家庭科の授業で、3年生の生徒たちが考えました。生徒たちは、まちの課題を“自分事”として考え、自分たちだけではなく、後輩、地域の方々などが使いやすいようにと、計7時間知恵を絞ってくれました。その成果が8月中、カタチになります。

生徒たちの出したアイデアにより、お年寄りや子育て世代が使いやすいように小上がりスペースを用意するほか、バスを待つ時間を有効に使えるようにと、仕切られた学習スペースなどが用意されます。

まさにこの施設は、Restartした夕張における、夕張高生のChallenge More Spiritsの一つの成果といえます。

○組織の闘いをこえた協力も

この施設を整備していく中で、トイレを置くことが難しいという問題に直面しました。

しかし、人が集まる施設、トイレの機能は確保しなければなりません。そこで、ホームックニコット夕張店様に同店の設備を使用させていただけないかお願いをしたところ、快く受け入れていただきました。

夕張高生は、ただ好意に甘えることなく、自分たちには何ができるかを含めた、ホームックニコット夕張店様へのお願い文の内容を考えました。

こんなChallengeも、始まっているのです。

破たんから10年

できない理由を言ってきた

しかし、一番の被害者は誰であったか

それは子どもたちだ

彼らがChallengeできる環境をつくる

そのために

我々大人には、何ができるのか



RESTART
Challenge More.

問合せ先 市まちづくり企画室 ☎52-3141

住宅取得等補助金について

◆ 随時受付します ◆

- (1)新築住宅取得費補助金 (2)中古住宅取得費補助金
(3)リフォーム工事費補助金

■ 申込期間 随時受付

※ 申込が予算額に達していないため、随時受付します。なお、予算額に達した場合はホームページに掲載します。

■ 各補助金の概要

制度名	新築住宅取得費補助金	中古住宅取得費補助金	リフォーム工事費補助金
補助対象者	1.補助金の交付をうけてから、5年以上継続して本市に住まわれる方 2.市税などを滞納していない	1.補助金の交付をうけてから、5年以上継続して本市に住まわれる方 2.市税などを滞納していない	1.補助金の交付をうけてから、5年以上継続して本市に住まわれる方 2.市税などを滞納していない 3.所得制限以下であること
補助条件	1.「北海道長期優良住宅建築等計画」における断熱性能に適合すること。 2.地域要件の範囲内(社光～平和、清水沢など)	1.地域要件の範囲内(社光～平和、清水沢など) 2.中古住宅の取得額(消費税を除く)が100万円以上であること	1.次のリフォーム工事 ●バリアフリー工事 ●省エネ工事 ●耐久性向上工事 2.リフォーム工事費(消費税を除く)が50万円以上であること
補助額	1.市民が新築または購入 100万円/戸 2.転入者が新築または購入 150万円/戸 3.子供が1人 40万円/戸 加算 4.子供が2人以上 80万円/戸 加算 5.市内業者による施工 20万円/戸 加算	1.市民が中古住宅を購入 取得額の 25% 限度額が 50万円/戸 2.転入者が中古住宅を購入 取得額の 30% 限度額が 75万円/戸 3.子供がいる(人数制限なし) 25万円/戸 加算	1.市内業者によるリフォーム 工事費の 20% 限度額が 50万円/戸 2.市外業者によるリフォーム 工事費の 10% 限度額が 30万円/戸

住宅などの除却費用の補助について

個人が所有する建築物などの除却工事に係る費用の一部を補助します。

すでに倒壊している建物や昭和56年5月31日以前に着工された建築物が対象となります。北海道ならではの落雪トラブルなど、重大な事故が起こる前に除却をご検討下さい。

補助金の限度額は、20万円です。(工事費用の30%が補助されます。)
地元企業との工事請負契約が必要です!



※補助要件や申請書類などの詳しい内容については、お問い合わせください。

問合せ先 市建築住宅係 ☎52-3119



魅力ある高校づくりへの取り組み

問合せ先 夕張高校 ☎59-7110

第70回北海道高等学校
陸上競技選手権大会①

6月12～14日

旭川市花咲スポーツ公園陸上競技場で第70回北海道高等学校陸上競技選手権大会が開催されました。本校からは4名の選手が参加し、2年生の板谷さんが5000メートル競歩に出場し、38分30秒04(16位)のタイムで、自己ベストを更新しました。



2学年「課題研究」
外部講師による授業

6月19日

夕張商工会議所専務理事の小網敏男氏を講師にお招きし、「夕張から見る地域づくり、人づくり」についてお話いただきました。
夕張市の歴史をよく知る小網氏からは、石炭で栄えていた頃の話から、夕張市の現状や課題についての分析まで、様々な話を聞くことができました。今後も、作成いただいた丁寧な資料をもとに、夕張市に対する理解を深めていきたいと思えます。

3学年家庭総合
夕張市との連携授業

6月22日

3学年「家庭総合」の授業では、夕張市役所と連携して住居学を実践しました。市との連携授業では、本校がある清水沢地区に8月に設置されるバス待合スペース(バスまちスポット)の内部空間を、生徒が考え市へ提案することになり、本時は全7時間予定していた授業の最終回でした。

生徒たちは、北海道新聞社やNHKの取材が入り少々緊張気味でしたが、各班ごとに話し合いの成果をしっかりとプレゼンテーションしていました。高校生ならではの柔軟な発想や鋭い意見が盛り込まれたバスまちスポットの完成が、今から楽しみです。

子ども食堂のボランティア

6月26日

ボランティア同好会は、今年4月から月に一度開催される「子ども食堂」へボランティアスタッフとして参加しています。「子ども食堂」は、小学生の居場所づくりを目的として、清水沢コミュニティセンターを解放して実施されています。
本校会員4名が参加し、放課後の2時間ほどの時間を、勉強を教えたり、外で遊んだり、一緒にご飯を食べたりしながら小学生と過ごす生徒の様子は、充実感で満ち溢れていました。



3学年家庭科子どもの発達と保育
「第1回保育園実習」

6月28日

3学年家庭科の選択科目「子どもの発達と保育」では、清陵保育園を訪問し、実習を行いました。
7名の生徒たちは、0歳児、1～2歳児、3～5歳児のグループに分かれ、子どもたちと過ごす中でそれぞれの発達段階を観察しました。また、緊張しながらも事前に練習した手遊びや大型絵本の読み聞かせを披露しました。



ゆうばり小学校と夕張中学校の資料室を開放しています

ゆうばり小学校と夕張中学校の資料室を開放しています。本市の歴史や教育についての資料を展示していますので、ぜひご覧ください。

見学を希望される方は、事前に学校に連絡のうえ、当日学校の受付にお声かけください。

◆資料室の開放時間 平日 午前9時～午後4時

※平日でも開放していない場合がありますので、あらかじめご確認ください。

問合せ先

ゆうばり小学校

☎59-7328

夕張中学校

☎59-7340



ゆうばり小学校資料室 2階



夕張中学校資料室 3階

そよかせ通信

肥満とは？②

今回は肥満の定義と判定についてお話ししました。今回は、肥満の分類について説明します。

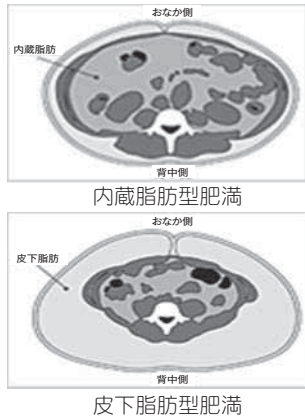
肥満の分類

肥満は脂肪のついている場所によって大きく2つに分類されます。

●内臓脂肪型肥満(上半身肥満)～男性に多く、腸管を固定する腸間膜の周りに脂肪が溜まる。糖尿病、高血圧などの生活習慣病を引き起こしやすい。

●皮下脂肪型肥満(下半身肥満)～女性に多く、皮膚のすぐ下に脂肪が溜まる。尻や太ももなどに脂肪がつく。

CTによる腹部断面図



脂肪細胞の働き

脂肪細胞の仕事は、エネルギーを蓄える貯蔵庫の役割だけではありません。身体の働きを調節する役割をもつ物質(生理活性物質)を分泌する働きもあります。この生理活性物質には糖尿病、脂質異常症、高血圧といった生活習慣病や動脈硬化を促進さ

せる「悪玉」と、逆にこうした作用を抑制する「善玉」の両方があります。

危険なのは「内臓脂肪型肥満」

内臓脂肪が増えると、生理活性物質の「悪玉」が多く分泌され、「善玉」の分泌が減ってしまいます。また、内臓脂肪が蓄積するのは脂肪の貯蔵・運搬をつかさどる肝臓のそばであり、分解された脂肪が肝臓に流れ、脂質異常症や高血糖などが起こりやすくなります。

太っていること自体が悪いのではなく、内臓脂肪の蓄積が問題なのです。

内臓脂肪はどのくらい増えると悪さをするの？

CTでへその辺りの断面図を見たとき、内臓脂肪面積が男女とも100cm²を超えると生活習慣病に関わる諸検査の項目が異常値になることから、内臓脂肪が過剰蓄積かどうかを判定する基準とされています。この内臓脂肪面積100cm²に相当するのがウエスト周囲長(男性85cm、女性90cm)です。女性は皮下脂肪が多い傾向にあるため値が大きくなっていますが、男女とも基準を超えてきたら内臓脂肪が増えていることを意識し、生活を振り返ってみてください。

管理栄養士 南 綾香



**沼ノ沢保育園で
一時預かり事業を
実施しています**

沼ノ沢保育園では、定員に余裕がある場合に限り、保育園を利用していない家庭の保護者の短期的な就労、傷病や冠婚葬祭、私的な理由などによる子どもを一時預かりを実施しています。

対象児童 保育園を利用していない満1歳から就学前で、一時的に保育の必要がある児童

実施施設 沼ノ沢保育園(定員に余裕がある場合のみ)

利用期間 月曜日～土曜日(保育園の都合で休みになる場合があります)

利用限度 原則としてひと月10日以内とします。

理由別限度
◆短期的な就労など 月10日以内
◆傷病や冠婚葬祭など 月7日以内

◆リフレッシュなど私的理由 月3日以内

※市外居住者で市内の祖父母宅で里帰り出産をされる方は、事前にご相談ください。

保育時間 午前8時～午後4時
利用方法 事前に登録申請、利用申請が必要です。リーフレットと申請書は、市子ども子育て支

援係、南支所、沼ノ沢保育園で配布しています。

詳しくは、問合せください。

問合せ先 市子ども子育て支援係
☎52-3168

利用料など

区分	1・2歳児		3歳児以上	
	4時間以内	4時間超(1日)	4時間以内	4時間超(1日)
生活保護世帯	0円	0円	0円	0円
市民税非課税世帯	1,000円	2,000円	700円	1,400円
その他の世帯	1,500円	3,000円	1,000円	2,000円
希望者のみ	給食・おやつ代 300円(白米持参)			

**子育てガイドブックが
完成しました**

昨年度から作成を進めてきた「夕張市子育てガイドブック ゆうばりっこ」が完成し、学校や保育園などを通じて子どもがいる世帯に配布されているほか、すでに市内各所で配布しています。多くの皆さんからの情報提供などをいただき、ありがとうございます。

配布場所 市本庁舎1階・市子ども子育て支援係市保健係市市民係南支所・各ふれあいサロン

◆表紙イラストの展示について
9月からガイドブックに活用したイラストの展示を行うこととしており、展示場所の募集を行っています。詳しくは折込チラシをご覧ください。

問合せ先 市子ども子育て支援係
☎52-3168



**どさんこ子育て
特典制度**

北海道では、全道各地の企業・施設の方々と共に社会全体で子育て家庭を応援する取組として、「どさんこ子育て特典制度」を実施しています。

この制度は、妊娠中の方も、もしくは、小学生以下の子どもがいる世帯が子どもと同伴で買い物や施設などを利用する際に、特典カードを提示することで協賛店舗から様々なサービスを受けられる子育てを応援する取り組みです。

対象者 妊娠中の方や小学生までの子どもがいる世帯(妊婦のみだと対象外の場合があります。)

配布方法 母子健康手帳交付時に配付します。

○市内で利用できる店舗と特典内容

- リースイの湯 日帰り温泉入浴料 優待 大人700円↓620円、子ども380円↓310円
- 石炭博物館 (妊婦のみの利用も可)(見学科(個人) 市内一般(中学生以上)100円↓無料、市外一般(中学生以上)600円↓300円、市外小学生200円↓100円※市内の小学生以下および市内外の幼児は通常無料)
- 西野回陽堂 学童用品購入の際、A4クリアーホルダー1枚プレゼント

○道内で利用できる店舗と特典内容

北海道 結婚・妊娠・出産・育児総合ポータルサイトHAGUKU M(U) (ハグクム)をご覧ください。
<http://www.pref.hokkaido.lg.jp/hf/kms/hagukumu.html>

協賛店募集
市では、協賛店、企業、施設を随時募集しています。

問合せ先 市子ども子育て支援係
☎52-3168

**個人事業税の
納期について**

個人事業税第1期の納期は8月31日です。納税通知書は8月10日に第1期(8月末日納期)と第2期(11月末日納期)があわせて送付されますので、納期限までに納めてください。

問合せ先 空知総合振興局納税課
☎0126-20-0055



児童扶養手当現況届の提出について

児童扶養手当の受給者の方(支給停止中の方も含む)は、毎年8月に現況届の提出が必要です。

この届けは、毎年8月1日時点の状況を記入し、8月以降引き続き児童扶養手当を受給できる要件にあるかを確認するためのものです。受給者の方には、8月上旬に現況届の提出について案内を送付しますので、期日までに必要書類を添付のうえ提出してください。

※この届けがないと8月分以降の手当が受給できませんので注意してください。未提出のまま2年が経過すると、時効により受給資格が消滅します。
※郵送での受付はできませんので、受給資格者本人が窓口へお越しのうえ、手続きをしてください。
現況届に必要なもの

- ◆現況届
- ◆児童扶養手当証書(全部支給停止の方は不要です。)
- ◆同意書
- ◆養育費に関する申告書
- ◆印鑑(朱肉を使うもの)
- ◆その他受給者の状況に応じた必要書類(該当する方のみ)
- ◆平成29年1月1日時点で夕張市以外に住民登録があった方は、

住民票のあった市町村発行の平成28年分の所得証明書

提出期限 8月31日

提出先 市子ども子育て支援係
または南支所

児童扶養手当の制度について

母子・父子家庭などの支援のために、次の支給要件のいずれかに該当する児童を養育している父母、または養育者に対し、児童が18歳になった後の最初の3月31日(政令で定める程度の障がいのある場合は20歳未満)まで児童扶養手当が支給されます。

支給要件

- ◆父母が婚姻を解消した
 - ◆父または母が死亡した
 - ◆父または母が重度の障がい者
 - ◆父または母が生死不明
 - ◆父または母が1年以上遺棄
 - ◆父または母が1年以上拘禁
 - ◆母が未婚
- 次のような場合、手当は支給されません。
- ◆日本国内に住所を有しない
 - ◆児童が里親に委託されたとき、または児童福祉施設など(通園施設を除く。)に入所しているとき

◆児童が、手当の請求者ではない父または母と生計を同じくしているとき(父または母が政令で定める程度の障がいの状態にある場合を除く。)

合を除く。)

◆婚姻の届け出はしなくても事実上の婚姻関係にあるとき(父または母に限る。)など

手当額 受給者や同居する扶養義務者の所得により、支給される手当額が決定されます。所得により手当額の一部や全額が支給停止(減額)される場合があります。また、毎年の消費者物価指数の変動に応じて手当額が改定されます。

全額支給の場合 児童1人につき月額42,290円(平成29年4月分から)

第2子の加算額 月額9,990円

第3子以降の加算額 月額5,990円

一部支給の場合(所得に応じて決定)

◆児童1人につき月額42,280円〜9,980円

◆第2子加算額 月額9,980円〜5,000円

◆第3子以降加算額 月額5,980円〜3,000円

公的年金との併給について 公的年金などを受給される方は、年金額が児童扶養手当より低い場合に、その差額分を児童扶養手当として受給することができます。

手続きについて 児童扶養手当の該当になる方は、問合せください。対象者でも申請しないと児童扶養手当の受給はできませんので注意してください。

問合せ先 市教育課子ども子育て支援係 ☎52-3168

生活福祉係よりお知らせ

◆所得状況届を忘れずに

特別児童扶養手当、特別障害者手当などを受給している方は「所得状況届」の提出が必要で、届け出をしないと受給資格があつても8月分以降の手当を受給できませんので、忘れずに提出してください。

対象者には手続き方法などについて文書でお知らせします。

提出期限 8月25日

提出先 市生活福祉係または南支所

※届け出の際は手当証書(特別児童扶養手当のみ)、印鑑を持参ください。

◆特別児童扶養手当・特別障害者手当などの申請を受け付けています。

○特別児童扶養手当

20歳未満で、精神または身体に障がいがある児童を家庭で監護・養育している父母などに支給します。

1級 月額 51,450円
2級 月額 34,270円

○特別障害者手当など

※特別障害者手当
20歳以上で、精神または身体に著しく重度の障がいがあるため、日常生活において常時特別の介護を必要とする状態にある在宅の方に支給します。

月額 26,810円

※障害児福祉手当
20歳未満で、精神または身体に重度の障がいがあるため、日常生活において常時の介護を必要とする状態にある在宅の方に支給します。

月額 14,580円

※手当額は8月1日現在のものです。施設入所や所得による制限などがあります。詳細は問合せください。

問合せ先 市生活福祉係 ☎52-1059



**平成29年度
北海道排水設備工事
責任技術者試験**

ときとところ

10月26日 岩見沢市コミュニティプラザ

10月27日 札幌市社会福祉総合センター

※いずれも午後1時30分～3時30分

受付期間 8月24日～9月4日

申込方法 市上下水道課にある申込用紙に必要事項を記入して申し込みください。

手数料 7,000円
※詳細は問合せください。

問合せ先 市上下水道課
☎52-3152

**平成29年 市営住宅
第3回一般公募入居者募集**

入居資格

政令で定める収入の基準を満たす方、地方税を滞納していない方、住宅に困っている方など。また、すでに市道営住宅に入居している方で、お風呂がない方や世帯構成員が増減した方など特別な事情があり、住替えの条件を満たす方。

応募期間 8月1日～10日

(土日を除く)

申込方法 本人が市役所3階建築住宅係または南支所に、関係係

類(申込用紙、印鑑、入居者全員の住民票と収入証明など)をお持ちください。

持参することが困難な場合は郵送による提出も受け付けします。※8月10日必着。

応募者が複数となった場合は

抽選にて決定します。(8月14日予定)

当選者は、入居資格審査を受けていただきます。

問合せ先 市建築住宅係

☎52-3119

募集枠	種別	地区	住棟	間取	階情報	戸数
一般世帯枠 住宅に 困っている方対象	改良	本町	栄	2LDK	3階(E)	1
	改良	末広	恵3	2LDK	5階(E)	1
	改良	末広	翔9	2DK	1階	1
	公営	平和	K61-1	2LDK	2階	1
賃貸	宮前	憩2	2LDK	3階(E)	1	
二人以上世帯枠 住宅に困っている 二人以上の世帯対象	公営	南清水沢	歩3	3LDK	1階	1
東日本大震災 避難者世帯枠 夕張市内の民間賃貸住宅、雇用促進住宅に入居している 避難者世帯対象	公営	平和	夢3	2LDK	3階	1

※募集住戸及び募集枠については変更する場合があります。
※階情報に(E)が付いているものは、エレベータ付の住宅です。
※二人以上世帯枠に申込みをお考えの方は事前にご相談ください。

**「大学通信教育秋期
合同入学説明会」開催**

各大学、大学院、短期大学別の相談コーナーを設け、参加者は希望する大学の教職員から講義内容、学習方法、受講手続などについて直接相談を受けることができます。参加無料。

※詳細は問合せください。

ときとところ 9月2日 午前11時～午後4時 アステイ45ビル4階アステイホール(札幌市中央区北4条西5丁目)

対象者 一般及び高校生

問合せ先 (公財)私立大学通信教育協会
☎03-3818-3870

教育係からのお知らせ

◆絵手紙作品展
市内の絵手紙サークルコスモスによる作品展です。

とき 8月1日～24日

◆地域活動センター作品展

センターに通所されている方の手芸作品を展示します。

とき 8月29日～9月27日

いずれの展示も

ところ ふるさとギャラリー「あずましい」市役所2階

※午前8時45分～午後5時30分(市役所開庁時間)、観覧は無料です。

問合せ先 市教育係

☎52-3166

**民生委員・児童委員の
委嘱のお知らせ**

新たに民生委員児童委員を委嘱しました。

○清水沢清陵町二区地区
鈴木 美恵子 ☎59-3923

委嘱年月日 平成29年5月9日付

民生委員・児童委員は、厚生労働大臣北海道知事から委嘱を受け、私たちの地域を暮らしやすいものにするために、様々な活動に取り組んでいます。市内には委員が合計54人、地域で最も身近な相談支援者です。気軽に相談してください。



問合せ先 市生活保護係

☎52-3177

会場	日程	開催時間
清栄生活館	平成29年8月29日(火)	午前10:00～11:30
	平成29年9月12日(火)	
	平成29年9月19日(火)	
南部コミュニティセンター	平成29年8月29日(火)	午後1:30～3:00
	平成29年9月12日(火)	
	平成29年9月19日(火)	
清陵町 さわやかホール	平成29年9月26日(火)	午前10:00～11:30
	平成29年10月24日(火)	
末広集会所 (定員20人)	平成29年9月26日(火)	午後1:30～3:00
	平成29年10月24日(火)	
楓集会所 (定員20人)	平成29年10月11日(水)	午前10:00～11:30
	平成29年10月25日(水)	
	平成29年11月1日(水)	
老人福社会館	平成29年10月11日(水)	午後1:00～2:30
	平成29年10月25日(水)	
	平成29年11月1日(水)	
栄団地集会所	平成29年10月31日(火)	午前10:00～11:30
	平成29年11月7日(火)	
真谷地6区集会所	平成29年10月12日(木)	午前10:00～11:30 午後1:30～3:00
	平成29年10月31日(火)	
	平成29年11月7日(火)	
紅葉山会館	平成29年11月14日(火)	午前10:00～11:30 (曜日が異なります)
	平成29年11月22日(水)	
清水沢生活館	平成29年11月14日(火)	午後1:30～3:00 (曜日が異なります)
	平成29年11月22日(水)	
沼ノ沢 農業研修センター	平成30年1月22日(月)	午前10:00～11:30
	平成30年2月5日(月)	
南清水沢生活館	平成30年1月22日(月)	午後1:30～3:00
	平成30年2月5日(月)	

※当日の受付は開催30分前からです。

介護予防!
ゆづり脳トレ運動教室

健康寿命を延ばし、いつまでも自立した生活を送るため、体力向上のための軽運動と認知機能を維持向上するためのプログラムを専門の講師が実施します。今後の実施日程は次のとおりです。該当月には改めて掲載します。
参加希望の方は開催初日の1

週間前までに電話で申し込み下さい。
定員記載の会場について定員を超える場合、会場近隣地域の方、初めて参加される方を優先とします。

申込・問合せ先

市保健係
52-3106

脳トレ運動教室
体力測定準備講座

8月末から実施する脳トレ運動講座で、体力測定を実施しますが、協力者が必要となります。この協力者向けの準備講座を開催いたしますのでぜひご参加ください。参加費無料。
対象 過去に運動普及サポーター

ター養成講座を受講された方、運動自主サークル参加者、その他講座に関心興味のある方
とき 8月28日 午後1時15分～3時
ところ 市民研修センター2階
申込期限 8月21日
定員 30名程度
申込・問合せ先 市保健係
52-3106

出産や手術で
大量出血した方へ

C型肝炎ウイルス検査はされましたか?
止血などの治療で使用された特定の医薬品により感染したことが判明した場合、給付金が支給されます。
給付金を受けるには、平成30年1月15日までに裁判を起こす必要があります。

やさしい精神保健
基礎講座

〜こころのボランティアに
ふれてみませんか?〜

地域住民を対象に、精神保健の理解を深めていただき、精神保健ボランティアの育成と心の健康、まちづくりの推進を図るため、講座を開催します。参加費無料。
とき 9月6日～10月4日の毎週水曜日 午後6時30分～8時30分
ところ 岩見沢広域総合福祉センター(岩見沢市11条西3丁目)

定員 20名程度
申込期限 8月18日
申込・問合せ先 南空知精神保健協会事務局
0126-20-0122

夕張市職員採用試験

平成30年4月1日採用予定の市職員採用試験を実施します。

◆一般事務職員

募集内容 一般事務職

受験資格 次の各項目に該当しない方で、採用後、夕張市に居住可能な方。

◇日本国籍を有しない者

◇成年被後見人または被保佐人

◇禁固以上の刑に処せられ、その執行を終わるまで、またはその執行を受けることがなくなるまでの者

◇その他地方公務員法第16条(欠格条項)に該当する方

受験区分

◇上級 昭和62年4月2日以降に生まれた方で、学校教育法による大学を卒業(平成30年3月卒業見込みを含む)している方、またはこれに相当すると市長が認める方

◇初級 昭和62年4月2日以降に生まれた方で、学校教育法による短期大学、高等専門学校、高等学校を卒業(平成30年3月卒業見込みを含む)している方、またはこれに相当すると市長が認める方

採用人員 若干名
申込期限 8月25日(郵送の場合)

も、8月25日午後5時30分必着)
第一次試験日 9月17日

第二次試験場所 夕張中学校(夕張市南清水沢3丁目63番地)

試験科目

第一次試験 一般教養、職業適性試験

第二次試験 面接など。詳細は第一次試験合格者に対して通知。

申込方法 履歴書(指定のもので、6カ月以内に撮影した写真を添付)、卒業証明書(卒業見込証明書)、返信用封筒(長形40号または長形3号に、返信先を記載し82円切手を貼ったもの)を添えて市総務係(本庁舎4階)に持参、または郵送。

※詳細などはホームページ、または問合せください。

申込問合せ先 市総務係

☎52-3170

「高齢者障害者の人権あんしん相談」強化週間

虐待や嫌がらせなど、高齢者や障がい者の人権に関する悩みことや心配ごとについて、法務局職員や人権擁護委員が相談時間を延長して対応し、解決に導きます。相談は無料です。

とき 9月4日～10日

平日午前8時30分～午後7時、土曜・日曜午前10時～午後5時
相談問合せ先

全国共通人権相談ダイヤル
☎0570-003-110

働き方改革推進に向けた説明会

働き方改革の実行を推進するため、非正規労働者の無期転換ルールや10月から施行される改正育児介護休業法などに関する説明会を札幌など道内7カ所で開催します。詳細は、北海道労働局のホームページでご確認ください。
問合せ先

北海道労働局雇用環境均等部指導課
☎011-709-2715

知っていますか? 建退共制度

建退協制度は、中小企業退職金共済法に基づき建設現場労働者の福祉の増進と建設業を営む中小企業の振興を目的として設立された退職金制度です。この制度は、事業主の方々が、労働者の働いた日数に応じて掛け金

高校生夕張キャンプ2017

夕張市では、北海道と東京都の高校生たちの健全育成を目的に、平成24年度から「高校生夕張キャンプ」を実施しています。高校生たちによるバスケットボールの試合の観覧にぜひお越しください。

●高校男子バスケットボール

「H29 SOSEI CUP14th」にて、北海道14支部の高校の強豪チームと東京都立の代表1チームがリーグ戦やトーナメントを行うことにより、競技力向上を目指します。

とき 8月7日～10日
ところ ゆうばり文化スポーツセンター ほか
参加校 東京都立城東高校、札幌創生高校 ほか

問合せ先 高校生夕張キャンプ実行委員会事務局 ☎52-3170

北海道警察官募集

☎011-261-6186

となる共済証紙を共済手帳に貼り、その労働者が建設業界で働くことをやめたときに建退共から退職金を支払うという、いわば業界全体での退職金制度です。加入できる事業主 建設業を営む方
対象となる労働者 建設業の現場で働く人
掛金 日額310円
詳細は問合せください。
問合せ先 建退共北海道支部

試験日 9月17日
試験区分

A区分 学校教育法による大学などを卒業または卒業見込みのもの
B区分 A区分以外の方(短大卒業または卒業見込み、高校卒業または見込みなど)

受験資格 昭和60年4月2日から平成12年4月1日までに生まれた者(A・B区分共通)
受付期限 8月28日

※栗山警察署で申込書を配布しています。詳細は問合せ先、または近くの交番駐在所に問合せください。

問合せ先 栗山警察署警務係
☎0123-72-0110

復活夕張メロンまつり 6月25日

夕酉市場で復活夕張メロン祭りが行われました。毎年恒例の模擬競りや夕張メロン早食い競争、夕張夫妻の人間ばん馬など会場は大いに盛り上がりました。



ますがど スケッチ



水難事故防止教室 7月10日

ゆうばり小学校5・6年生を対象に水難事故防止教室が行われました。



メロン学習 6月20日圃場見学 7月4日 選果場見学

夕張市農協青年部による食育授業。今年は圃場の見学と、選果場の見学を行いました。



こどものへや



山内

れん
錬ちゃん
平成26年2月17日生まれ

末広

このコーナーに掲載する乳幼児(小学校入学まで)の写真をお待ちしています。

●送り先 市総務係 ☎52-3170

夕張市民還元
マウントレースイスキー場
シーズン券販売

料 金 大人30,000円 / シニア:中高生25,000円 / 小学生20,000円
販売期間 7月~シーズン中
購入方法 インターネット(夕張リゾートHP)、窓口販売(夏季)
ホテルマウントレースイーフロン
ト、冬季 マウントレースイスキー
場インフォメーション
スキー場営業期間 12月2日~
平成30年4月8日(予定)
特典 8月31日までのご購入の

お客様にはランチ券2枚、ドリンク券5枚プレゼント
※シーズン券の発送は11月上旬以降を予定。
※店頭でのお求めの際は夕張市民である証明書を要提示。
※天候およびゲレンデ状況により営業期間が変更になる場合があります。
問合せ先 マウントレースイスキー場
☎52-5151
1場
マウントレースイスキー場
ナイトゴンドラ運行
満天の星空に会いにこう
マウントレースイスキー場の山頂

の展望台から望む札幌方面の夜景と満点の星空など幻想的なひと時を楽しめます。晴天時は、午後9時頃にすべての照明を消して星空観察会を行います。
とき 8月27日まで
上り 午後8時~8時50分
下り 午後9時20分~10時
※天候状況により運行時間の変更または運休になる場合がございます。
料 金
おとな 1,500円
小学生 800円
※未就学児無料
問合せ先 マウントレースイスキー場
☎52-5151
1場
高齢者囲碁・麻雀
将棋大会

ときとところ 9月12日 午前10時30分 老人福祉会館
競技方法 参加者人数により別に定めます。
対象者 市内に住む60歳以上の方(男女は問いません)
参加費 無料(昼食は各自で用意)
申込方法 9月5日までに電話または申込書を提出。
※当日の申し込みは組み合わせの関係上、受付できません。
申込・問合せ先 夕張市社会福祉協議会
☎56-6004

お盆中の診療体制 ○全日診療 △午前診療 ×休診	医療機関名	8月11日(金)	8月12日(土)	8月13日(日)	8月14日(月)	8月15日(火)	8月16日(水)
	夕張市立診療所 ☎52-4339	×	×	×	○	○	○
	築詰医院 ☎59-7026	×	×	×	×	×	△
	南清水沢診療所 ☎59-7085	×	×	×	×	×	○
	中條医院 ☎58-2350	×	△	×	×	×	○

平成29年7月1日 現在
人口 8,557人(-36人)
男 3,954人(-23人)
女 4,603人(-13人)
世帯数 4,997世帯(-19世帯)
()は前月比
※住民基本台帳法の改正に伴い、外国人住民が含まれています。

8月は北方領土返還要求強調月間です

四島(しま)の未来
心がよわせ
返還へ

えとろふ 択捉島
くなしり 国後島
しこたん 色丹島
はぼまい 歯舞群島