

- 国、北海道及び夕張市の三者協議について……………2
- 夕張市財政再生計画の変更と平成29年度補正予算の内容…4
- 平成28年度各会計の決算状況……………6
- 平成28年度健全化判断比率などについて……………7
- キラリ! 魅力ある高校づくりへの取り組み……………8
- チャレンジ・モア・スピリッツ……………9
- 職員紹介……………10
- 後期高齢者医療制度のお知らせ……………11
- 機構改正のお知らせ……………12



夕張高校は絶対になくさない!

9月4日、夕張市と北海道夕張高等学校との魅力化創出に関する協定が締結されました。

各方面で偉大な功績を持つ方を招いて授業を行うキセキの授業や、生徒自身が企画しての研修事業など、ここで学びたい、ここでしか学べない高校を目指します。

先月からスタートさせたガバメントクラウドファウンディングでは、夕張市の魅力化事業に対して、夕張市出身者をはじめ、多くの方々から支援の手が差し伸べられました。

私たちは地域の財産である夕張高校を、絶対になくさせません!

国、北海道及び夕張市の三者協議について

平成29年8月31日、9月1日の2日間、夕張市において国から総務省自治財政局財務調査課長他3名、北海道から総合政策部地域主権・行政局長他5名、本市から理事他全課室長が出席し、実務者レベルの三者協議が開催されました。

三者協議は、平成24年度から引き続き6回目の開催となります。

1日目は、本市の現状を国、道に理解してもらうため、翌日の議事に係る協議項目関連施設を中心に市内各所の視察を行い、終了後、市役所において、国、道、市議会および市の4者面談を行いました。

2日目は、抜本的に見直した財政再生計画（以下、「計画」という。）に新規登録した事業（「子育て支援」、「若者定住」および「交通再編」など）の進捗状況および成果の確認を行いました。

計画を推進して行く上で、新たに生じた主な3つの課題「夕張高校魅力化」、「ふるさと納税の今後の募り方」および「交流人口の拡大」について協議が行われました。

計画を抜本的に見直した後の本市の現状と課題について、道の実務担当者との認識が共有でき、

有意義な協議となりました。



◆記者会見での発言
(総務省)

○ 昨日の視察ではコンパクトシティ構想の成果ということで、市営住宅の再編状況、市が助成している民間賃貸住宅の状況とあわせて、認定こども園の建設予定地などを見せさせていただいた。

○ その他、石炭博物館および夕張高校も視察させていただいた。

○ 今年の3月に財政再生計画の大幅見直しを行った事業の進捗および効果について確認させてい

ただき、新たに生じた課題についても3者で認識を共有できたと思います。

○ 国としても、引き続き夕張市の地域再生の取り組みが円滑に進むように北海道とも連携をしながら、夕張市の話を聞きながら、どのような対応が可能であるのかを検討したいと考えています。

○ 特に印象に残った点を申し上げると、夕張高校魅力化プロジェクトの取り組みで、新しい取り組みの成果が、少しずつ見えてくるといったことが感じられました。部活動での活躍も勿論ですが、一番印象に残ったのが、市と連携して生徒さんが自ら具体的に提案されたものが施策として実現された「バスまちスポット」です。

○ こういう教育の在り方が、今後の夕張市を支える人材を育成していくという、非常に新しい流れになるのではないかと感じました。

○ 夕張高校魅力化プロジェクトの財源を、ふるさと納税の仕組みを使ったガバメントクラウドファンディングという形で行うことは、本来のふるさと納税の目的の観点からも非常に重要だと考えています。

(北海道)

○ 私が理事として派遣されていた平成23年度と平成24年度においては、本当に辛い状況ばかりの視察でしたが、今回夕張市の姿を見させていただき、夕張市が目指してきた姿に着実に変わりつつある感できました。

○ 協議では保育料無料化拡大などの子育て支援、民間賃貸住宅の整備などの若者定住対策、デマンド交通などによる交通再編の進捗などをお聞きしました。

○ さらに夕張高校魅力化についてガバメントクラウドファンディングを活用しながら進めていく事につきまして、少子高齢化の進む夕張市にとって大変重要な定住対策として必要な事業であると考えておりますので、北海道としてもぜひ支援して参りたいと考えています。

○ これまで手を付けることができなかった観光による地域活性化にも、改めて取り組むなど、夕張市が地域再生に向けて邁進するための将来像について、3者が一堂に会して認識を共有できたこと、大きな意義を持つ三者協議であったと考えています。

○ 道としては、夕張市が地域再生に必要な事業が円滑かつ確実に進められるよう、今後とも市や

総務省の皆様と綿密に連携を取りながら継続的に協議を進め、夕張市の取り組みのサポートをして参りたいと考えています。

(市長)

○ 昨年開催された三者協議の場において、第三者検討委員会の設置について発表し、「財政再生と地域再生の調和に向けて10年の節目として新たな段階に移行を求めると」という報告をいただき、市民の皆様と我々市の職員とで、様々な意見交換をしてきたところです。

○ この市民の声をいかに計画に反映させるかという方向で、昨年に開催された三者協議で協議させていただいたところです。

○ 協議後、更に詳細部分を詰めていただきたき、今年の3月に総務大臣に抜本的な見直しの同意をいただいたところです。

○ 今年の4月に文化スポーツセンターにおいて、夕張のみならずスタートを切るため、市民500人で集会を開きました。

○ 既に4月から事業実施している中で成果が見られている部分があり、例えば保育料が2人目無料になったことにより、経済的負担が軽減されています。

○ 夕張高校魅力化事業において、例えば公設塾の設置や英語教

- 育の充実などを協議させていたが、具体的に認識を共有させていたところだ。
- ガバメントクラウドファンディングにつきましては、700万円の目標のところを、1200万円を超える寄附を全国の皆さんにいただいた訳で、夕張高校を無くすことなれというところが、多くの方に響いたのではないかと思っています。
- 今回の英語教育の充実の中では、マンツーマンオンライン英会話の実施などは、道立高校であるため、北海道教育委員会または北海道のご理解がないとできないところですが、ご理解いただき、さらに後押しをいただけるということでもまとまったことは大きな成果だと考えています。
- 事例はいくつか、お話ししましたが、4月からスタートしたばかりですから、全て形になっている訳ではないと思います。
- 見直した計画は計画であって、その計画を現実のものにしていかなければなりません。
- 本日の三者協議、大変有意義なものでございましたが、夕張市の真の再生に向けて北海道そして国と心をつなげて様々な課題にこれからの当たっていききたいと考えています。

「国、北海道及び夕張市の三者協議」の開催結果

■結果概要

昨年度において、財政再生計画の抜本的見直し実施に向けた協議を行い、三者で共有した認識に基づき計画の抜本的な見直しを行なったところである。

今年度においては、地域再生に資する目的で財政再生計画に新規登載した事業についてその進捗・成果を確認するとともに、事業を推進していくうえで生じた課題解決の方向性について、協議を行い、三者で認識を共有した。

1 再生計画に新規登載した事業の進捗と成果報告

- (1) 子育て支援
- (2) 若者定住
- (3) 交通再編

2 新たな課題と解決の方向性

- (1) 夕張高校魅力化
- (2) ふるさと納税の今後の募り方
- (3) 交流人口の拡大

問合せ先 市財政係 ☎52-3122

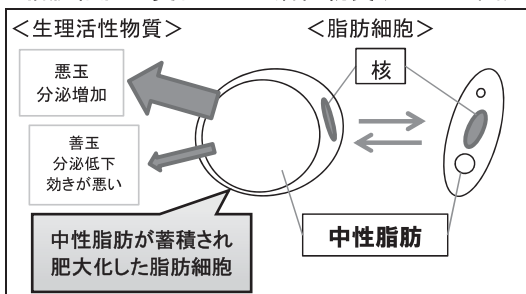
そよかせ通信

肥満とは？③

前回は肥満と内臓脂肪、皮下脂肪の関係についてお話ししました。今回は、脂肪細胞から分泌される「生理活性物質」についてももう少し詳しく説明します。

脂肪細胞の役割はエネルギーの貯蔵と供給だけでなく、様々な「生理活性物質」(体の働きを調整する役割を持つ物質)を合成、分泌する工場としての働きもあります。この脂肪細胞から分泌される「生理活性物質」には「悪玉」と「善玉」があり、脂肪細胞が肥大化すると「悪玉」の分泌が増え、「善玉」の分泌が減ってしまいます。この脂肪細胞の肥大化は、食べ過ぎや運動不足により余ったエ

脂肪細胞の変化と生理活性物質(イメージ図)



ネルギーが、体の中で中性脂肪に変えられて脂肪細胞の中へ貯蔵されること(起こります)。

「生理活性物質」の主な種類は次の通りです

【悪玉】脂肪細胞が肥大化すると増える

- ・ TNF α ↓ 肥満に伴いインスリンの効きを悪くする。動脈硬化促進や血栓形成傾向の増大などの作用もある
- ・ PAI-1 ↓ 血栓を生じやすくさせる

- ・ アンジオテンシノーゲン ↓ 血圧上昇作用がある など

【善玉】脂肪細胞が肥大化すると減ったり効きにくくなる

- ・ レプチン ↓ 食欲の抑制作用がある。肥満の場合分泌は増えるが、効果が出にくくなる
- ・ アディポネクチン ↓ 炎症を抑える作用、動脈硬化を抑制する作用、インスリンの効きを良くして糖尿病になりにくくする作用をもつ。内臓脂肪が増えると分泌が減る。 など

脂肪細胞は「生理活性物質」を合成・分泌する人体で最も大きな工場とも考えられ、その中でも内臓の周りに肥大化した脂肪が増えることで特に体への影響が大きくなります。

今回は「肥満の原因について」掲載いたします。

夕張市財政再生計画の変更(平成29年度)と 平成29年度補正予算の内容

総務大臣あてに協議を行った「夕張市財政再生計画の変更(平成29年度第3次(9月))」について、総務大臣から同意が得られました。

今回の計画変更による財政再生計画期間の変更はありません。同意が得られた変更の主な内容を次のとおりお知らせします。

財政再生計画の変更内容

一般会計

歳入

◇地域生活支援事業、子ども子育て支援新制度対応システム改修、保育所防犯対策整備事業に対して見込まれる国道支出の増

計画変更額 3,907千円

◇「幸福の黄色いハンカチ基金」に積み立てるための寄付金収入の増

計画変更額 77,765千円

◇企業から、外国語指導充実、夕張高校魅力化事業および認定子ども園整備に対する寄付金(企業版ふるさと納税)が見込まれることから、当該寄付金収入の増

計画変更額 10,945千円

◇「幸福の黄色いハンカチ基金」と「財政調整基金」からの繰入金金の増

計画変更額 150,999千円

◇道の駅機能改善整備に対して見込まれる地方債収入の増

計画変更額 19,300千円

歳出

◇地方公会計制度改正に伴い、財務諸表を整備するための専用マニュアルの作成などを委託する経費の増

計画変更額 750千円

◇消防法および消防庁告示に基づき、市役所本庁舎および駐車場に設置されたハロゲン化物物消火設備を交換する経費の増

計画変更額 15,336千円

◇夕張まちづくり寄附条例に基づき寄付金を幸福の黄色いハンカチ基金へ積み立てる経費の増(夕張まちづくり寄附金を充当)

計画変更額 77,765千円

◆ふるさと納税について、当初見込みを大きく上回る寄付が寄せられたため、寄付者に対する特産品の送付などのふるさと納税啓発業務に係る経費の増(幸福の黄色いハンカチ基金)からの繰入金を充当)

計画変更額 38,972千円

◆特定団体への指定寄付があったことから、指定に基づき当該団体へ助成を行うための経費の増(幸福の黄色いハンカチ基金)からの繰入金を充当)

計画変更額 633千円

◆夕張高校魅力化事業の環として、公営塾を設置および運営する経費の増(幸福の黄色いハンカチ基金)からの繰入金を充当)

計画変更額 8,102千円

◆地域活性化施策として位置付けている炭層メタングスの活用について、生産テストを実施するための経費の増(幸福の黄色いハンカチ基金)からの繰入金を充当)

計画変更額 27,800千円

◆地域生活支援事業として、障害者の日中一時支援に係る経費の増(国庫支出金及び道支出金を充当)

計画変更額 854千円

◆路線バスのダイヤ改正により一部路線の廃止が10月1日より予定されていることから、デマンド運行の増便(南部)および新設(真谷地)ならびにタクシー乗車補助(楓・登川滝ノ上)を実施するための経費の増

計画変更額 3,194千円

◆保育所職員の処遇改善に係る国の制度改正に伴う、子ども子育て支援新制度対応システムの改

修にかかる経費の増(国庫支出金を充当)

計画変更額 1,700千円

◆防犯対策強化の観点から、認可保育所3施設にカメラ付きインターネットおよびオートロック装置を導入するため、保育協会に助成する経費の増(国庫支出金を充当)

計画変更額 2,349千円

◆認定子ども園整備に係る水道工事を行うための経費の増(企業版ふるさと納税を充当)

計画変更額 945千円

◆楓パーキングエリア内設置の公衆便所について、給水栓の閉栓及び給水装置切り離し工事の経費の増

計画変更額 169千円

◆富野じん芥埋立処分地の故障したポンプなどを修繕する経費の増

計画変更額 769千円

◆道の駅のトイレにおいて、道本体にトイレ機能を集約し、機能改善を図る経費の増(地方債を充当)

計画変更額 19,340千円

◆災害救助活動の際に用いるガス検知器(ポータブルマルチガスモニター)が故障し使用不能となったため、更新に係る経費の増

計画変更額 187千円

◆小中学校において、グローバル

材育成を行うため、マンツーマンオンライン英会話レッスンを実施する経費の増(企業版ふるさと納税を充当)

計画変更額 2,000千円

◆路線バスのダイヤ改正により大幅な減便が10月1日より予定されていることから、児童生徒の通学の足を確保するため、スクールバスの増便に係る所要の経費の増(幸福の黄色いハンカチ基金)からの繰入金を充当)

計画変更額 8,898千円

◆夕張高校魅力化事業の環として、部活動遠征や学校紹介パンフレット作成および国外留学事前視察のための助成、更にグローバル人材育成のため、マンツーマンオンライン英会話レッスンの実施による、魅力化事業の取り組みの拡大を図る経費の増(企業版ふるさと納税を充当)

計画変更額 7,633千円

◆幼稚園に隣接した旧カトリック教会敷地地下に埋設された市所有の重油タンクを撤去する経費の増

計画変更額 9,137千円

◆老朽化に伴い、故障が頻発している小中学校の除雪機の購入および故障した中学校の教職員用の電話機を更新する経費の増

計画変更額 2,918千円

◆当初予算に計上した教材教具

であるタブレットパソコンを円滑に運用させるため、小学校におけるネットワーク環境の整備を行う経費の増

計画変更額 5,000千円

◆障害者自立支援給付費国庫負担金、障害児入所給付費等国庫負担金、障害者医療費国庫負担金、地域生活支援事業費等国庫補助金、生活保護費国庫負担金、生活困窮者自立相談支援事業費国庫負担金、障害者自立支援給付費道費負担金、障害児入所給付費道費負担金、障害者医療費道費負担金、生活保護費道費負担金の確定に伴い発生した過年度過誤納還付金の増

計画変更額 28,465千円

他の特別会計の主な補正の内容をお知らせします

介護保険事業会計

●介護給付費国庫負担金、地域支援事業費国庫交付金、介護給付費道費負担金、地域支援事業費道費交付金、介護給付費支払基金交付金、地域支援事業費支払基金交付金の確定に伴い発生した過年度過誤納還付金の増

後期高齢者医療事業会計

●後期高齢者医療保険料還付金の増

問合せ先 市財政係

52-3122

予算の補正を行った会計と補正予算額

平成29年9月に総務大臣の同意が得られた「夕張市財政再生計画の変更」に基づき、一般会計の予算の補正を行うとともに、特別会計について予算の補正を行いました。

(単位:千円)

会計名	補正前の予算額	9月の補正予算額	補正後予算額
一般会計	10,389,612	262,916	10,652,528
介護保険事業会計	1,690,173	51,076	1,741,249
後期高齢者医療事業会計	219,432	820	220,252

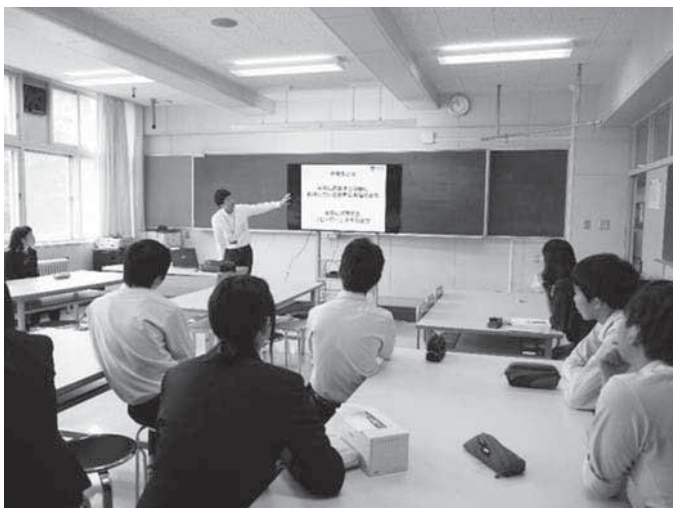
夕張市×夕張高校連携授業実施

9月13日、夕張高校2年生の外部講師による授業において、まちづくり企画室の佐近主任が授業を行いました。

市が行っている挑戦、高校時代に地域と行っていた挑戦、社会人としての生き方、市が高校生に求めたいことなどについて授業させていただきました。

地域の支援のなか、クロスカントリースキーの日本一を目指し、高校3年間で地域とともに成長してきた経験から、「高校生の挑戦がまちの活力を生み、地域の誇りとなる」ということを伝えました。

市と連携した授業は、バスまちスポット検討に続き2度目となり、次回は民間企業と連携した授業を実施する予定です。



平成28年度各会計の決算状況

広報ゆうばり7月号で各会計の決算見込みをお知らせしたところですが、9月議会で「平成28年度各会計決算」が認定されました。平成28年度は、一般会計において市税や地方交付税などの歳入増や、各事業における節約などの歳出削減により、実質収支約9億2百万円の黒字となりました。これは、市民の皆さんのご理解、さまざまご協力やご支援によるものであり、引き続き市民の皆さんの安全・安心を守るため、山積する諸課題に適切に取り組んで参ります。特別会計についても、すべての会計で収支均衡以上となり、今後も適正な運営を図って参ります。各会計の決算状況は次のとおりです。

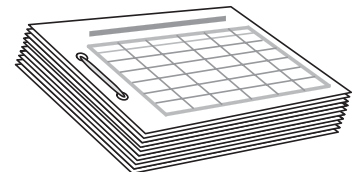
【問合せ先】市財政係 ☎ 52-3122

●一般会計

歳 入		
科 目	決 算 額	参考(平成27年度決算)
市税	8億2,797万円	8億3,767万円
地方譲与税・交付金	2億3,711万円	2億9,202万円
地方交付税	49億7,922万円	51億2,032万円
負担金	4,460万円	4,222万円
使用料・手数料	5億8,882万円	5億9,352万円
国・道支出金	20億9,091万円	19億 328万円
財産収入	3億2,891万円	7,759万円
寄附金・繰入金	16億7,512万円	12億6,277万円
繰越金	8億7,974万円	6億7,861万円
諸収入	3億 400万円	2億6,888万円
市債	15億4,301万円	8億 914万円
合 計	134億9,941万円	118億8,602万円

歳 出		
科 目	決 算 額	参考(平成27年度決算)
議会費	4,897万円	5,396万円
総務費	22億7,414万円	19億6,041万円
民生費	23億3,377万円	22億2,106万円
衛生費	14億3,388万円	8億3,749万円
農林業費	6,235万円	7,082万円
商工費	5億8,920万円	5億8,346万円
土木費	12億2,229万円	10億1,450万円
消防費	3億3,822万円	3億2,146万円
教育費	5億1,715万円	2億4,991万円
公債費	36億9,501万円	36億7,714万円
諸支出金	8,221万円	1,607万円
災害復旧費	0万円	0万円
合 計	125億9,719万円	110億 628万円

収支の状況		
歳入-歳出	A	9億222万円
繰越明許費繰越額	B	4万円
実質収支額	A-B	9億218万円
単年度収支額		3,562万円



- ・繰越明許費繰越額～年度内に事業の完了が見込まれなかったため、翌年度に予算を繰り越して執行する事業の財源の一部とするもの
- ・実質収支～(歳入-歳出)から翌年度に繰り越す財源を除いた決算額
- ・単年度収支～当該年度における実質収支の増減額を示すもの(当該年度実質収支-前年度実質収支) ※平成27年度実質収支 8億6,656万円

●特別会計

会 計 名	歳 入	歳 出	収 支
国民健康保険事業会計	16億7,169万円	15億9,715万円	7,454万円
市場事業会計	0万円	0万円	0万円
公共下水道事業会計	2億6,117万円	2億6,117万円	0万円
介護保険事業会計	16億3,110万円	15億9,488万円	3,622万円
診療所事業会計	1億1,787万円	1億1,787万円	0万円
後期高齢者医療事業会計	2億1,985万円	2億1,810万円	175万円

注) 水道事業会計除く。



●平成28年度末将来負担等の状況

会 計 名	実質収支	債務負担残高	市債元金残高	基金残高	合 計
一般会計	9億 218万円	△3億1,281万円	△351億 561万円	44億5,643万円	△300億5,981万円
国民健康保険事業会計	7,454万円	△91万円	0万円	2,311万円	9,674万円
市場事業会計	0万円	0万円	0万円	160万円	160万円
公共下水道事業会計	0万円	0万円	△9億9,281万円	0万円	△9億9,281万円
介護保険事業会計	3,622万円	△842万円	△1,800万円	1億1,853万円	1億2,833万円
診療所事業会計	0万円	0万円	0万円	0万円	0万円
後期高齢者医療事業会計	175万円	0万円	0万円	0万円	175万円
合 計	10億1,469万円	△3億2,214万円	△361億1,642万円	45億9,967万円	△308億2,420万円

注) 水道事業会計除く。

(平成27年度末残 ～ △333億4,431万円)
対前年減少額 ～ 25億2,011万円

- ・債務負担～将来にわたり支出する義務を有するもの
- ・市債元金～事業等実施するために借入れたもの
- ・基金～特定の目的のために、資金を積立・運用するもの

平成28年度健全化判断比率等について

平成21年4月に施行された「地方公共団体の財政の健全化に関する法律」の規定により、平成28年度決算に基づく健全化判断比率と公営企業ごとの資金不足比率を算定しましたのでお知らせします。

実質赤字比率、連結実質赤字比率は前年度同様に生じない状況ですが、実質公債費比率については財政再生基準を超えており、財政再生計画に基づいて着実に財政運営を進めていかなければなりません。

公営企業全会計についても前年度同様に、黒字決算もしくは収支均衡となり資金不足比率が生じない状況となりました。

○平成28年度健全化判断比率 (①～④) (単位：%)

比率名	夕張市	早期健全化基準	財政再生基準
①実質赤字比率	-	15.00	20.00
②連結実質赤字比率	-	20.00	30.00
③実質公債費比率	76.8	25.0	35.0
④将来負担比率	594.2	350.0	-

※①・②は黒字決算であり、赤字が生じないため「-」で表示しています。

※④将来負担比率には財政再生基準はありません。

○平成28年度資金不足比率 (⑤) (単位：%)

会計名	夕張市	経営健全化基準
市場事業会計	-	20.0
公共下水道事業会計	-	
水道事業会計	-	

※いずれの会計も資金不足が生じないため「-」で表示しています。



比率の説明

～ これらの比率は、全国統一のルールに基づき算定していますが、専門的な用語や複雑な算式も含まれていることから、ここではその概略について説明します。

① 実質赤字比率 (標準財政規模に対する一般会計等 (一般会計と診療所会計) の赤字額の割合)

⇒この比率が高くなるほど赤字の額が大きくなり、解消が難しくなるため、より多くの歳出削減策や歳入増加対策を講じるとともに、解消期間も長期に渡る可能性が高くなるなど、深刻な事態になっていることとなります。

② 連結実質赤字比率 (標準財政規模に対する全会計の赤字額の割合)

⇒すべての会計の赤字額や黒字額を合算し、まち全体の赤字の程度を指標化したもの。平成27年度は全ての会計で黒字若しくは収支均衡となっています。

③ 実質公債費比率 (標準財政規模に対する公債費等の支出の割合)

⇒公債費や公債費に準ずる経費は削減や先送りが難しく、一度この経費が増大すると短期間で削減することが困難になります。そのため、この比率が高まるほど財政の弾力性が低下し、他の経費を削減しないと予算を組むことが難しくなるなど、資金繰りの危険度を示す指標です。

④ 将来負担比率 (標準財政規模に対する将来負担すべき額の割合)

⇒赤字額や地方債、債務負担行為など現時点で想定される将来の負担 (残高) を指標化したもの。この比率が高い場合、今後の財政運営が圧迫されるなどの問題が生じる可能性が高くなります。

⑤ 資金不足比率 (事業規模である料金収入に対する資金不足額の割合)

⇒この比率が高くなるほど、料金収入で資金不足を解消することが難しくなり、公営企業として経営に問題があることとなります。ただし、将来の料金収入などで解消することが予定されている資金不足については、計算上、差し引くこととしているため、資金不足額イコール赤字額とはなりません。

※ 標準財政規模

・地方公共団体の標準的な状態で通常収入されると見込まれる一般財源 (市税や普通交付税など) の規模を示すもの。(人口や面積、産業構造などにより各自自治体ごとに異なりますが、統一ルールにより算出されます)

⇒平成28年度 4,606,486千円 (平成27年度 4,755,135千円)

《参考：健全化判断比率 前年度対比》

(単位：%)

年度	①実質赤字比率	②連結実質赤字比率	③実質公債費比率	④将来負担比率
平成28年度	-	-	76.8	594.2
平成27年度	-	-	76.3	632.4
増減	-	-	0.5	△ 38.2

※①、②は黒字決算であり、赤字が生じないため「-」で表示しています。

※③は比率算定の分母である標準財政規模の減少が主な要因です。

※④は再生振替特例債元金償還に伴う地方債の現在高の減少が主な要因です。

《参考：資金不足比率 前年度対比》

(単位：%)

年度	市場事業会計	公共下水道事業会計	水道事業会計
平成28年度	-	-	-
平成27年度	-	-	-
増減	-	-	-

※いずれの会計も資金不足が生じないため「-」で表示しています。

本件については、市ホームページにも掲載していますので、そちらもご覧ください。

問合せ先

市財政係 ☎ 52-3122



魅力ある高校づくりへの取り組み

問合せ先 夕張高校 ☎59-7110

陸上競技部新人戦で板谷さんが健闘

2年生の板谷鞠奈さんが、8月19日(土)に岩見沢市東山公園陸上競技場で行われた第10回空知高等学校陸上競技会で、五千メートル競歩第3位、八百メートル第6位、自己ベスト更新というタイムで健闘し、全道大会出場を決めました。
全道大会でも、ベストを尽くせるよう応援しています!



3学年「子供の発達と保育」
保育実習を実施しました

3年生8名が、8月21日、22日の二日間、夕張市立ユーパロ幼稚園において保育実習を行いました。
初日は、生徒自身が考えた企画として、園児に対して絵本の読み聞かせと「じゃんけん列車」というゲームを行ったほか、屋外プールに入り、園児と水遊びをしました。
2日目は、市内のボランティア「ひなたのこ」様による絵本の読み聞かせや手遊びなどを見学し、園児たちを絵本に引き込む工夫などを間近に見て学びました。



夕張プロジェクト

東京都立八丈高等学校から来タ

東京都立八丈高等学校から8月23日に、1年生2名(菊地君、郷内君)と、教員1名が来校しました。菊地君と郷内君による、夕張高全校生徒に対する八丈島についての発表の後、夕張高1年生の生徒とともに、数学、書道を学びました。

4校時には2年生の生徒とともに、八丈島の魚をさばく実習をしました。さばいた魚は刺身やあら汁にして皆でいただきました。
大きな魚を間近で見たのが初めてという夕張高生は、目をキラキラさせて実習に挑んでいました。

吹奏楽部3年生引退コンサートが行われました

吹奏楽部3年生5名が、8月29日に、本校体育館にて、引退コンサートを行いました。

コンサートは、「夕張高校校歌」から始まり、「主よ、人の望みの喜びを」、「残酷な天使のテーゼ」などのほか、3年生から後輩へ向けたサプライズとして、「夕空」という曲が送られました。この曲は、前顧問が、「少人数でも演奏できる曲を」と作曲したものです。

3年生部員が、「3年間楽しかった」「まだ続けたい」と涙を流す場面など、会場は終始暖かい空気に包まれ、感動のコンサートとなりました。



バスまちスポット開設披露会

3年生の代表として井澤秀暢君、石郷岡優斗君、二階堂のかさんの3名が、8月31日に行われた「バスまちスポット」(南清水沢3丁目)開設披露会に参加し、市議会議員や報道機関に対し、内部空間の説明を行うとともに、ホームツクニコト夕張店様へトイレや水道を使用させていただくための依頼文を手渡ししました。

この「バスまちスポット」は、仮設のバスの待合所ですが、建物の計画に当たって市と夕張高校が協同し、夕張高校3年生が内部空間をデザインしたものです。3年生の思いが詰まったこの施設は、多くの住民に愛されることでしょう。

全道最優秀賞 まちへの想い

夕張高校 チャレンジ・モア・スピリッツ 第二号

全道家庭部会意見・ 体験発表大会で最高賞

夕張高校3年生の二階堂のかさんが、8月25日に江別市で行われた道高等学校長協会主催の体験発表大会で最高賞となる最優秀賞を受賞した。

実る夕張高生の挑戦

二階堂さんが所属する3年生は、市の依頼のもと、5月から計8時間、家庭科の授業の中で、仮設のバス待合所である「バスまちスポット」(南清水沢3丁目ホームマックニコット夕張店横)の空間デザインなどに挑戦した。また、夕張高生は、7月7日・8日に行われた学校祭において、全校生徒をあげたよさこいを史上初めて取り入れるなど、学校祭のスタイルを大きく変えるチャレンジを成し遂げた。かつて夕張市にあった「夕張寅次郎」の振付けを完全コピーしたよさこいは、8月25日のメロード納涼祭でも披露され、評判をとった。



表彰状を手に笑みをみせる二階堂さん

全道最優秀賞 発表内容全文

「夕張は倒れたままだか。」「夕張は言い訳するのか。」今年3月に完成した夕張市のまちづくりコンセプト映像にある台詞の一部です。

皆さん「存じのように、私のふるさと夕張は全国で唯一、財政破綻をした地方自治体です。あれから人口は3割減少し、6つあった小学校と3つあった中学校はそれぞれ1つに統合されました。図書館や美術館がなくなり、水道料金が値上げするなど、「全国で最高の負担、最低の行政サービス」と言われました。

財政破綻当時、私は小学校1年生でした。私にとって小学校の統合は大きな出来事でしたが、暮らしそのものは変わらず、子どもにとって財政破綻の重さを知ることはありませんでした。しかし、メディアがとりあげるのはネガティブなものばかり。いつしか私は「財政破綻はもういいよ。」という気持ちになっていました。

そんな状況が変わり始めたのが昨年です。財政破綻から10年が経ち、新たなまちづくりを目指し始めたのです。その宣言といえるものがまちづくりコンセプト映像だったのです。

そこでは「若者はエネルギー」とし、「再出発、挑戦あるのみ。Restart Challenge More」のメッセージで終わります。

私はその撮影に高校生スタッフとして参加しました。これをきっかけに「私たち高校生が夕張市のためにできることは何だろう」と考えるようになりました。

そんな中、この5月に家庭科の授業で、バスまちスポットという施設の内部空間を、市役所の方と協同で考えることになったのです。

私たちが最初に学んだのが、「公共」という概念でした。公共の場とは、誰もが過剰しやすく使いやすい場であればならないということ。それを前提として私たちは考えました。屋外にベンチを置いて買い物途中に気軽に休めるようにしたい、乳幼児が遊べるスペースが欲しい、観光客にも利用してもらえようように看板を作ろうか。様々な人の交流の場としてカラオケを設置したらどうか。子どもたちのために「うさぎ」を飼おう……私たちは次から次へアイデアを出し合い、そしてその結果を市の職員の方々にプレゼンしたのです。

ところが市の職員の方から「カラオケを置いても皆が楽しめるとは限らないんじゃないかな」とか「うさぎを飼おうと言っていたけれど、糞の始末は誰がするの?」という指摘がありました。

「一瞬、場が凍り付きました。私たちにしてみれば「せつかく考えたのに」ここまで厳しく言わなくてもいいじゃないか。」という気持ちになったのです。しかし、その後、改めて自分たちの案をとらえなおした時に、私たちの姿勢にまだ甘さが合ったことに気付きました。つまり、私たちは利用する側の視点だけで考えていたのです。私たちは公共の場に生きていながら、公共の場の意味さえ気付かず、与えられたものは空気のように当然そこにあるものとして生きていくのではないのでしょうか。私たちは公共サービスを受ける権利もありますが、同時に果たさなければならぬ義務もあります。守らなければならないルールやモラルも存在するのです。

そこで私たちは、各グループからの提案を検討し、再修正するかたちで市に対して最終提案をしました。また、市民に向けた利用マナーの呼びかけや近隣の商業施設の協力依頼文も作成しました。

こうした私たちの取組を夕張市は評価してくださいました。この取組の後、独身者向け住宅の間取りやデザインを私たち高校生と協同で行うことも始めています。

この高校生の考えを地域社会に反映させるという新たなチャレンジは、私に「地域の二員」という意識を芽生えさせてくれました。私たちが行政や政治に対して関心を持ち、声をあげることの重要性を理解し、自分たちが高校生としてできることは何かを本気で考え始めたのです。

例えば、私たちは今年の学校祭のスタイルを大きく変えました。1間口の小さな学校ができることとして、全校生徒によるよさこいを披露したのです。これは夕張市にかつてあったよさこいを復活させたものです。それを見たあるお年寄りは「元気をもらいました。」とおっしゃっていました。私たち高校生が失敗を恐れずにチャレンジする姿は、地域の方々に勇気を与えるのだと確信した瞬間でした。

夕張市が「Restart Challenge More」をスローガンにして立ち上がろうとする今、私たち高校生も直接地域にかかわり、さらに夕張市の希望となる一歩を踏み出すことができたのです。

私たちは立ち上がる。言い訳をしない。チャレンジ・モア・スピリットで未来に立ち向かうことをここに誓います！



RESTART
Challenge More.

新しく市役所職員になりました。よろしくお願いします。



まつ だ ち さと
松田 知里 (27歳)
まちづくり企画室
まちづくり企画係

まちづくり企画室でふるさと納税に係る仕事をしています。大学進学を機に北海道に来て、夕張市は1年目です。自然が大好きで大学時代は野生動物や樹木の研究をしていました。夕張に来てまず感動したことは、エゾシカをととても身近で観察できることです。工作上、市民の方と関わる機会は少ないですが、1日でも早く、まちの役に立てるようになりたいです。まだまだ知らないことも多く頼りないですが、どうぞよろしくお願いします。



もり れい じ
森 麗司 (18歳)
財務課賦課係

熊本の出身です。国民健康保険料の賦課に関わる業務を担当しています。高校を卒業して初めての社会人として働くため、わからないことばかりですが、優しい先輩方に教わりながら、夕張の広大な自然を肌で感じながら成長し、市民の皆様に頼りにされる職員になれるように頑張りますのでよろしくお願いします。



お ぐら あ す か
小倉 明日香 (20歳)
教育委員会事務局 教育課
子ども・子育て支援係

栗山町の出身です。
児童手当や保育関係の業務を担当しております。
子どもたちの笑顔を見ると元気になり、子どもたちのために自分ももっと頑張らなければ!という気持ちが大きくなります。
自分にできることを精一杯やり、一日でも早く皆様に貢献できる職員になりたいです。まだ不安なことがあります。前向きな不安と希望でいっぱいです。これからも頑張ります。

※平成29年9月1日現在の内容です。

市民パークゴルフ大会

紅葉山パークゴルフ場を守る市民の会主催のパークゴルフ大会を開催します。
28日の大会で、今年は最後となります。

と き 10月14日 午前9時～(午前8時30分まで集合)
10月28日 午前9時～(午前8時30分まで集合)
ところ 紅葉山パークゴルフ場
参加費 市民 600円 会員 500円

申込・問合せ先 大谷 ☎58-3011

後期高齢者医療制度のお知らせ

～交通事故など、第三者の行為により けがや病気になったときは?～

交通事故(自動車事故や自転車事故など)や飲食店などでの食中毒など、第三者(加害者)の行為によってけがや病気になったとき、本来、治療費は加害者が全額負担するのが原則ですが、被保険者証を使って治療することができます。治療費のうち後期高齢者医療制度の負担分については、後期高齢者医療制度が一時的に立て替えて、後日、加害者に請求することになります。

■ 第三者の行為とは?

- 交通事故
- 他人の飼い犬にかまれた
- 購入食品や飲食店などでの食中毒
- 暴力行為 など

◆ 医療機関に伝えましょう

医療機関に対して第三者行為によるけがなどにより、保険証を使用して治療を受ける旨をしっかりと伝えましょう。

◆ 警察に届け出ましょう

交通事故のときは、けがの程度が軽くても必ず警察に届出し、人身事故として事故証明書を出してもらいましょう。

◆ 市区町村の窓口申請しましょう

法令により、速やかに後期高齢者医療広域連合に届出をすることが義務付けられていますので、市区町村の窓口へ第三者行為による被害届の申請をしてください。

【申請に必要なもの】

- 第三者行為による被害届(市区町村の窓口にあります。)
 - 被保険者証
 - 被保険者の印鑑
 - 事故証明書(後日でも可)など
- ※詳しくは市区町村の窓口へご確認ください。

お問い合わせ先

北海道後期高齢者医療広域連合

住所 〒060-0062
札幌市中央区南2条西14丁目 国保会館6階
電話 011-290-5601

市健康保険係

電話 52-3105

10月1日 機構改正

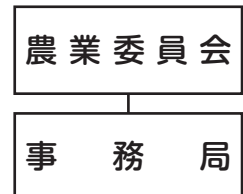
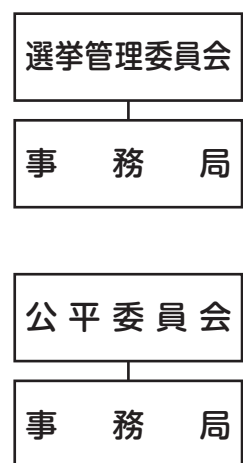
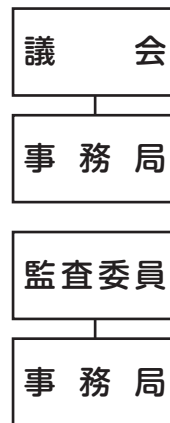
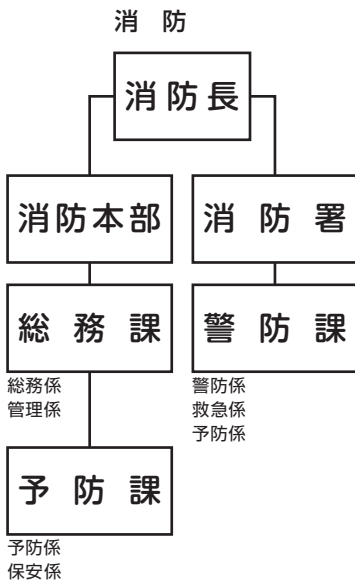
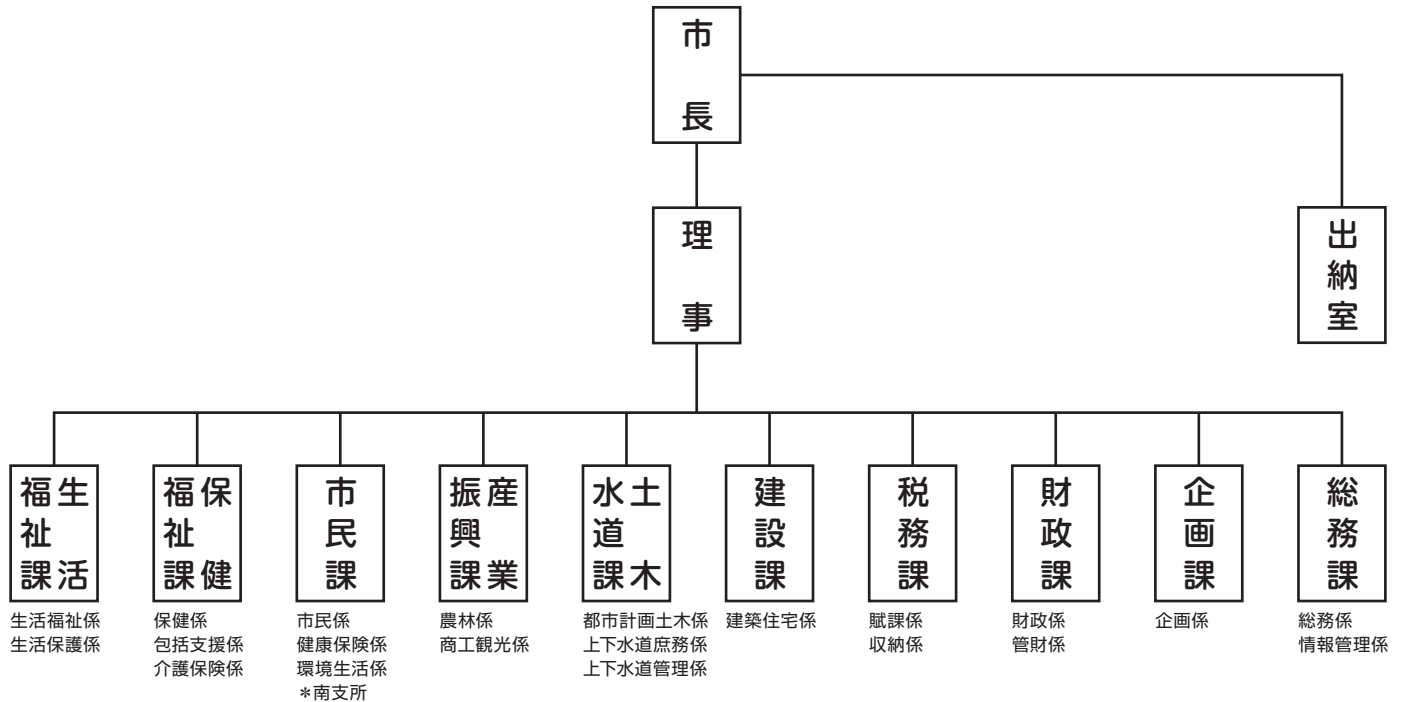
～ 政策の実行、将来の行政執行体制の確保のため、機構を改正しました。～

主な改正点

- ◆まちづくり企画室の名称を企画課に変更しました。商工担当業務を産業振興課、管財業務を財政課の担当としました。
- ◆財務課を2つに分け、財政業務を財政課、税務業務を税務課の担当としました。
- ◆建設農林課の名称を建設課に変更しました。農林業務を産業振興課、都市計画土木業務を土木水道課の担当としました。
- ◆上下水道課の業務を、土木水道課の担当としました。
- ◆保健福祉課を2つに分け、保健福祉業務を保健福祉課、生活福祉業務、生活保護業務を生活福祉課の担当としました。

※詳しくは、別紙電話番号をご覧ください。

夕張市行政機構図



行政・人権・心配ごと
合同なんでも相談

毎月第4金曜日に老人福祉会館で行政相談を行っています。10月は行政・人権・心配ごとの合同相談を実施します。

とき 10月27日 午前9時〜正午

ところ 老人福祉会館

問合せ先

市市民課市民係

☎52-3104

夕張市社会福祉協議会

☎56-6004

札幌司法書士会
夕張相談センター
開設5周年記念セミナーの
開催について

札幌司法書士会では、夕張相談センター（若菜ふれあいサロンほか）の開設5周年を記念し、「開設5周年記念セミナー」を開催します。当日は「司法書士劇団リーガルいち座」による、遺言や成年後見（制度に関する劇の公演、司法書士による法律相談を行います。入場、相談ともに無料。

とき 10月7日 午後1時〜

午後4時

ところ 市民研修センター 2階

研修室2

問合せ先 山下司法書士事務所

☎011-691-3361

平成29年市営住宅第4回
一般公募 入居者募集

入居資格 政令で定める収入の基準を満たす方、地方税を滞納していない方、住宅に困っている方など。また、既に市道営住宅に入

居している方で、お風呂がない方や世帯構成員が増減した方など特別な事情があり、住替えの条件を満たす方。
応募期限 10月12日 午後5時30分

募集枠	種別	地区	住棟	間取	階情報	戸数
一般世帯枠 住宅に 困っている方対象	改良	本町	栄	2DK	7階(イ)	1
	改良	末広	恵3	2DK	3階(イ)	1
	改良	末広	恵4	2LDK	5階(イ)	1
	公営	南清4	萌6	1LDK	1階	1
	公営	南清4	萌6	2LDK	1階	1
	公営	南清4	D50-2	3DK	2階	1
道営	宮前	光B	2LDK	1階	1	
東日本大震災 避難者世帯枠 ※4	公営	平和	夢3	2LDK	3階	1

※1 募集住戸及び募集枠については変更する場合があります。
 ※2 階情報に(イ)が付いているものは、エレベータ付の住宅です。
 ※3 種別が「道営」の住宅は単身者の申込みはできません。
 ※4 夕張市内の民間賃貸住宅、雇用促進住宅に入居している避難者世帯が対象となります。

申込方法 本人が市役所3階建築住宅係または南支所に、関係書類（申込用紙、印鑑、入居者全員の住民票と収入証明など）をお持ちください。持参することが困難な場合は郵送による提出も受け付けします（※10月12日必着）。応募者が複数となった場合は抽選（10月16日予定）にて決定します。当選者は、入居資格審査を受けていただきます。
 問合せ先 市建築住宅係
 ☎52-3119

高齢者インフルエンザ
予防接種のお知らせ

10月より高齢者インフルエンザ予防接種を実施いたします。
 対象者
 (1) 接種日において65歳以上の市民の方。
 (2) 接種日において60歳以上65歳未満の市民の方で心臓、じん臓または呼吸器の機能に自己の身の日常生活活動が極度に制限される程度の障がい有する方とヒト免疫不全ウイルスにより免疫の機能に日常生活がほとんど不可能な程度の障がい有する方。（身体障害者手帳1級程度）
 実施期限 平成30年3月31日
 実施医療機関 ①中條医院 ②築舘医院 ③南清水沢診療所
 ④夕張市立診療所

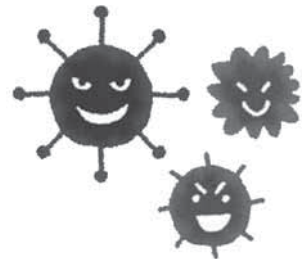
接種費用 実施医療機関に確認してください。

市の助成額 上限1,500円（生活保護受給者の方は接種費用を全額助成）

自己負担金 (1)接種費用が3,000円以下の場合1,500円 (2)接種費用が3,000円を超える場合にあっては、その費用から1,500円を引いた額。(3)生活保護受給者の方は自己負担なし

接種回数 1回
 その他 ①接種する前に実施医療機関に予約してください。
 ②生活保護受給者の方は生活保護受給証明書を実施医療機関に提出してください。③対象者の(2)に該当する方は、身体障害者手帳を実施医療機関に提示してください。④市外の病院（施設）に入院（入所）している方が接種する場合は事前に問合せください。

問合せ先 市保健係
 ☎52-3106



治療と職業生活の
両立について

北海道地域両立支援推進チームでは、がん、糖尿病、肝炎など回復継続して治療が必要となる病気を抱えながら働く労働者が離職することなく、活躍できる環境を整備するため、「治療と職業生活の両立支援」を推進しています。

仕事をもちながら、がんで通院している労働者は、全国で32.5万人に上っています。(平成22年国民生活基礎調査に基づく推計)一方、近年の診断技術や治療方法の進歩により、がん5年相対生存率は、58.6%と高くなっているところ

です。しかしながら、疾病や障害を抱える労働者の中には、仕事上の理由で適切な治療を受けることができない場合や、疾病に対する労働者自身の不十分な理解や、職場の理解・支援体制不足により、離職になってしまう場合があります。「治療と職業生活の両立支援」は、会社の関係者、医療機関関係者、地域で支援する関係機関が連携して取り組んでいます。

相談先 北海道産業保健総合支援センター
☎011-242-7701
問合せ先 北海道地域両立支援

チーム事務局 厚生労働省北海道労働局労働基準部健康課

☎011-709-2311
(内線3561)

会場	日程	開催時間
楓集会所 (定員20人)	10月11日(水)	午前10:00~11:30
	10月25日(水)	
	11月1日(水)	
*老人福祉会館	10月11日(水)	午後1:00~2:30
	10月25日(水)	
	11月1日(水)	
栄団地集会所	10月31日(火)	午前10:00~11:30
	11月7日(火)	
真谷地6区集会所	10月12日(木) ふれあいサロンと 合同実施	午前10:00~11:30
	10月31日(火)	午後1:30~3:00
	11月7日(火)	

介護予防! ゆつぱり
脳トレ運動教室のお知らせ

介護予防! ゆうぱり脳トレ運動教室の10月開催会場は次のとおりです。楽しく、気持ちよく身体を動かし、頭の体操をします。

参加希望の方は開催初日の1週間前までに電話で申し込み下さい。当日の受付は開催30分前からです。

*老人福祉会館で実施の際には、会館の無料送迎バスの利用が可能です。ただし、会館到着時間は午前10時前後となりますのでご了承ください。また、バスの運行は本町・清水沢・南清水沢方面になります。利用希望の方は申し込みの際にお伝えください。

申込・問合せ先 市保健係
☎52-3106

平成29年度特定医療費
(指定難病)受給者証、
特定疾患医療受給者証の
更新申請について

平成29年度特定医療費(指定難病)受給者証、特定疾患医療受給者証の更新申請を窓口を設けて受け付けます。保健所から受給者のみなさんに送付した関係書類に必要な事項を記入し、提出してください。

とき 11月16日 午前10時~午後3時
ところ 夕張市役所本庁舎 2階ロビー

当日以外にも、10月から12月までは、岩見沢保健所と岩見沢保健所由仁支所で受け付けを行っていますので、受給者証の有効期

間内に手続きをしてくださいます。郵送でも受け付けを行っています。ご不明な点は、問合せください。

問合せ先 北海道空知総合振興局保健環境部保健行政室 北海道岩見沢保健所 健康推進課 係
☎0126-20-0115

献血車が
市内を巡回します

10月30日 ◆午前10時~11時 農協本部前(沼ノ沢) ◆11時15分~正午 石田鉄工(株)前(南清水沢) ◆午後0時15分~1時15分 シチズン(株)前(南清水沢) ◆3時~3時40分 夕張高等養護学校前(千代田) ◆4時~5時 清光園前(南清水沢1)

10月31日 ◆午前9時~11時40分 市役所前(本町) ◆午後1時20分~2時20分 マルハニチロ(株)夕張工場前(沼ノ沢) ◆2時40分~3時40分 博愛舎前(紅葉山) ◆4時~4時30分 (株)テオー小笠原夕張工場前(紅葉山)
問合せ先 市生活福祉係
☎52-1059



市民健康講座
「かけがえのない命を
地域で守るために」

こころの悩み一人で抱え込ませない
「生きる」を支える単に私たちが
できること

北海道医療大学教授による講演
会

困っているのに助けを求めることができない、困っていることを自覚できないなど、世の中には生きていくことに何らかの困難を抱えている人がいます。

また、そのような人をただ黙って見守るしかできず、もどかしい思いをしている人もいます。

お互いの気持ちを通じて、助け合い・支え合うためには、どのようなことが必要なのでしょうか。

北海道医療大学において教鞭をとりながら、精神障害者の地域生活支援などを研究され、「社会福祉法人浦河べてるの家」の設立に中心的に関わり現在も同法人理事であり、精神障害を抱えた方たちの地域支援における実践の先駆者である向谷地教授による講演会を開催します。事前に電話で申し込み下さい。参加無料。

とき 10月23日 午後1時30分～午後3時45分
ところ 清水沢地区公民館 第

2研修室

講師 北海道医療大学大学院
看護福祉学研究所 教授 向

谷地 生良(むかいやち いくよし)氏
申込・問合せ先 市保健係
☎52-3106

CO・CO・フレ開催のお知らせ

◆第2回 CO・CO・フレ絵本朗読会

迫力満点の大型絵本が登場します。

とき 10月16日 午後4時～午後5時

ところ 夕張高等養護学校
申込期限 10月11日

◆第3回 CO・CO・フレ夕張高校ボランティア部企画

夕張高校ボランティア部の皆さんが考えた楽しい企画がいろいろあります。

一緒に体を動かして交流しませんか？簡単なゲームを行いますので、上靴を持参し、動きやすい服装でご参加ください。

とき 10月30日 午後4時～午後5時

ところ 夕張高等養護学校
申込期限 10月25日

問合せ先 夕張高等養護学校
☎56-5530

10月は不正軽油防止強化月間です

道は10月を「不正軽油防止強化月間」と定め、道内各地でトラックなどの燃料採取調査を実施します。不正軽油は犯罪です。混和軽油(軽油+灯油や重油)や製造軽油(軽油以外の油からの製造)など、不正軽油に関する情報をお寄せください。

道は不正軽油ストップ110番を開設しています。不正軽油と思われる情報があるときは、直ちに電話ください。

問合せ先 不正軽油ストップ110番
(フリーダイヤル)

☎0800-8002-110
空知総合振興局課税課事業税関係係

☎0126-20-0053 (直通)

除雪会員の募集

除雪会員が不足しています。

高い高齢化率などを背景として、除雪を希望する方が増加する一方、除雪作業に従事するシルバー会員は年々減少し、ここ数年、非常に厳しい除雪体制が続いています。今年も臨時会員の登録に頼らざる得ない状況が見込まれますので、おおむね60歳以上で、除

雪の手伝いができる方は、冬期のみシルバー人材センターへ登録のうえ、協力をお願いします。
作業内容 おおむね15cm以上の降雪があった場合の除雪
作業場所 高齢者住宅の玄関と通路、公共施設、消防施設(消火

栓など)、その他一般家庭など
配分金(報酬) シルバー人材センターより支給
募集期限 10月31日(その後も随時受け付けします。)
申込・問合せ先 シルバー人材センター
☎59-7722

高齢者住宅への福祉除雪の受付を開始します。

対象者 65歳以上で次の全てに該当する方

- ①市内に子どもなどの親族がいないなど、除雪を他の人に頼れない方
- ②ケガや病気のため体力的に除雪が困難な方
- ③所得税非課税世帯の方
- ④市税などの滞納がない方(納付誓約履行中の方は除く)

除雪範囲 15cm以上の降雪があった場合の玄関前と道路までの通路。屋根の雪降ろしや時間の指定はできません。

除雪期間 12月1日～平成30年3月31日

申込期限 10月20日(金)

申込・問合せ先

市生活福祉係 ☎52-1059
南支所 ☎59-6111
各ふれあいサロン

夕張文化誌63号
「市民のひろば」作品募集

市内在住の高校生以上の方の
作品を募集します。

募集内容 俳句・短歌・川柳(各10
首以内)、詩、随筆、掌編小説など
(800字以内)、写真、絵、書、切
り絵などを写真化したもの

応募期限 11月30日

また、今年3月に発刊した夕張
文化誌62号を300円で販売し
ています。

問合せ先 文化協会事務局 福
島 59-5038

ふるさとギャラリー
「あずましー」

◆子どもたちのハッピーハロウィン
市内3園の園児たちの作品展
です。

とき 10月2日～19日

◆らぶらすの仲間たちのアート展

一般社団法人らぶらすの事業所
で働く人たち、集う子どもたち
支援する人たちが余暇を利用し
て作った作品を展示します。

とき 10月24日～11月14日

いずれの展示も、

午前8時45分～午後5時30分
(市役所開庁時間)観覧無料。

問合せ先 市教育係

52-3166

教育委員会からの
お知らせ

◆第63回 美術協会公募展

とき 10月9日～14日

午前9時～午後6時(最終日は午
後4時まで)

◆がんばる市民文化祭2017

作品募集 絵、書、写真、押絵、陶
芸、手芸など、文化祭で展示する
市民の皆さんの作品を募集しま
す。

作品受付 10月27日、午前10時
～11時30分までに各自で会場に
持参し展示作業をしてください。

作品搬出 11月4日 午後4時
～5時頃の時間帯で各自搬出し
てください。

展示期間 10月28日～11月4日
(29日は休館日)午前9時～午後
6時(最終日は午後4時まで)

◆大きな作品やグループなどで20
点以上の作品を持参する予定の
方は、事前に連絡してください。

会場の都合上、主催者で展示の調
整をすることがあります。また、
搬入搬出日に都合が合わない場
合は、ご相談ください。

◆異才少年画家・濱口瑛士くん作
品展

発達障がいを抱えながら独自
の世界観で絵を描き続ける中学

生、濱口瑛士くん(東京都在住)の
絵画展。2014年、東京大学先
端科学技術センターなどが実施す
る「異才発掘プロジェクト」第期
生に選ばれ、その突出した才能は
様々なメディアで紹介されていま
す。今回の作品展のために描きお
ろした夕張のイメージ画も展示
されます。

とき 10月11日～20日(15日
は休館)午前9時～午後6時

◆実践英会話教室受講者募集
対象 一般市民(初級から中級
レベルの内容ですが、毎月1回目の
教室は初心者向けの文法などの
内容になります)

期間 10月12日～平成30年3
月29日(年末年始などを除く概
ね毎週木曜日、全20回)

とき 午後6時15分～7時15
分

◆第24回ユーパロ幼稚園発表会

とき 10月22日 9時開演

◆ゆうばり小学校学習発表会

とき 10月28日 8時30分～
午後0時10分

◆学校支援ボランティア学習会
講演 「アンガーマネジメント」をこ
心に寄り添う関係づくり」

申込期限 10月11日

受講料無料。

◆学校支援ボランティア学習会
講演 「アンガーマネジメント」を
心に寄り添う関係づくり」

申込期限 10月11日

受講料無料。

◆学校支援ボランティア学習会
講演 「アンガーマネジメント」を
心に寄り添う関係づくり」

夕張市ゆうばり小
夕張中共同調理場の
給食調理員募集

◆給食調理員(臨時職員)
業務内容 食器などの洗浄およ
び調理室の清掃など

勤務時間 午前7時30分～午後
4時15分

勤務先 夕張市立夕張中学校内
(夕張市南清水沢3丁目)

賃金 日給6,100円

休日 土日祝日および小・中学
校の長期休業期間中

(ただし、長期休業期間中は4日
程度勤務有)

募集人数 1人
(事前に面接あり)

定年 65歳

申込方法 市教育係へ問合せく
ださい。

申込問合せ先 市教育係
52-3166

10周年記念チャリティ
夕張歌謡会発表会

とき 10月22日午前11時～
の湯

入場券 前売り 1,000円
当日 1,200円

申込問合せ先 夕張歌謡会
59-7111

福祉もアートも楽しもう
BAAK in Yubari

アート活動を通じて福祉を考
えよう。参加無料。どなたでも参
加できますが、事前に申し込み
ください。

ところ ゆうばり共生型ファーム

申込期限 10月5日

福祉とアートのお話会

NPO法人和での取り組みを紹
介いただき、アートが福祉の現場で
どのように取り入れられ、どのよう
な効果があるのかを学びます。

とき 10月8日 午前10時～

正午

持ち物 筆記用具

◆みんなでコラージュづくり

自分の写真を取り入れてコラー
ージュを作成します。完成した作品
を展示し、簡単に振り返りを行
います。

とき

10月8日 午後1時～午後4時

10月9日 午前10時～午後4時

◆フリーマーケット&地域アート展

市内在住のモノ作りをしている
方の作品の展示・販売を行いま
す。出展希望の方は、10月5日ま
でに申し込みください。

とき 10月8日 午後1時～

午後4時、10月9日 午前10時～

午後4時

申込・問合せ先 一般社団法人

らぶらす 安斉
090-11389-7624
メール laplace@msknet.ne.jp

北海道最低賃金の改正

北海道内で事業を営む使用者
とその事業場で働くすべての労働
者(臨時、パートタイマー、アルバイ
トなどを含む)に適用される北海
道最低賃金が、次のとおり改定さ
れました。

最低賃金額 時間額 810円

効力発生年月日 平成29年10月

1日

問合せ先 岩見沢労働基準監督

署 ☎0126-22-4490

後期技能検定

受験者募集

受付期間 10月2日～13日

受験資格 1級 単一等級 2

級 3級

実施職種 配管、鉄筋施工、建築

大工など

問合せ先 空知地方技能訓練協

会 ☎0125-24-1880

秋の火災予防運動が

始まります

消防署と消防団では、10月15日
から31日まで「火の用心 ことば
を形に習慣に」を統標語に市内
各地域で火災予防の啓発活動を行
います。火災の発生を防止し、
万一生じた場合、被害を最小限

にとどめ、火災から尊い命と貴重
な財産を守ることを目的としてい
ます。

平成28年中における全国の火
災発生件数は、36,831件で
おおよそ1日あたり101件、14
分ごとに1件の火災が発生してい
ます。

出火別原因では、全国の出火原
因の第1位は「放火」です。放火は
自分自身がいくら注意していても
防ぎきれないこともあります。が、
対策として建物などの周りやアパ
ートの階段・廊下に燃えやすい物
品を置かないなど、「放火されな
い」「放火させない」環境を作るこ
とが大切です。

第2位は「たばこ」です。灰皿に水
を入れるなど、後始末に注意し、
屋外では指定されている場所で喫
煙しましょう。

朝晩の冷え込みが厳しくなり
これから冬にかけて暖房器具など
を取り扱う機会が増えると同様に
空気乾燥し、火災が発生しやす
い気象条件となりますので、一人
ひとりが普段の生活の中で、防火
に対する意識を高め、火災が発生
しない環境づくりをしていきまし
よう。

火災予防運動期間中、75歳以
上の高齢者世帯などを対象に、火
災予防に関する防火査察を実施

しますので、ご理解と協力をお
願いたします。

住宅防火 命を守る 7つのポイント

- 3つの習慣
- ◆寝たばこは、絶対やめる。
- ◆暖房器具は、燃えやすいものか
ら離れた位置で使用する。
- ◆ガスコンロなどのそばを離れる
ときは、必ず火を消す。

- 4つの対策
- ◆逃げ遅れを防ぐために、住宅用
火災警報器を設置する。
- ◆寝具、衣類及びカーテンからの
火災を防ぐために、防炎品を使用
する。
- ◆火災を小さいうちに消すため
に、住宅用消火器を設置する。

- ◆お年寄りや身体の不自由な人
を守るために、隣近所の協力体制
をつくる。

問合せ先 消防本部予防課予防
係 ☎53-4121

南空知再発見バスツアー

秋のアルテピアッツァ紅葉&三笠市
立博物館バスツアー
とき 10月19日 午前10時～
午後2時40分

ところ 美唄市(アルテピアッツァ
美唄、郷土史料館、アンテナシヨッ
プPipa)、三笠市(三笠市立博
物館、太古の湯)

参加料 大人2,500円 小
人(小学生以下)1,290円

申込期間 10月4日～10月11日

募集定員 25名

※先着順での申し込みとなり、定
員に達し次第締め切ります。
申込・問合せ先 市企画係
☎52-3141



自衛官募集

◆自衛官候補生(男女)

受付 通年
年齢 18歳以上～27歳未満
◆高等工科学校生徒(一般男子)
受付 11月1日～平成30年1
月9日

年齢 中学校卒業(見込み含)
17歳未満
◆医科・歯科幹部自衛官
受付 10月2日～31日

資格 医師・歯科医師の免許取
得者
問合せ先 自衛隊札幌地方協力
本部恵庭地域事務所
☎0123-34-5438

**地球温暖化による
北海道の気候変化と対策**

世界の気温は、1891年以降、100年あたり約0.7度と地球の歴史上例を見ない急激な勢いで上昇しています。北海道の気温も、7地点(札幌、旭川、帯広、網走、根室、函館、寿都)の平均では100年あたりおよそ1.59度の割合で上昇(※1)しています。アメダスの観測によれば、短い時間に激しく降る雨の回数にも増加傾向(※1)が現れるなど、雨の降り方にも変化が見られます。これらの変化の主な要因は、二酸化炭素やメタンなどの温室効果ガスの増加による「地球温暖化」であると考えられます。このまま温暖化が進行した場合、将来の北海道の気候はどのようになるのでしょうか。

今後の温室効果ガスの排出増加のシナリオはいくつかあり、今以上の温暖化対策を施さず最も高い程度で温室効果ガスが増え続けるとしたシナリオの場合、21世紀末には20世紀末と比較して次のようになると予測(※2)されています(いずれも北海道を含む北日本・日本海側・太平洋側の予測)。

- ・年平均気温が5度程度上昇
- ・大雨(日降水量100mm以上)の年間発生回数が2倍程度に増加

・激しい雨(1時間降水量30mm以上)の年間発生回数が3倍程度に増加

このような地球温暖化による気候の変化が、熱中症の増加や大雨による災害の増加、農作物の収穫量の低下など、さまざまな分野へ影響をもたらすことが懸念されています。このことから、地球温暖化への対策として、節電などエネルギー消費をできるだけ少なくし二酸化炭素の排出を抑制する「緩和策」をさらに講じるとともに、地球温暖化に伴い生じるさまざまな影響へ備える「適応策」も推進していく必要があります。

※1 「北海道の気候変化 第2版」より
http://www.jma-net.go.jp/sapporo/tenki/kikou/kikohenka/kikohenka.html

※2 「地球温暖化予測情報 第9巻」より
http://www.data.jma.go.jp/cpdinfo/GWP/index.html

問合せ先
札幌管区気象台 気象防災部
地球環境・海洋課
011-611-6174
市消防本部予防課保安係
53-4121

**平成29年秋の
ヒグマ注意特別期間**

北海道ではヒグマに対する注意を喚起するため、平成29年秋のヒグマ注意特別期間(9月2日から10月31日まで)が設定されました。

- 事前にヒグマの出没情報を確認しましょう。
 - 単独行動を避け、複数で行動しましょう。
 - 鈴など音の出るものを鳴らしましょう。
 - クマの足跡やフンを見つけたら引き返しましょう。
 - 食・物やゴミは必ず持ち帰りましょう。
- 問合せ先** 市環境生活係
52-3108

**夕張中学校PTA
資源物回収**

夕張中学校のPTAと生徒が、教育活動に充てるために資源物の回収を行います。

とき 10月22日 午前9時～9時までに出してください。

回収地区 清水沢地区(清水沢1～3丁目、清栄町、宮前町、清陵町)、南清水沢地区、南部地区、沼ノ沢地区

提供してほしい資源物
○ 紙類(新聞紙、段ボール、牛乳パック、雑誌類)
○ 缶類(アルミ缶、スチール缶)
○ 瓶類(ビール瓶、二升瓶)
○ その他アルミ製品(車のホイール、アルミサッシなど)

注意事項 それぞれ分別し、紙類は紐などでまとめ、缶類は中をすすいでください。一升瓶はラックに入る定型のもの。ペットボトルは回収できません。

資源物の置き場所
○ 清水沢地区、南清水沢地区
ごみステーションか道路端の見えやすいところへまとめ。

○ 南部地区 パレットファーム(旧幌南中学校)校門前、スポーツピア(旧幌南小学校)駐車場、南大夕張郵便局前にそれぞれまとめ。

○ 沼ノ沢地区 市街地の方は、ごみステーションか道路端の見えやすいところにまとめ。その他の地区の方は農協集荷場前。

○ その他 夕張中学校にも資源物回収庫があります。直接もってきていただける方は、資源物回収庫へ持参してください。

※不明な点は問い合わせください。

問合せ先 夕張中学校
59-7340

**夕張市学童クラブ
指導員募集**

◆ 学童クラブ指導員(嘱託職員) 応募資格 保育士・幼稚園教諭などの資格を所持している市内居住者で、健康で子供が好きな方

勤務先 夕張市学童クラブ(ゆーぱり小学校内・夕張老人福祉会館内)

報酬 月額142,500円

募集人数 若干名

採用予定日 12月1日

申込期限 10月31日

申込方法 市販の履歴書に必要な事項を記入し、資格などを確認できるものを添えて、申込先に持参または郵送。(郵送の場合は10月31日必着)

申込問合せ先 市子ども子育て支援係
52-3166



バスまちスポットがオープンしました。

南清水沢3丁目のバス停のすぐ横に設置されたバスまちスポット。内部空間のデザインは、夕張高校の生徒たちが担当しました。ソファやテレビを備え、だれでも自由に使えます。

バスまち
スポット
が
ど
こ
に
あ
る
の
か



セーフティコールゆうばり 9月21日

紅葉山武道館横でセーフティコールゆうばりが行われました。急な天候の変化による交通事情の変化に気をつけましょう。



こどものへや



佐藤 愛 来 ちゃん
あいく
平成23年12月8日生まれ

南清水沢

このコーナーに掲載する乳幼児(小学校入学まで)の写真をお待ちしています。

●送り先 市総務係 ☎52-3170

**体育の日 体育施設の
一部を無料開放します**

次の体育施設を無料開放します。ただし、個人の利用に限りません。
とき 10月9日 午前9時～午後5時
開放施設 ゆうばり文化スポーツセンター、ゆうばりテニスコート、サングリンスポーツヴィレッジ(多目的運動広場)
問合せ先 文化スポーツセンター
☎56-6046

**ゆうばりピンポン！
交流大会**

とき 10月9日 午前9時～正午
ところ ゆうばり文化スポーツセンター メインアリーナ(半面)
内容 一般の部(中学生以上)と小学生の部に分かれてゲームを行います。
参加費 一人300円
持ち物 飲み物、タオル、運動靴、お持ちの方はラケット
申込期限 10月8日
申込・問合せ先 文化スポーツセンター
☎56-6046

**脳がよるこぶ
笑顔が生まれる！
文・音楽々運動教室**

とき 10月4日、18日 午前10時～11時30分(9時45分集合)
ところ ゆうばり文化スポーツセンター
内容 ストレッチと筋トレなどにより脳と身体を同時に使うことで、認知症などの予防と改善を図ります。ボールやイスを使った運動も行います。
※開始前に血圧を測ります。
持ち物 飲み物、タオル、運動靴
※用具を準備するので、必ず事前
に申し込んでください。
申込・問合せ先 地域おこし協力隊 加藤 ☎56-6046
(夕張市体育協会内)

夕張市職員採用試験

平成30年4月1日採用予定の市職員採用試験を実施します。
◆一般事務職員
募集内容 一般事務職
受験資格 次の各項目に該当しない方で、採用後、夕張市に居住可能な方。
◇日本国籍を有しない者
◇成年被後見人または被保佐人
◇禁固以上の刑に処せられ、その執行を終わるまで、またはその執行を受けることがなくなるまでの者

者
◇その他地方公務員法第16条(欠格条項)に該当する者
年齢区分
◇昭和62年4月2日以降に生まれた方

受験区分
◇大学卒 学校教育法による大学を卒業(平成30年3月卒業見込みを含む)している方、またはこれに相当すると市長が認める方
◇短大高校卒 学校教育法による短期大学、高等専門学校、高等学校を卒業(平成30年3月卒業見込みを含む)している方、またはこれに相当すると市長が認める方
採用人員 若干名
申込期限 10月20日(郵送の場合も、10月20日午後5時30分必着)
第二次試験日 11月11日
第二次試験場所 夕張中学校
(夕張市南清水沢3丁目63番地)
試験科目
第一次試験 一般教養、職業適性試験
第二次試験 面接など。詳細は第一次試験合格者に対して通知。
申込方法 受験申込書(指定のもので、6カ月以内に撮影した写真を添付)、卒業証明書(卒業見込証明書)、返信用封筒(長形40

**夕張市指定ごみ袋等
取扱店の新規登録の
お知らせ**

次の店舗が、新たに取扱店になりました。
潤商店(沼ノ沢136番地)
☎57-2218

問合せ先 市環境生活係
☎52-3108

平成29年9月1日 現在

人口	8,508人(-30人)
男	3,935人(-14人)
女	4,573人(-16人)
世帯数	4,978世帯(-17世帯)

()は前月比
※住民基本台帳法の改正に伴い、外国人住民が含まれています。

次号、広報ゆうばり11月号は、11月1日に配布します。