

生き生き元気 夕張!

広
報

ゆうばり

No.1276 2009



- 当面する行政執行体制の確保に向けての取り組み…………… 2
- 清水沢中学校大規模改造工事始まる…………… 4



歓声がこだまするプール。夏は水遊びにかぎる。

7月4日、清水沢プールに半透明の屋根が設置され、屋内化に整備されオープンしました。待ちかねた子どもたちが、1年ぶりのプール遊びに、歓声と水しぶきをあげていました。

今年は8月30日までの開設期間で、午前10時から午後5時まで、利用料金は、大人310円、高校生100円、中学生以下は無料となっています。

幼児用プールにもメロンハウス式の屋根が取り付けられ温室プールになっています。



当面する行政執行体制の確保に向けての取り組み

問合せ先 市総務グループ ☎52-3170

行政執行体制の確保については、財政再建計画の中で、総人件費抑制が計画の大きな柱となっています。

一方で、急激な職員数の減少は、様々な分野で影響が出ています。このままの体制では行政サービスの提供が困難となるのが予想されます。

5月に開催した「住民説明会」の中でも、「住民サービスの維持のための適正な職員の配置」と「職員の処遇について、類似団体の状況を踏まえ必要な改善」を検討することとしていました。

行政執行体制の確保に向けて、現状と当面の措置についての内容をお知らせします。

これまで行政組織の見直しはどのようにしてきたのですか？

財政再建計画の実行に伴い、行政体制は平成19年度から部を廃止し、組織の統廃合をしました。

更に平成20年1月からは、係制を廃止し「グループ制」を導入し1室4課10グループによる組織のスリム化を進めてきています。

職員数の削減について、現在の状況はどのようになっていますか？

平成18年度当初の職員数は、病院職員を含め全体で399人、財政再建団体となった平成19年度当初では、165人まで職員が減少しました。

現在は、全体で147人で、平成19年度と比べると、18人減少しています。財政再建計画では、普通会計（行政職員、消防職員、学校職員）に属する職員数は、平成21年度当初134人となっています。

現在の状況は、普通会計に属する職員数は、128人となっていて、計画

からは6人下回った職員数となっています。

再建計画での職員の給与削減の状況はどのようになっていますか？

財政再建計画では、総人件費の大幅な削減として、全国の市町村の中で最も低い給与水準としました。

◎職員数の状況

| 仕事の内容 | 年 度 (人) | | |
|---------------------------|---------|------|------|
| | 平成18 | 平成19 | 平成21 |
| ①市議会に関すること | 5 | 3 | 2 |
| ②市の財政、総務、南支所(連絡所)などに関すること | 74 | 38 | 38 |
| ③税などの賦課、収納に関すること | 12 | 7 | 9 |
| ④農業、林業に関すること | 8 | 5 | 2 |
| ⑤商業、工業、観光に関すること | 10 | 3 | 2 |
| ⑥公営住宅、道路、公園、除雪に関すること | 30 | 9 | 11 |
| ⑦福祉、生活保護、年金に関すること | 30 | 18 | 7 |
| ⑧市民健診などの保健、ごみ、環境に関すること | 15 | 7 | 5 |
| ⑨教育に関すること | 36 | 12 | 12 |
| ⑩消防 | 49 | 38 | 40 |
| 小 計(普通会計) | 269 | 140 | 128 |
| ⑪水道、下水道に関すること | 16 | 10 | 5 |
| ⑫国民健康保険、介護保険などに関すること | 16 | 15 | 14 |
| ⑬市立総合病院の事務職員 | 8 | | |
| ⑬市立総合病院の医師、看護師など | 90 | | |
| 合 計 | 399 | 165 | 147 |

※各年度 4月1日現在

現在、行政執行体制は、道職員、道内外の自治体から応援職員20名によって支えられており、市職員の2割に相

職員の処遇改善はいつごろ必要なのでしょうか？

○現在の平均年収（一般行政職）

| 団体名 | 平均年齢 | 平均年収(円) | 備考 |
|----------|------|-----------|--------------|
| 北海道 夕張市 | 43.5 | 3,891,496 | |
| 沖縄県 伊平屋村 | 43.6 | 4,521,004 | 全国で夕張の次に低い団体 |
| 北海道 赤平市 | 40.9 | 4,764,712 | 全市で夕張の次に低い団体 |

※総務省公表「地方公共団体別給与等の比較(平成20年)」を用いた試算

▼給与については、給料月額を平成19年4月から、平成18年度の月額を平均30%の削減としました。
 期末勤勉手当は、平成19年度から、平成23年度までは、支給月数を2ヶ月削減し、年2.5ヶ月としています。
 その結果、平均年収では、平成18年度から40%の削減となっています。

当します。しかし、将来的に職員派遣が続く状況にありません。

また、大幅な給与の削減などで、退職を考えざるを得ないとする職員が潜在しています。これ以上、職員が減少すれば行政サービスの低下は避けられませんが、行政運営が成り立たなくなってしまう。

行政サービスを維持し、市民の皆さんの生活と暮らしを守っていくためにも、職員の職務環境を早急に整え、行政執行体制の確保を図る必要があります。

そのため、現在の財政再建計画の範囲内で、実施できる処遇改善を行いたいと考えています。



夕張市長
藤倉 肇

私が、市長に就任してから今日までの間に、21人の一般職員が退職しました。「何とか思い留まって欲しい」と説得をしましたが、職員自身の生活への不安などから、残念ながら退職せざるを得ない状況でした。

今でも、将来への不安などから退職を思い悩んでいる職員が多くいるのも事実です。

今の市役所は、北海道をはじめと道内外の自治体から20名の応援を受けて行政運営が行われていますが、このこと事態が「非常事態」と言えます。

これ以上、職員が減少することになれば、行政運営が出来なくなるのは確実です。

5月開催の「住民説明会」でも各会場では、職員の処遇改善を求める意見が多く出されました。

私は、市民の生活と暮らしを守っていくためにも、職員の確保と職員自身が意欲を持って職務に専念できる環境を作り、行政サービスを維持確保していくことが、市長の責務と考えています。

従って、今年度やらなければならない改善措置として、9月開催の定例市議会に財政再建計画の変更を行うための準備を進めています。市民の皆さんのご理解をお願いします。

**今年度の処遇の改善はどのように行われるのですか？
また、財政再建計画に及ぼす影響はどのようでしょうか？**

基本給の変更については、財政再建計画に及ぼす影響が大きいことから、影響を最小限に抑え、「全国最低の年間給与水準」が堅持できる範囲での改善とし、期末勤勉手当支給月数の変更により、年収を基本に給与改善を行いたいと考えています。

期末勤勉手当は6月と12月に支給されていますが、財政再建計画では、支給月数は国の支給月数から2ヶ月削減

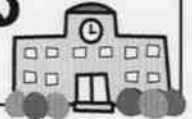
した、年2.5ヶ月としています。この年間月数を1ヶ月復元し、年間3.5ヶ月に今年度から変更しようとするものです。期末勤勉手当を1ヶ月復元した場合の経費については、年間で約3、627万円と試算をしているところです。

職員に対する処遇改善するNUP、効果は期待できるのでしょうか？

期末勤勉手当の支給月数の変更による処遇改善により、懸念されている退職の抑制や職員が意欲を持って職務に専念できるものと考えており、必要な行政サービスが安定的に市民に提供できるようにさらに努力します。

来年4月「夕張中学校」開校に向けて

清水沢中学校 大規模改造工事始まる



小・中学校一校化の方針に基づき、平成22年度の「夕張中学校」の開校に向けて、現在の清水沢中学校で大規模改造工事が進められています。

清水沢中学校は、昭和56年現在地に改築移転されたもので、建設から28年経過しており、統合のため校舎や屋内体育館の大規模な改造が必要となりました。

基本的な考え方

◆地域に開かれた学校づくりのために
・地域との交流を深めるために、学校地域支援事業など子どもに関わるさまざまな集いの場としての多目的ホールの整備を行います。

◆障がい者や高齢者に配慮した校舎づくり
・障がい者用トイレの新設と和式の各トイレを洋式に全面改修します。

・正面玄関、階段室付近のテラス、グラウンド付近と校舎道路など学校全体のバリアフリー化を行います。

◆夕張の歴史の継承
・空き教室を利用して閉校した各学校

事業の目的

の歴史的資料を展示する展示室を設けます。

◆耐震性の確保を図る整備

・耐震診断を実施した結果、耐震補強工事が必要となりました。
・主要な窓ガラスは、強化ガラスに取り替えるなど、生徒の安全を確保します。

・夕張市地域防災計画で位置付けられている避難所として耐震安全性を確保します。

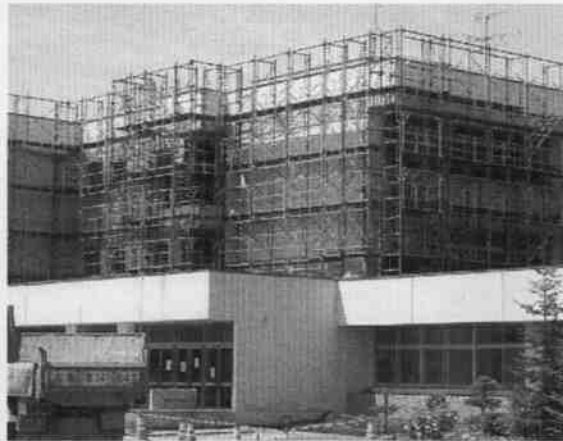
◆教育環境の質的な向上を図る整備

・建物の防水、内外装、躯体（建物を支えている部分）の改修により、耐久性の回復を図ります。
・断熱改修、トイレ改修などの整備を進めることにより、生徒が学校生活に集中できる環境づくりを目指します。
・設備については、経年劣化や機能低下に対応し、省エネ、環境対策を意識した整備を図ります。

◆施設の特性に配慮した教育環境の充

実を図る整備

・小中学校の統廃合に向け、給食の共同調理場を清水沢中学校に移設するため、現在の給食調理場跡を全面改修します。
・障がい者用トイレ、スロープの新設、現在の特別支援教室の改修など、安全に学校生活を送れる環境づくりを目指します。



大規模改造工事の概要

◆建物の概要

・校舎 鉄筋コンクリート造
地上3階4、869.39m²
・屋内体育館 鉄筋コンクリート造一部鉄骨造 地上2階1、319.62m²

◆工事概要

●校舎

《耐震補強工事》

・耐震壁を新設（1階4ヶ所、2階2ヶ所）します。
・外壁のひび割れと欠損部分などを全面補修します。
《屋上防水工事》
・屋上防止と笠木などを全面改修します。

《外部建具工事》

・アルミ製窓を強化ガラスに取替えます。
・鋼製建具は仕上げ塗装の改修をします。

《各室工事》

・教室の配置換えと内装工事を行います。
・障がい者用トイレの新設と各トイレを洋式に改修します。
・給食の共同調理場を設置します。
・転落防止手すりを新設（2・3階各教室の窓）します。

・現在の内部木製窓をサッシに取替えます。

《その他》

・電気設備・機械設備工事

●屋内体育館

《耐震補強工事》
・2階に壁ブレースの新設（4ヶ所）
・屋根部水平材の補強（16ヶ所）
《屋上防水工事》
・体育館屋根鉄板の全面張替えをします。

《外壁工事》

・外壁仕上げ面を全面改修します。

〔外部建具工事〕

・鋼製窓を全面改修（ガラスの取替、またはアルミ製窓に取替）します。

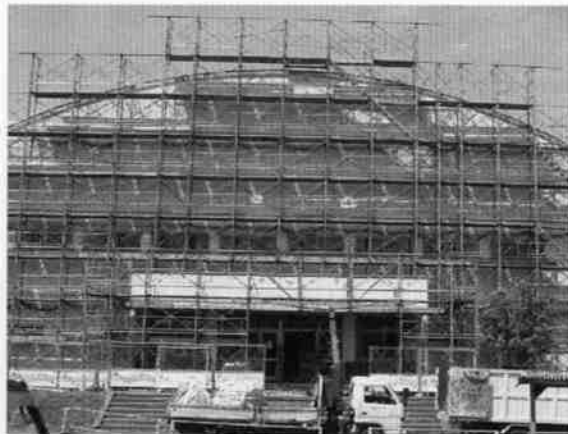
〔各室工事〕

・障がい者用トイレの新設と各トイレを洋式に全面改修します。

・現在の内部木製窓を全面プラスチックサッシに取替えます。

〔設備工事〕

・照明器具を電動昇降に変更します。
・バスケットゴールと暗幕を電動に改修します。



●外構

〔道路改良工事〕

・構内道路と歩道を全面改修します。

〔駐車場拡張工事〕

・学校行事などに対応可能となるよう駐車場を拡張（駐車台数27台から48

台）します。

〔排水設備改良工事〕

・構内道路の凍結防止のため、道路側溝排水設備の改良を行います。

〔グラウンド改良工事〕

・グラウンド整備やスロープの造成などを行います。

●工事費

・大規模改造工事費

〔校舎〕4億1853万円

〔屋内体育館〕1億317万3千円

〔外構〕1771万3500円

・工事監理委託費

〔建築〕835万8千円

●工事期間

・平成21年6月1日～平成22年3月29日を予定しています。

※屋内体育館の工事に伴い10月中旬まで、体育授業や部活動の練習ができなくなるため、健康会館や清水沢小学校などの体育館を使用することになります。

改造工事期間中の生徒の安全確保については、関係機関と連携し、細心の注意を払い生徒の安全と授業など学校生活への影響を最小限に抑えるよう工事を行うことにしています。

問合せ先 市教育グループ

☎52-3166



子どもの不慮の事故を防ごう！

～生命を守ることが育児の第一歩～

乳幼児の死亡原因の第一位は不慮の事故です。赤ちゃんがタバコを飲み込んだり、ビニールで窒息死したり、浴槽の残り湯で溺死する、停車中の車で寝かせていたために熱中症になるなどの不慮の事故のニュースを耳にする機会が多くあります。このような事故を防ぐためにはどのような注意が必要なのでしょう？

一言で言えば、危険だと言われている物を赤ちゃんの周囲に置かないことです。人間の赤ちゃんは、自力では何一つできず、ともに生きることができないからです。幼いほどに食べ物すら自分で取れず、まして危険を避けることなどとてもできません。だからこそ母親やおとなの援助が必要なのであり、それが育児の原点です。

育児とは「子どもが人間として人間らしく生きていけるように育てること」ですが、命を守ってあげることが、その第一歩です。

周りにいる大人がこれくらいは大丈夫と思つて油断していることや大人にとって何でもないようなことが不慮の

事故につながるのです（例えば、浴槽に水深10cmくらいの残り湯があつて乳幼児が誤つて転落した場合溺れることがあります）

危険になる物を環境から取り除くよう、たえず注意をし、不慮の事故が起こらないようにしましょう。また、いざという時の対応は訓練なしにはなかなかできないので、普段子どもの世話をする大人は、子どもの救急についての知識を身につけておきたいものです。

（引用文献：改訂版・育児の生理学）
保健師 馬淵 知美

◎子どもの救急講習を行います
すくすく育児教室カンガルーコースでは、夕張市消防署の救急隊員による子どもの救急についての実技講習を行います。一般の方でも参加できます。

日時 8月10日(月)・12月7日(月)
午前10時～12時
場所 保健福祉センター

参加申込 当日受付できます。
申込・問合せ先 市保健介護グループ
☎52-3106

入居者募集

〈市営・道営住宅〉

入居者資格

※住宅に困窮している方

※公営住宅法等で定めた収入基準以下の方(みなし特公賃住宅と賃貸住宅は除く)

※地方税等を滞納していない方

一般公募【一般住宅】

改良住宅 栄(本町) 3戸

恵(末広) 1戸

申込期限 一般公募 8月12日

随時公募【一般住宅】

市営住宅75戸/道営住宅14戸

【みなし特公賃住宅】(収入基準を上回る方が対象)

市営住宅(千代田地区) 1戸

住宅使用料 入居を希望する住宅により異なります。

申込・問合せ先 市農林建設グループまたは南支所

☎52-3119

現況届・所得状況届を忘れずに

①児童扶養手当を受給している方は「現況届」を②特別児童扶養手当、③特別障害者手当などを受給している方は「取得状況届」の手続きが必要です。届出をしなければ制度を受けられませんので忘れずに届出をしてください。

ださい。

提出期限 ①8月31日

②、③8月24日

提出先 市生活福祉グループ

または南支所

※届出の際は手当証書①、②、印鑑を持参ください。

①児童扶養手当

離婚などにより父と生計を同じくしていない児童を養育している方、または父が重度障害により児童を養育できない方に支給します。

全部支給月額 41,720円

一部支給月額 41,720円

9,850円

②特別児童扶養手当

20歳未満の心身に重度の障害のある児童を養育している方に支給します。

1級 月額 50,750円

2級 月額 33,800円

③特別障害者手当など

※特別障害者手当

20歳以上で、日常生活で常時特別の介護を必要とする程度の障害のある在宅の方に支給します。

月額 26,440円

※障害児福祉手当

20歳未満で、日常生活で常時介護を必要とする程度の障害のある在宅の方に支給します。

月額 14,380円

受給資格 いずれの手当も所得

公的年金などによる制限があります。

問合せ先 市生活福祉グループ

☎52-1059

遊びにおいて

ふれあい動物ランド

夕張にヤギやペンギン、ウサギや大きなカメがやっています。

と き 8月9日午後1時〜4時30分

ところ 清水沢小学校裏庭

入場料 大人300円

高校生以下無料

問合せ先 市教育グループ

☎52-3166

参加者募集

南空知再発見バスツアー

「いわみざわ公園&美唄ヒバの湯バスツアー」

と き 9月9日10時〜15時

ところ 岩見沢市・美唄市(いわみざわ公園・アルテピアッツア美唄・ヒバの温泉(昼食含む))

参加料 1,700円

(子ども1,350円)

申込期限 8月21日

「物産展交流&太古の湯バスツアー」

と き 9月25日11時〜15時

ところ 札幌市・三笠市(さっぽろオータムフェスト・太古の湯)

参加料 1,575円

(子ども1,000円)

申込期限 9月4日

市地域再生グループ

☎52-3141

第25回 ゆらばり夏まつり

8月8日(土) 清水沢イベント広場

(雨天の場合は9日)

- ◆ 屋台村オープン 16:00
- ◆ 阿呆踊りスタート 18:30
- ◆ 納涼花火大会 19:45

※終了(20:30頃)無料バスを運行します。

1号車 清水沢→清陵町→沼ノ沢→紅葉山方面
2号車 清水沢→南部→若菜→本町方面

屋台村の出店募集

申込期限 8月3日(期限厳守)
※飲食の出店は、事前に保健所への許可を受けるをお願いします。

申込先 夕張商工会議所
問合せ先 夕張商工会議所 ☎52-3266

やさしい
精神保健基礎講座

精神保健に関する講座を開催
します。
と き 8月27日～10月15日
(毎週木曜日全8回)

ところ

岩見沢広域総合福祉センター

受講料 無料

定員 20名

申込期限 8月3日～14日

申込・問合せ先 と・わーく

☎0126-22-9164

甲種防火管理者
新規講習会の開催

〔美唄会場〕 美唄消防本部
と き 8月25日・26日
9時～16時30分
申込先 美唄市消防本部
(☎0126-66-2225)
申込期限 8月7日
〔岩見沢会場〕
岩見沢市コミュニティプラザ
と き 8月27日・28日
10時～17時(28日は16時30分)
申込先
岩見沢地区消防事務組合
(☎0126-22-4301)
申込期限 8月3日～12日
受講料
いずれの会場も3,500円
申請用紙 いずれも市消防署に
あります。

こどものへや



父・崇臣さん 母・京美さん

このコーナーに掲載する乳幼児(3歳まで)の写真をお寄せください。
☆送り先 総務グループ(☎52-3170)

平成21年1月8日生まれ
南部遠樟町

お野
お美
ちゃん

問合せ先 市消防署警防課
☎53-4122

ボランティア活動
支援事業等の募集

〔ボランティア活動支援事業〕
助成内容 地域社会を支えるボ
ランティア活動に対し助成

助成額 上限5万円

〔地域活動支援事業(まちづく
り推進事業)〕

助成内容 住みよい地域社会の
創造や地域の特性を生かした地
域づくりに要する経費に対し助
成

助成額 上限30万円(補助率
2/3)

〔地域活動支援連携事業〕
助成内容 特色ある活動や社会
ニーズを把握したボランティア
活動や地域づくりの取組みに要
する経費に対し助成

助成額 上限15万円

応募期限 8月31日

応募・問合せ先 財団法人北海
道地域活動振興財団
☎011-261-0803

肝炎ウイルス検査を
無料実施します

肝炎ウイルス検査を無料で実
施します。検査日の前日まで申
込を受け付けています。

ただし、既に肝炎の診断を受
け医療機関で治療している方は
対象外です。
検査日 9月11日
ところ
岩見沢保健所由仁支所
申込・問合せ先
岩見沢保健所由仁支所
☎0123-83-2221

参加者募集

市民体育祭水泳大会

と き 8月23日 13時

ところ 清水沢プール

競技種目 自由形・背泳ぎ・平
泳ぎ・バタフライ・個人メドレ
ー(各種目25m～200m) 男
女別・小学生(学年別)・中学
生(学年別)

参加料 500円

申込期限 8月10日

申込・問合せ先
夕張水泳協会 伊藤
☎58-2443

流しそうめん大会

と き 8月30日

ところ 11時30分～13時30分
緑ヶ丘保育園園庭

参加料 中学生以上500円

3歳以上小学生300円(保険
料含む)

申込期限 8月21日

食中毒に注意!!

手洗いは基本の基本 よく洗おう
調理器具 用途別に使い分け
食べ物は食べないときは冷蔵庫
細菌をしっかりと加熱でやっつけよう

申込・問合せ先 おやサボ
くしんぼ(緑ヶ丘保育園内)
☎52-1700

平成21年7月1日現在

人 □ 11,532人 (-12人)
男 5,399人 (+2人)
女 6,133人 (-14人)
世帯数 6,202世帯 (+7世帯)
() は前月比

次号、9月号の広報ゆうばりは
9月1日に配布いたします。