

- 市長とのふれあいトークを開催しました…………… 2
- キラリ!～魅力ある高校づくりへの取り組み～…………… 3
- 新しく市職員になりました…………… 4
- 子どもの居場所づくり…………… 5
- 後期高齢者医療制度のお知らせ…………… 6
- 各種健康診査を実施します…………… 8
- 夕張市の財政状況…………… 11
- 夕張市財政再生計画の変更と補正予算の内容…………… 12



## 歯を食いしばり、ゴールを目指す!!!

6月5日、ゆうばり小学校で大運動会が行われました。

前日の雨で順延となりましたが、当日は驚くほどの晴天に恵まれました。日頃の練習の成果を発揮して、精一杯の力を振り絞る子どもたちを、保護者たちは優しく見守っていました。

## 市長とのふれあいトーク(市政懇談会)

市民の皆さんの声を市長が直接聴き、市政に活かしていきたいと考え、市長とのふれあいトーク(市政懇談会)を開催しました。

### ■ 内 容

夕張市の再生方策に関する検討委員会報告書及び本年度以降に実施予定の施策について  
(総合戦略より)

### ■ 日程・参加者数

5月24日(火)	紅葉山会館	18名
5月30日(月)	市民研修センター	27名
5月31日(火)	はまなす会館	32名
		計77名

市民のみなさんからいただいた意見の一部を紹介します。

次見直していきたい。

Q.夕張全体の人口が減少していく中で、いつまで夕張高校を存続していけると見込んでいるのか。

A.子どもの減少は避け得ない部分もあるが、夕張高校は夕張市民だけのためにあるわけではない。今後は一層、各地域と生徒の取り合いになると思われる。

これまで財政負担を理由にできていなかった施策を少しずつでも実施し、歩みを進めていくことが重要。

だくこととしたい。

Q.仮にCBMの試掘が上手く運んだとして、どのように雇用に結び付けるのか。

A.まずは水やガスがどの程度出てくるか調査したのち、採掘したガスを活用してどのような事業展開が可能かを探る。たとえば、夕張メロンの栽培に用いることで初セリへの出品を増やすなどの実験を行い、その成果を受けて事業を構築していくといったように、二〜三段階に分けて事業を展開していく。

Q.石炭博物館の改修に係り、今後の維持費は入館料をメインとするのか。土産物の販売など、来館者にどうやってお金を落してもらおうか真剣に考えるべきでは。

A.入館料収入だけで施設運営全般を賄うことは難しい。今回改修を急いだ理由は、坑道の老朽化に対する安全性確保のためと、展示内容を刷新することに。当然、今後の運営体制等を考えることも重要であり、今まさに議論を行っている。そちらも進捗状況を見つつ報告し、御意見をいただくこととしたい。

Q.バスの利便性が悪く、都合の良い時間帯にバスがない。車を持っていない人は買い物も、会合等への出席もままならず大変困っている。少しでも早く、デマンド交通を含めた交通体系の整備を行ってほしい。

A.ニースは「自分が使いたいときに来て、いつでも利用できる」「かつ、可能な限り安く(無料が望ましい)」「という

たところかとは思いますが、それをそのまま実現するには、自治体が膨大な負担を抱える必要がある。どのようにバランスを取りながら具現化していくか、ということが重要であり、そのために南部地域でデマンド交通の実証実験を継続的に実施し、ノウハウの蓄積を行っているところである。

Q.拠点施設の建設について、かなりの金額を要するもの想定するが、果たして国は許可してくれるのか。

A.まさに、こうした「国は許可してくれるのか」という発想こそが、破綻からの10年で陥ってしまった、一種の思考停止であると思う。

Q.市民生活のため、本当に必要なものは必要であると訴えていかねばならない。この時、市長が一人で訴えていても、市民の皆さんの熱量が伴わなければ、一人よがりになってしまう。発想を変え、市全体、市民全員で求めていくことが重要。

Q.「政府としてもしっかりと応援していく」との言葉をいただいたとのことだが、今後総理が交代した際に果たしてきちんと引き継がれるものだろうか。

A.総理の言葉ほど重いものはないと認識しており、当然に信を置いているが、万が一、今後の政権が対応を翻すようなことがあれば、それに対して毅然として抗議し、「財政再建と地域再生の両立」を目指していくのが、夕張市長としての責務

であると認識している。

Q.いつまでも他自治体からの応援に頼ることは難しく、またプロパーの職員は給与が低いとして辞めてしまい、市民サービスが低下するのではという懸念がある。

A.行政執行体制の確保は最重要課題として認識しており、これまで何度となく国に提言しても変わらなかったことが、今回第三者委員会の提言を通して、ようやく政府と共有できた。今後、協議を通して順

問い合わせ先

市まちづくり企画室

TEL 52-3141



魅力ある高校づくりへの取り組み

問合せ先 夕張高校 ☎59-7110

三年生校外清掃 5月18日

3学年33名が、夕張市南清水沢地区の校外清掃を実施しました。雪解け後、初めての清掃のため、空き缶や大きなゴミなどが多く収集されました。生徒は、歩道から降り排水溝までゴミを探しに行き、心を込めて街の清掃を行いました。



1学年宿泊研修 6月1日～3日

1学年20名は、3日間の宿泊研修を行いました。初日は、帯広畜産大学を訪問し、大学についての説明を聞いた後、学内見学、学食体験をさせていただきました。



帯広畜産大学の後は、JAIC帯広を訪問しました。宿泊先は、日高青少年自然の家です。夕食後は、仲間作りを育むコミュニケーションプログラムを行いました。

2日目、午前中は、1学年副担任の山田先生より、学習方法の研究について講義を受けました。昼食後は、生徒が考案したレクリエーション、大縄飛びとミニバレーボールで汗を流しました。

夕食は野外炊飯をしました。班ごとに火をおこし、飯盒でお米を炊き、カレーライスを作りました。



後片付けでは、職員の方にお褒めのお言葉をいただいたそうです。野外炊飯は、大変貴重な経験になったことと思います。

3日目は七宝焼きでキーホルダーを作りました。皆、真剣な表情です。



3日間の学びが、今後の学校生活に活かされることを祈ります。



夕張中学校生徒向け学校説明会 6月7日

中学校3年生向けに説明会を実施しました。夕張中学校生は、本校の歴史や概要、特色についての説明を、50分間真剣に聞いてくれました。



新しく市役所職員になりました。よろしくお願ひします。



まじま かずよし  
**眞島 一義** (39歳)  
教育委員会教育係

札幌市出身です。教育委員会では、就学援助や教科書事務など、お子さんが安心して学習できる環境を支える業務を担当しております。  
通勤時にはウグイスが鳴き、帰りは満天の星空が眼前に広がる夕張の大自然を体感しております。これらの季節、メロンや地元野菜の味覚も楽しみです。  
「夕張っていいまちだね」と子どもたちが実感できるように、日々邁進してまいります。どうぞ宜しくお願い致します。



はら なおき  
**原 直樹** (38歳)  
保健福祉課生活保護係

釧路市の出身です。生活保護に係わる仕事(ケースワーカー)をしています。  
今迄20年間、建築関係の営業マンをしていました。仕事も含め夕張に関してわからない事が多く、日々勉強の毎日ですが、早く仕事を覚え、1日でも早く、皆様の御役に立てるように頑張つてまいります。



ほり みく  
**堀 未来** (30歳)  
市民課健康保険係

釧路市の出身です。国民健康保険に関する仕事をしています。  
市民の皆さんと接することも多いので、前職の経験を活かせると感じるところがあれば、逆に市職員としての経験の少なさを痛感することがたくさんあります。優しい諸先輩方に教わりながら、広く深く知識を吸収し、市民の皆さんのお役に立てようがんばつていきたいです。



やまだ こうじ  
**山田 孝次** (26歳)  
保健福祉課生活福祉係

深川市出身です。高齢者や障がい者の方々の福祉にかかわる業務を担当しております。  
福祉という幅の広い分野で、覚えるべきことも多く、大変ではありますが、先輩方の指導を受け、日々学びながら成長していきたいと思っています。  
半人前ではありますが、市民の皆さまのお役に立ち、信頼される市職員となれるよう努めてまいりますので、よろしくお願ひいたします。



うえの たく  
**上野 託** (28歳)  
建設農林課建築住宅係

登別市の出身です。市営住宅の入退去等、管理を担当しています。  
分からないことばかりで必死な毎日ですが市民の方々と触れ合いながら、一日も早く業務に慣れ皆様に頼りにされる職員になれるよう努力したいです。そして少しでも夕張市の住宅環境をよりよいものにしていけるよう頑張ります。



かわむら ななみ  
**川村 奈那美** (20歳)  
教育委員会  
子ども・子育て支援係

夕張市の出身です。児童手当や学童に関わる業務を担当しております。  
わからないことがたくさんあり、学ぶことが多い毎日ですが、充実した日々を送らせていただいています。  
地元で働けることに感謝し、1日でも早く市の職員として、みなさまのお力になれるよう努めていきたいと思ひます。



聞かれます。

老朽化している施設も多いですが、少しの工夫でより多くの人が使いやすく過ごしやすい施設へと生まれ変わっており、市民の皆様の声聞きながら、「今の夕張」にあつた環境へとますます変化してまいります！

お母さん方からは、「子どもの遊び場が少なく整備された場所がないため、友達とも集まりやすい場所ができて嬉しい。」という声も聞かれます。

★文化スポーツセンター幼児軽運動場の保護者無料化と外の遊び場の完成

若菜の文化スポーツセンター内に幼児軽運動場があります。以前は保護者の利用料金が310円でしたが、5月から無料になりました。天気に左右されず親子そろうて遊ぶ、床にひかれたマットも新調されたために、より安全に快適に過ごすことができます。他にも、運動場から直接外に出て遊べるように、人工芝で地面を覆って、転んでも怪我の心配が少ない作りになりました。



# 子どもの居場所



—今年から少しずつ変わっている地域の子育て環境を紹介します！—



★ありーさだの子どもの居場所作り

沼ノ沢の旧緑陽中学校にある「ありーさだ」では、対象地区の児童が放課後友達と過ごせる場所が無料で提供されています。子どもたちは絵を描いたりサッカーをしたりと思いの活動を楽しんでいます！

ある男の子は、「今まで友達と集まるのも大変だったけど、皆で仲良く過ごせる場所と時間ができて嬉しい。」と話していました。曜日によつて集まる児童も違うため、その時の人間関係や雰囲気でも色々な遊びが展開されていくことが今までになかった新しい魅力となっており、ここでの時間が、自立する難しさや面白さに気づく新鮮なものになっています。これから子ども達の意見を聞きながら、時間をかけてこの場所の名前を決めたり自分たちの決まりごとをまとめていくようです。今後の展開にまだまだ目が離せません！



## 問い合わせ先

- 幼児軽運動場について 文化スポーツセンター ☎56-6046
- ありーさだについて 市子ども子育て支援係 ☎52-3168



# 後期高齢者医療制度のお知らせ

## ～平成28年度の保険料のお支払いと 保険証(被保険者証)の一斉更新について～

### ■ 7月に保険料額をお知らせします ■

平成28年度の保険料につきましては、7月に個別にお知らせします。

#### 《保険料の計算方法》

<b>均等割</b> 【1人当たりの額】 <b>49,809円</b>	+	<b>所得割</b> 【本人の所得に応じた額】 (平成27年中の所得-33万円) × <b>10.51%</b>	=	<b>1年間の保険料</b> 【限度額57万円】 (100円未満切り捨て)
---	---	---	---	---

○1年間の保険料の上限額は57万円です。

○年度の途中で加入したときは、加入した月からの月割で計算します。

※「所得」とは、前年の「収入」から必要経費(公的年金等控除や給与所得控除額など)を引いたものです。

#### ◆ 保険料の軽減

##### ①均等割の軽減(年額)

- 軽減は被保険者と世帯主の所得の合計で判定します。
- 被保険者ではない世帯主の所得も判定の対象となります。
- 昭和26年1月1日以前に生まれた方の公的年金などに係る所得については、さらに15万円を引いた額で判定します。

所得が次の金額以下の世帯	軽減割合	軽減後の年間均等割額
33万円かつ被保険者全員が所得0円 (年金収入のみの場合、受給額80万円以下)	9割軽減	【年額】 4,980円
33万円	8.5割軽減	【年額】 7,471円
33万円+(26万5千円×世帯の被保険者数)	5割軽減	【年額】 24,904円
33万円+(48万円×世帯の被保険者数)	2割軽減	【年額】 39,847円

##### ②所得割の軽減

- 被保険者個人の所得で判定します。

所得が次の金額以下の方	軽減割合
所得から33万円を引いた額が58万円以下の方	5割軽減

##### ③被用者保険の被扶養者だった方の軽減

- この制度に加入したときに被用者保険の被扶養者だった方については、所得割はかからず、均等割が9割軽減となります。

※被用者保険とは、協会けんぽなど、主にサラリーマンの方々が加入している健康保険のことで、市町村の国民健康保険などは含まれません。

#### ◆ 保険料の減免

保険料のお支払いが困難な場合は、市市民課健康保険係へご相談ください。

災害、失業などによる所得の大幅な減少、その他特別の事情で生活が著しく困窮し、保険料のお支払いが困難な方については、保険料の減免が受けられる場合があります。

## ◆ 保険料のお支払い方法は口座振替が便利です。

「口座振替」を希望される方は、希望する下記の金融機関の窓口へ申出ください  
(お申込みに必要なもの:お支払いする口座の預金通帳とお届け印)

・北洋銀行 ・北海信用金庫夕張中央支店 ・北海道労働金庫夕張出張所 ・夕張市農業協同組合 ・ゆうちょ銀行

## ■ 保険証が新しくなります ■

現在ご使用の保険証の有効期限が平成28年7月31日をもって満了となるため、8月以降は使用できなくなります。

7月中に新しい保険証を交付しますので、お手元に届きましたら、水色の保険証をご使用ください。

- 新しい保険証の有効期限は、平成29年7月31日までです。
- 紛失したときや、汚れたときは再交付しますので、市市民課健康保険係までお申し出ください。

## 新しい保険証は水色です

後期高齢者医療被保険者証	
有効期限 平成29年 7月31日	
被保険者番号	01234567
住所	広域市連合町1丁目
氏名	広域 太郎 男
生年月日	昭和 7年 7月 7日
資格取得年月日	平成20年 4月 1日
発効期日	平成20年 4月 1日
交付年月日	平成28年 7月 1日
一部負担金の割合	1割
保険者番号並びに保険者の名称及び印	39011010 公印(朱) 北海道後期高齢者医療広域連合

## ■ 減額認定証(限度額適用・標準負担額減額認定証)も新しくなります ■

現在ご使用の減額認定証の有効期限が平成28年7月31日をもって満了となるため、8月以降は使用できなくなります。有効期間は保険証と同じく1年間です。

引き続き交付対象に該当する方は7月中に減額認定証を交付しますので、8月1日からは黄緑色の減額認定証をご使用ください。

新たに必要となる方は、下記の交付要件に該当することをご確認の上、市市民課健康保険係へ申請してください。

減額認定証の交付対象…次の区分Ⅰまたは区分Ⅱに該当する方

区分Ⅱ	○世帯全員が住民税非課税である方
区分Ⅰ	世帯全員が住民税非課税である方のうち、次のいずれかに該当する方
	○世帯全員の所得が0円の方 (公的年金収入のみの場合、その受給額が80万円以下の方)
	○老齢福祉年金を受給されている方

## 新しい減額認定証は黄緑色です

後期高齢者医療限度額適用・標準負担額減額認定証	
交付年月日 平成28年 8月 1日	
被保険者番号	01234567
住所	広域市連合町1丁目
氏名	広域 太郎 男
生年月日	昭和 7年 7月 7日
発効期日	平成28年 8月 1日
有効期限	平成29年 7月 31日
適用区分	区分Ⅱ
長期入院該当年月日	平成28年 8月 1日 保険者印 印
保険者番号並びに保険者の名称及び印	39011010 公印(朱) 北海道後期高齢者医療広域連合

## ■ 医療費通知を全受診者へ送付します ■

これまでは希望者にお送りしていましたが、平成28年9月送付分より全受診者(平成28年1月～6月に受診された方)にお送りします。なお、発行時期は従来の9月と翌年3月に変更ありません。

### 【イメージ図】

受診年月	診療を受けた医療機関等	診療区分	日数	医療費総額	自己負担額
H26年1月	〇〇病院	医療外来	1	18,000	1,800
H26年2月	××薬局	調剤	1	10,000	1,000
合 計				28,000	2,800

※確定申告(医療費控除)の際の添付資料としては使用できません。

※この通知は皆様の受診状況についてお知らせするもので請求書ではありません。

## ◆ 医療費通知の活用について

- 医療費の推移が一目でわかるため、ご自身の健康状態の把握や健康管理に活用できます。
- インフルエンザ予防や健康診査など、皆様の健康保持・増進に役立つ情報が記載されています。
- 診療日数などに間違いがないか確認しましょう。

### お問い合わせ先

北海道後期高齢者医療広域連合  
〒060-0062 札幌市中央区南2条西14丁目国保会館6階  
電話 011-290-5601

市市民課健康保険係 電話 52-3105  
市財務課賦課係 電話 52-3120

# 平成28年度 各種健康診査を実施します

がん検診、特定健診などの各種健康診査を各地域で実施します。  
 身体の異常を早期に発見するだけでなく、自分の健康状態を知るために、健診を受けましょう!

## 《 お知らせ 》

- 昨年度に今年度の健診予約をされた方で変更がある場合は、6月下旬に送付している「予約内容 変更届」にて市にお知らせください。(本紙折込の申込書は不要です)
- 乳がん検診は、国の指針改正により視触診検査の効果が十分ではなく推奨しないとの見解が示されたため、**乳房レントゲンのみの検査**となります。
- 子宮がん・乳がん検診は、午前中のうちに 特定健診など他の健診と同時に受けることができます。(午後からは、子宮がん・乳がん検診のみの実施になります)

## ★特定健診、後期高齢者健診などの健診

対象者は、①夕張市国民健康保険加入者②後期高齢者医療制度加入者③生活保護受給者です。それ以外の方は、自分の加入する健康保険の事務所に問い合わせください。

健 診 名		検 査 内 容		対 象 者	料 金
特定健診等	特定健診	身体計測、血圧測定、医師診察、尿検査(糖・蛋白)、血液検査(13項目)		40歳以上の夕張市国民健康保険加入者 ※対象者には6月に受診券を送付しています ただし、健康診査を予約している方は問診票と一緒に送付します。	無料
		※追加検査 申込み不要	心電図・眼底	昨年の健診結果から必要と判断された方	無料
	後期高齢者健診	身体計測、血圧測定、医師診察、尿検査(糖・蛋白)、血液検査(11項目)		後期高齢者医療制度加入者	400円
	健康増進法による健診	身体計測、血圧測定、医師診察、尿検査(糖・蛋白)、血液検査(13項目)		40歳以上の生活保護受給者 (平成29年3月31日現在の年齢)	300円

## ★各種がん検診、エキノコックス症検診、肝炎ウイルス検診、骨粗しょう症検診 (健康保険の種類に関係なく受診できます)

子宮がん・乳がん検診の受診間隔は2年に1回で、今年度は**西暦偶数年生まれの方が対象**です。  
 西暦奇数年生まれの方で、無料クーポン券該当者や過去に一度も受診したことのない方、2年以上受診していない方は受診できますので、申込書の通信欄にその旨を記入してください。

検 診 名	検 査 内 容	対 象 者 (健康保険の種類は関係ありません)	料 金		
			課税世帯	非課税世帯又は70歳以上の方又は生活保護受給者	
胃がん検診	胃バリウム検査	30歳以上 (バリウムでアレルギー反応のある方や腸閉塞の既往がある方は受診をお控えください)	2,000円	300円	
肺がん・結核検診	胸部エックス線検査	30歳以上 (特に65歳以上の方は受けましょう)	500円	300円	
	※喀たん検査(細胞診) 申込み不要	胸部エックス線検査受診者で喫煙歴が長く、たんがでる方など	1,300円	300円	
大腸がん検診	便潜血検査	30歳以上	800円	300円	
※エキノコックス症検診	血液検査 申込み不要	小学3年生以上でエキノコックス検査を5年以上受けていない方	1,230円	1,230円	
肝炎ウイルス検診	血液検査	40歳以上で過去に肝炎ウイルス検査を受けたことがない方	700円	300円	
子宮がん検診	子宮頸部細胞診検査	20歳以上の女性 (西暦偶数年生まれ)	1,800円	300円	
乳がん検診	乳房エックス線検査 (マンモグラフィ) *ペースメーカーや豊胸手術をしている方は受けられません	40歳以上の女性 (西暦偶数年生まれ)	40歳代	2,500円	300円
			50歳以上	2,100円	300円
骨粗しょう症検診	超音波による骨密度検査	40歳・45歳・50歳・55歳・60歳・65歳・70歳の女性 (骨粗しょう症で治療中の方を除きます)	500円	300円	

対象者以外で希望する方は、実費負担1,020円で受診できます。71歳以上の方も、実費負担となります。

※喀たん検査、エキノコックス症検診は検診当日の申し込みとなります。

年齢は、平成29年3月31日現在の年齢です



## ★日程と健診種類

健診日程	会場	受付時間	特定健診等	胃がん	肺がん結核	大腸がん	エキノコックス症	肝炎ウイルス	骨粗しょう症	乳がん	子宮がん
8月20日(土)	夕張市役所	午前 6:30~10:00	●	●	●	●	●	●	●	—	—
8月21日(日)	老人福祉会館(若菜)	午前 6:30~10:00	●	●	●	●	●	●	●	—	—
8月22日(月)	紅葉山武道館	午前 6:30~10:00	●	●	●	●	●	●	●	●	●
	紅葉山会館…乳・子宮のみ	午後 1:00~2:30	—	—	—	—	—	—	—	●	●
8月23日(火)	鹿の谷生活館	午前 6:30~10:00	●	●	●	●	●	●	●	●	●
		午後 1:00~2:30	—	—	—	—	—	—	—	●	●
8月24日(水)	市民研修センター(清水沢)	午前 6:30~10:00	●	●	●	●	●	●	●	●	●
		午後 1:00~2:30	—	—	—	—	—	—	—	●	●
9月9日(金)	市民研修センター(清水沢)	午前 6:30~10:00	●	●	●	●	●	●	●	●	●
		午後 1:00~2:30	—	—	—	—	—	—	—	●	●
9月10日(土)	※南清水沢生活館	午前 6:30~10:00	●	●	●	●	●	●	●	—	—
9月11日(日)	農業研修センター(沼ノ沢)	午前 6:30~10:00	●	●	●	●	●	●	●	—	—
9月12日(月)	※南部コミュニティセンター	午前 6:00~8:00	●	●	●	●	●	●	●	—	—
	※楓集会所	午前 10:30~11:30	●	●	●	●	●	●	●	—	—

※印の会場は、都合により使用できない場合、次のように変更となります。

9月10日(土)南清水沢生活館は市民研修センター。9月12日(月)南部コミュニティセンターは南部岳見町集会所。楓集会所は楓生活館。

## ★申込み方法～折込の「健康診査申込書」(緑色)を提出してください

記入した申込書は、自分で封書を組み立て、82円切手を貼り郵送するか、市保健係・南支所・各ふれあいサロン行政窓口へ直接持参ください。

※各ふれあいサロン行政窓口開設日は、月・水・金曜日の午前9時から正午です。

### 申込締切は、7月14日(木)必着です。

### 健康診査申込書 記入例

#### 記入例

8月22日 紅葉山武道館で、「特定健診・胃がん検診・大腸がん検診・肝炎ウイルス検診」を受けたい場合

ふりがな	ゆうばり さくらこ											
氏名	夕張 桜子										男・女	
生年月日	大正 昭和 平成	48年7月10日生								43歳		
住所	夕張市 本町4丁目2番地											
自宅の電話	0123 - 52 - 3106											
日中の連絡先	0123 - 52 - 0638											
保険の種類	国保・後期高齢・生活保護・その他											
道市民税情報の確認をすることを承諾しません												
日程	会場	受付時間	特定健診等	胃がん	肺がん結核	大腸がん	肝炎ウイルス	骨粗しょう症	乳がん	子宮がん		
8月20日(土)	夕張市役所	午前										
8月21日(日)	老人福祉会館(若菜)	午前										
8月22日(月)	紅葉山武道館	午前	○	○		○	○					
	紅葉山会館…乳・子宮のみ	午後										
			実費でも受けたい方は○印を記入して下さい									
						○	○	○	○			

氏名、生年月日、住所、電話番号(自宅と日中の連絡先)を全て記入する  
あてはまる保険の種類に、○印をつける

適正な健診料金を頂くために市民税情報を確認します。

市での確認を承諾する場合は記入不要です

希望する日程の受けたい健診の欄に○印を記入する

各検診の対象外だが、実費負担で希望する場合○印を記入する

★申込みの注意事項

- 専用申込書での申し込みを優先します。  
電話では聞き間違いなどが生じるおそれがあるため、申込書で確認しています。協力をお願いします。申込書は、本紙のほか、市保健係・南支所・各ふれあいサロンに置いています。
- 申込みが早くても、必ずしも早い時間帯になるとは限りません。希望の時間帯がある場合は申込書の通信欄にその旨を記入してください。(希望の時間に添えない場合があります。)
- 託児を希望される方は、申込書の通信欄に☑印を記入してください。(希望の時間に添えない場合があります。)

★申込みされた方への問診票発送は、8月中旬頃の予定です。

**予告!** ★12月にも健診を実施します! 広報ゆうばり11月号で改めて申込のお知らせをします。  
8・9月の健診では都合の合わない方などはぜひご利用下さい。

健診日程	会場	受付時間	特定健診等	胃がん	肺がん結核	大腸がん	エキノコックス症	肝炎ウイルス	骨粗しょう症	乳がん	子宮がん
12月20日(火)	市民研修センター(清水沢)	午前 7:30~11:00	●	●	●	●	●	●	●	—	—

★医療機関で受けられる健診もあります。

来年3月まで健診を受けることができます。各地域で行う健診とは料金が異なります。

《夕張市立診療所》

健診の種類: 特定健診、後期高齢者健診、健康増進法による健診  
⇒申込先 直接診療所へ ☎52-4339  
肺がん結核検診、大腸がん検診、子宮がん検診、エキノコックス症検診、肝炎ウイルス検診  
⇒市保健係へ連絡を ☎52-3106

《岩見沢市立総合病院》今年度から受診できるようになりました。

健診の種類: 乳がん、子宮がん検診⇒市保健係へ連絡を ☎52-3106

問合せ先 市保健係 TEL52-3106

そよがぜ通信

健康ゆうばり21 循環器疾患予防

脳血管疾患や心疾患などのように心臓や血管に起因する病気を循環器疾患といえます。

循環器疾患は、血管の動脈硬化・損傷によって起こり、危険因子は、高血圧、脂質異常、喫煙、糖尿病、メタボリックシンドローム(以下メタボ)です。

高血圧は、他の危険因子と比べ循環器疾患の発症や死亡への影響が大きく、脂質異常症は、特に心臓に血液を送る冠動脈疾患の発症や死亡リスクを高めます。また、メタボは過剰な内臓脂肪の蓄積により、内臓脂肪から分泌される悪玉物質が増え、動脈硬化を進行させます。

循環器疾患の予防は、危険因子を管理することであり、栄養、運動、喫煙、飲酒の生活習慣の改善が最も重要です。生活習慣の改善が必要なかどうかを考える科学的根拠は、健康診査の結果です。健康診査を受診するとともに、どれほどの値であれば治療を開始する必要があるかなど、自分の身体の状態を正しく理解し、段階に応じた予防を図ることが大切です。

現状と目標

◆脳血管疾患・急性心筋梗塞の年齢調整死亡率の減少  
夕張市の高齢化の影響を除いた年齢

調整死亡率は、急性心筋梗塞死亡率が高く、特に男性は全国より約2倍高い状況です。

◆高血圧症、脂質異常症及びメタボ該当者・予備群の減少  
夕張市国保特定健診受診者では、メタボ該当者・予備群の割合及びII度以上高血圧(収縮期160mmHg以上または拡張期100mmHg以上)の割合は、全国より男女ともに高く、LDLコレステロール180mg/dl以上の割合は、男性が高い状況です。循環器疾患のリスクがある人の割合が高いといえます。

◆特定健康診査受診率・特定保健指導の実施率の向上  
全国と比べ、夕張市国保特定健診受診率は低く、特定保健指導実施率は高い状況です。

◆特定健康診査など健康診査受診率の向上  
◆対象者を明確化した保健指導の実施  
◆健康診査結果に基づく市民一人ひとりの自己健康管理の積極的な推進

★8・9月に各地域で健康診査を実施します。ぜひ申込みください。  
保健師 辻 弓香子



# 《夕張市の財政状況》

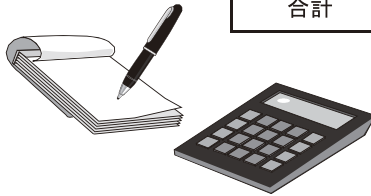
平成27年度各会計の決算見込みをお知らせします。

平成27年度決算は、各会計とも赤字が発生しないことが見込まれます。この結果は、市民の皆様のご理解、さまざまなご協力やご支援によるものであり、黒字額の使い方は、引き続き事業の必要性や緊急性等を十分検討しながら、国・北海道と協議を行い、適切に対応していくこととしています。

## 【一般会計】

歳入		
科目	主な内容	執行済額
市税	市民税・固定資産税など	8億3,767万円
地方交付税	普通交付税・特別交付税など	51億2,032万円
使用料・手数料	公営住宅・共同浴場など施設使用料、ごみ処理などの手数料	5億9,352万円
国・道支出金	特定の事業に対し、国・道から交付される収入	19億 328万円
寄附金・繰入金	寄附金・基金繰入など	12億6,277万円
繰越金	平成26年度剰余金	6億7,861万円
市債	事業を実施する場合の長期借入金	8億 914万円
その他	譲与税、交付金など	6億8,071万円
合計		118億8,602万円

歳出		
科目	主な内容	執行済額
議会費	議会運営費、議員報酬	5,396万円
総務費	戸籍、徴税、一般事務経費、人件費など	19億6,041万円
民生費	社会福祉、児童福祉、生活保護など	22億2,106万円
衛生費	共同浴場、し尿・ごみ処理、病気予防など	8億3,749万円
土木費	道路、公営住宅、公園、除雪など	10億1,450万円
消防費	消防、防災など	3億2,146万円
教育費	学校教育、社会教育など	2億4,991万円
公債費	借入金元利返済	36億7,714万円
その他	農林業費、商工費など	6億7,035万円
合計		110億 628万円



(歳入－歳出) A	8億7,974万円
繰越明許費繰越額 B	1,318万円
実質収支額(A－B)	8億6,656万円

### ◆繰越明許費繰越額とは？

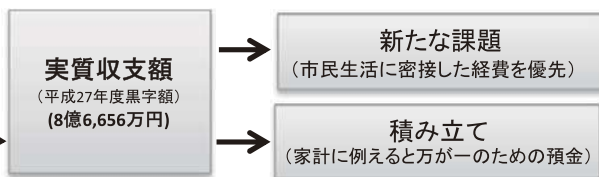
年度内に事業の完了が見込まなかったため、翌年度に予算を繰り越して執行するものです。

### ◆実質収支額とは？

プラスになれば黒字、マイナスになれば赤字ということになります。

今回発生した黒字額(剰余金)は、法令により翌々年度までに黒字額の2分の1以上の額を基金へ積立てることとなり、残りは国・北海道と協議を行いながら、新たに発生した課題に対応するための財源として使い方を検討していくこととなります。

この黒字額は、今後歳入が減った時の備えとして、今は積み立てておき、将来積立額が大きくなれば債務の返済にも充てることができ、財政再生計画期間の短縮にもつなげることができます。したがって剰余金を安易に使うのではなく、引き続き事業の必要性や緊急性等を十分検討しながら対応することとしています。



## 【公債費の残高】

住宅、浴場、集会施設整備	18億5,893万円
土木関係施設整備	3億5,710万円
教育関係施設整備	6億 62万円
観光・産業関係施設整備	9,326万円
福祉施設整備	3,051万円
退職手当	3億8,180万円
下水道施設整備	11億1,298万円
再生振替特例債 ※	258億5,469万円
その他(消防施設など)	76億6,701万円
合計	379億5,690万円

※平成21年度赤字額を長期借入金に移行したものの

○平成27年度末における現在高。水道事業会計を除く

(参考) 平成26年度末現在高 404億9,011万円

増減 ▲25億3,321万円

## 【特別会計】

会計名	歳入	歳出	収支
国民健康保険事業会計	18億1,411万円	18億 103万円	1,308万円
市場事業会計	0万円	0万円	0万円
公共下水道事業会計	2億6,988万円	2億6,988万円	0万円
介護保険事業会計	16億1,004万円	16億1,004万円	0万円
診療所事業会計	1億 680万円	1億 680万円	0万円
後期高齢者医療事業会計	2億3,347万円	2億3,223万円	124万円



(問い合わせ先) 市財政係 TEL52-3122

## 夕張市財政再生計画の変更(平成28年度第2次)と平成28年度補正予算の内容

総務大臣あてに協議を行った「夕張市財政再生計画の変更(平成28年度第2次(6月))」について、総務大臣から同意が得られました。

今回の計画変更による財政再生計画期間の変更はありません。

同意が得られた変更の主な内容を次のとおりお知らせします。

### 財政再生計画の変更内容

#### 歳入

◆個人番号カード関連事務に対して見込まれる国庫支出金の増

計画変更額 2,215千円

◆「幸福の黄色いハンカチ基金」、「財政調整基金」及び「子ども・文化振興基金」からの繰入金

金の増  
計画変更額 35,454千円

◆「幸福の黄色いハンカチ基金」に積み立てるための指定寄附金収入の増

計画変更額 322千円

◆研修旅費等に係る経費に対して見込まれる南空知ふるさと市町村圏組合補助金の増

計画変更額 700千円

◆企業誘致事業及び地域再生整備事業に対して見込まれる南空知産炭地域新産業創造等事業助成

#### 金の増

計画変更額 81,000千円

◆拠点複合施設整備及び地域再生整備事業に対して見込まれる企業版ふるさと納税による企業からの指定寄附金収入の増

計画変更額 64,416千円

#### 歳出

◆市内の産業促進のため、関係する企業との面談を積極的に展開するための経費の増(「南空知産炭地域新産業創造等事業助成金」を充当)

計画変更額 397千円

◆総合戦略の施策展開及び職員能力向上に資する研修を実施するための経費の増(「南空知ふるさと市町村圏組合補助金」を充当)

計画変更額 324千円

◆指定寄附金を「幸福の黄色いハンカチ基金」へ積み立てるための経費の増(「夕張まちづくり寄附金」を充当)

計画変更額 322千円

◆「幸福の黄色いハンカチ基金」からの繰入を活用し、指定寄附に基づき、特定団体への助成を実施するための経費の増(「幸福の黄色いハンカチ基金」からの繰入金を充当)

計画変更額 611千円

◆コンパクトシティを推進する

にあたり、民間賃貸住宅の建設促進を図るため、売却予定地を整備するための経費の増(「幸福の黄色いハンカチ基金」からの繰入金を充当)

計画変更額 21,300千円

◆夕張市まちづくりマスタープランにおいて都市拠点として位置づけられている南清水沢地区に交通結節点や子育て支援機能、研修施設等を有する複合施設を整備するための経費の増(「南空知産炭地域新産業創造等事業助成金」及び「企業版ふるさと納税」を充当)

計画変更額 11,879千円

◆市の地域活性化施策として位置づけているCBM(炭層メタングス)の活用について、試掘を行うための経費の増(「企業版ふるさと納税」を充当)

計画変更額 132,537千円

◆個人番号カードの交付に關し、カード作成に係る業務を地方公共団体情報システム機構に委任する経費の増(国庫支出金を充当)

計画変更額 2,215千円

◆富野じん芥理立処分地施設の故障した水中ポンプを交換するための経費の増

計画変更額 270千円

◆救急救命士養成について、南

空知ふるさと市町村圏組合補助金の充当が見込まれることから、財源振替を行う経費

計画変更額 0千円(財源振替)

◆民有地に設置している現在未使用の消火栓を撤去する経費の増

計画変更額 194千円

◆現在委嘱している外国語指導助手が任期満了後に帰国することとなったため、新規に指導助手を委嘱する経費の増

計画変更額 807千円

◆学校法人北邦学園からの指定寄附を受け、「広島の平和記念式典」に市内中学生を派遣する経費の増(「幸福の黄色いハンカチ基金」からの繰入金を充当)

計画変更額 400千円

◆中学校での通級指導教室の設置が決定されたことから、必要教材を整備するための経費の増

計画変更額 372千円

◆石炭博物館の照明用ランプの交換及び誘導案内看板等の設置に要する経費の増(「子ども・文化振興基金」からの繰入金を充当)

計画変更額 100千円

◆石炭博物館の機能再生や博物館を核としたコミュニティの形成及び人材育成に資するため、

「夕張市石炭博物館再生プロジェクト実行委員会」の事業実施に対し補助を行う経費の増(「子ども・文化振興基金」からの繰入金を充当)

計画変更額 4,931千円

◆年度当初に多額の予備費を執行する必要があったことから、不測の事態に備えるための経費の増

計画変更額 7,448千円

### 予算の補正を行った 会計と補正予算額

平成28年6月に総務大臣の同意が得られた「夕張市財政再生計画の変更」に基づき、一般会計の予算の補正を行いました。

補正前の予算額 11,099,916千円

6月の補正予算額 184,107千円

補正後の予算額 11,284,023千円

問合せ先 市財政係

☎52-3122



国民年金保険料の納付について

保険料を納めていないと、将来の年金や障害年金・遺族年金を受け取れない場合があります。もしもの時に後悔しないよう納期内に納めましょう。

納付が困難な方は保険料の免除・納付猶予の制度があります。

7月1日より、平成28年7月から平成29年6月分の免除申請を受け付けますので、市市民係または南支所で手続きを行ってください。（以前に継続免除の認定を受けている方は手続き不要です。）

申請に必要な物 年金手帳、印鑑。失業した方は、離職票または雇用保険受給資格者証。

平成26年4月から、申請時点の2年1カ月前までさかのぼって申請ができるようになりました。この期間の免除も希望する方は、それぞれ手続きが必要です。

問合せ先 市市民係

☎52-3104

国民健康保険について

◆国民健康保険は、病気やけがをしたときに安心して医療を受けられるよう、被保険者が保険

料を出し合い、皆さんで助け合う制度です。平成28年度の保険料率は昨年同様に据え置き、保険料の賦課限度額と軽減判定の所得基準額は、国民健康保険法の制度改正により変更します。

7月中旬に保険料などについてのお知らせを送付します。で、保険料の内訳、納付方法、制度改正による変更点などの確認をお願いします。年度途中から年金天引きに該当する世帯は、天引きが始まるまで納付書などで納付してください。

40歳から64歳の方がいる世帯には、介護保険料を含めた金額の通知書を送付します。65歳になる方の介護保険料は、誕生日の月の前月（誕生日が1日の方は前々月）までの分を、75歳になる方の保険料は、誕生日の月の前月までの分をそれぞれ月割計算しています。加入・脱退、所得の変動などで保険料が変わる場合はお知らせします。

◆高齢受給者証について

70歳から74歳の国民健康保険加入者に交付している「国民健康保険高齢受給者証」の有効期限は7月31日です。8月1日から適用になる高齢受給者証は7月下旬に送付します。

◆限度額適用認定証について

高額な外来診療や入院時に使用する「国民健康保険限度額適用認定証」の有効期限は7月31日です。8月1日以降に限度額適用認定証が必要な方は、再度申請が必要です。

◆引越や転職をした方へ

転出や社会保険加入などで、国民健康保険の資格がなくなつた後に国民健康保険証を使って診療を受けてしまうと、医療費を返還していただくこととなりますので、届出と保険証の返却をお願いします。

問合せ先 市健康保険係

☎52-3105

旧産炭地域ことも交流 事業参加者募集

新しいヒュッテに泊まつて夕張岳の大自然の中で思いっきり遊び体験学習をします。参加費無料（成人のみは1,000円）

◆高齢受給者証について

24日午後3時 集合場所 夕張岳ヒュッテ ところ 夕張岳とヒュッテ周辺 内容 初日 やま習字、コースターづくり、山の先生のお話 2日目 体験学習登山、流しソープメンほか

対象 どなたでも参加できま

す（小学生以下は保護者同伴）持ち物 登山・宿泊に必要なもの

定員 30人程度 申込期限 7月13日 申込・問合せ先

ユウパリコザクラの会事務局

☎52-3306

教育係からのお知らせ

◆保育園児の作品展

「みんなと一緒に準備体操」市内の保育園4・5歳児の元気な作品を展示します。観覧無料。

とき 7月1日～20日（日曜休館）午前9時～午後6時

◆ふれあい移動どうぶつえん

ウサギやヤギ、モルモットなどかわいい動物たちがやっつきます。

とき 7月24日 午前11時～午後3時

ところ 清水沢プール裏

◆原田青琴先生の書

昨年12月に逝去された書家原田青琴（俊子）さんを偲び、残された作品を展示します。観覧無料。

とき 7月13日～8月16日 午前8時45分～午後5時30分

ところ ふるさとギャラリー「あずましい」市役所2階 ◆石炭博物館営業のお知らせ 石炭博物館を個人のお客様に開館します。

※模擬坑道は改修工事のため、見学できません。

期間 7月16日～8月28日 9月17日～9月25日

料金 中学生以上300円 小学生・シニア（60歳以上）・障がい者 100円

幼児 無料 ※市外料金は別になります。団体での見学についてはお問い合わせください。

問合せ先 市教育係

☎52-3166

トレーニング器具 お譲りします

文化スポーツセンタートレーニング室の改修工事により、不用となった器具を譲渡します。

条件は、市内施設を活用する非営利の団体とし、指定日までに申請者側で移設を完了し、使用後の廃棄処分も申請者が責任をもつて行ってください。詳細は問い合わせください。

申込期限 7月13日

問合せ先 市教育課

☎52-3168

## 「夕張文化」をご存知ですか？



夕張市文化協会が年に一度発行している文芸誌で、今年3月に第61号が出されました。文化協会に加盟する団体の活動紹介のほか、懐かしい写真や文章で夕張の歴史を記録しています。在庫があるもの(比較的最近のもの)については、一冊200円で販売していますので、興味のある方はご連絡ください。図書コーナーや市教育委員会事務局で一部閲覧もできます。

問合せ 夕張市文化協会事務局 ☎59-5038

がん検診無料クーポン券・  
肝炎ウイルス検診  
無料受診券について

がん検診と肝炎ウイルス検診  
の受診促進を目的とし、無料で

受けられるがん検診無料クーポン券・肝炎ウイルス検診無料受診券を、対象の方に送付します。

無料クーポン券・無料受診券は市が地域で実施する住民検診

または市が指定する医療機関などで使用できます。  
使用期限 平成29年3月31日  
対象

◆子宮頸がん検診  
平成27年4月2日から平成28

年4月1日までに20歳になった女性

### ◆乳がん検診

平成27年4月2日から平成28年4月1日までに40歳になった女性

### ◆肝炎ウイルス検診

平成27年4月2日から平成28年4月1日までに、40歳、45歳、50歳、55歳、60歳、65歳、70歳になった方で、過去に肝炎ウイルス検診を受診していない方

※平成28年4月20日現在の市民の方を対象に送付していますので、平成28年4月21日以降に市に転入して、対象となる方は市保健係に連絡してください。  
問合せ先 市保健係  
☎52-3106

### 上下水道料金の

### 軽減制度について

次のいずれかに該当する方は、水道料金が軽減される場合がありますので、市上下水道課まで問合せください。

- ◆生活保護法による被保護世帯
- ◆世帯主が身体障害者手帳(1・2級)の交付を受けた方、または知的障害者の療育手帳(A判定)を受けた方、または精神障害者(1・2級)の判

定を受けた方で、市民税が非課税または均等割課税だけの世帯

◆ひとり親家庭で、教育課の母子(寡婦)世帯原簿などに登録され、市民税が非課税または均等割課税だけの世帯

◆要介護度4または5の認定を受けた67歳以上の高齢者を、自宅で日常生活の介護をしている世帯

◆満70歳以上の単身世帯、または満70歳以上の方がいる世帯で、同居する親族が65歳以上の方々のみで構成されている世帯で、市民税が非課税の世帯

問合せ先  
水道料金、引越手続など お客様センター窓口(市役所1階市上下水道課隣) ゆうばり麗水株式会社 ☎53-2011  
その他 市上下水道課 ☎52-3152

### 夏のおはなし会

絵本やエプロンシアター、工作遊びもあるよ!

とき 7月27日 午前11時〜

正午

ところ 保健福祉センター2階  
申込・問合せ先

図書コーナー ☎56-6601

幸福の黄色いハンカチ基金

『幸福の黄色いハンカチ基金』は、平成19年度から施行された夕張まちづくり寄附条例に基づき、全国から寄せられた寄附金を運用管理するために設置された基金です。

寄附の受け入れについて

平成27年度の本基金への寄附総額は、2億7百13万2千44円であり、全額を『幸福の黄色いハンカチ基金』に積み立てました。

本条例における寄附の特徴は、寄附者が寄附金の使い道を指定できることです。平成27年度の寄附金総額を、寄附者が指定した使い道の分野ごとにまとめると、次のようになります。

- ①夕張市の地域再生及び住民福祉の増進に必要な事業  
137,366,644円
- ②高齢者や障がい者等の生活支援活動、住民の健康保持等に関する活動及び住民自治活動の維持に関する事業  
10,798,000円
- ③子どもたちの健全な育成に関する事業  
33,765,000円
- ④市民の文化・スポーツ活動の推進に関する事業

1,144,000円  
⑤歴史的に貴重な炭鉱遺産の伝承及び保全に関する事業  
3,223,500円

⑥映画ロケセット施設の保全に関する事業  
1,867,000円

⑦市民による映画祭の開催に関する事業  
1,266,500円

⑧特定団体・特定事業を指定したものの  
17,700,600円

基金の処分について

また平成27年度においては、次の事業を行うために『幸福の黄色いハンカチ基金』から取り崩しを行いました。

- ①幸福の黄色いハンカチ基金助成事業分として  
5,693,746円
- ②市民団体への助成以外の事業に活用した分として  
58,013,857円
- ③寄附者が特に指定した団体への助成分として  
11,389,200円
- ④寄附者が特に指定した事業への活用分として  
15,860,860円

基金の残額について

平成19年度から平成26年度実施分とあわせると、平成27年度

末の『幸福の黄色いハンカチ基金』の残金(利子による積立分を含む)は、310,845,730円となります。  
※詳しい内容は夕張市ホームページにて掲載しております。

「年金生活者等支援臨時福祉給付金(高齢者向け)」の申請は8月9日まで

◆申請はお済みですか？

「年金生活者等支援臨時福祉給付金(高齢者向け)」を受給するためには申請が必要です。

支給対象となる可能性のある世帯には、4月下旬に申請書類を送付していますので、同封の案内文を確認のうえ、申請書に必要事項を記入し、必要書類を添えて、返信用封筒で返送するか、市受付窓口(本庁舎または南支所)に提出してください。

受付期限 8月9日  
※申請書に記入漏れや添付書類の不足などがありますと、支給が遅くなる場合がありますので、提出前に確認してください。

※申請期限を過ぎると、申請を辞退したものとみなされますので、早めに申請してください。  
※申請書が届いた方でも、支給対象にならない場合があります

ので、ご了承ください。  
※「給付金の対象になると思うが、申請書類が届かない」などの場合は、問合せ先へ連絡してください。支給要件など、詳しくは広報ゆうばり5月号またはホームページをご覧ください。

◆申請を済ませた方へ  
市では、申請された内容を審査し、結果について後日郵送でお知らせします。  
※支給決定がされる前に亡くなった場合は、支給の対象にはなりません。

◆受取方法  
口座振込の場合  
6月下旬以降順次、申請書記載された指定口座に入金する予定です。

現金支給の場合  
7月中旬以降順次、あらかじめ市が指定した日時と場所(平日、本庁舎または南支所のみ)で支給する予定です。

※現金支給は、手続き上、口座振込より遅くなります。  
◆振り込め詐欺や個人情報の詐取に注意!  
申請内容に不明な点があった場合、市から問い合わせを行うこともありますが、ATM(現金自動預払機)の操作をお願いすることや、支給のための手数料

料などの振込を求めることは、絶対ありません。  
もし、不審な電話がかかってきた場合は、すぐに市の担当、または警察に連絡してください。

問合せ先 市生活福祉係(市役所2階9番窓口)  
☎52-1059

特定医療費受給者証、特定疾患医療受給者証、ウィルス性肝炎進行防止対策・橋本病重症患者対策医療受給者証、ウィルス性肝炎進行防止対策医療受給者証更新申請

とき 7月25日 午前10時〜午後3時  
ところ 市役所2階ロビー  
手続方法 保健所から送付された関係書類に必要事項を記入のうえ、提出してください。  
その他 7月から9月の期間は、岩見沢保健所と岩見沢保健所由仁支所で受け付けを行っていますので、受給者証の有効期間内に手続きを済ませてください。  
問合せ先  
岩見沢保健所健康推進課保健係  
☎0126-20-0115

ゆるっとゆうばり  
ランランラン

夕張市では夕張市体育協会、地域おこし協力隊と連携し、誰でも気軽に参加できる総合型地域スポーツクラブの設立に向けて準備を進めています。

まずは定期的にみんなで集まって練習を継続していくことを目的としてランニングを実施します。事前の申し込みは不要です。詳細はお問い合わせください。参加無料。

とき 第1回 7月4日

第2回 7月11日

ともに18時30分から

ところ ゆうばり文化スポーツ

センター駐車場

対象 18歳以上

問合せ先 夕張市体育協会

☎57-7455

市営・道営住宅  
入居者随時募集

市では緊急に入居する必要がある住宅困窮者に対応するため、過去に申し込み受け付けを行った住宅のうち、入居者が決まらなかった住宅について、随時募集を受け付けています。

入居資格 政令で定める収入の基準を満たす方、地方税を滞納していない方、住宅に困ってい

る方など。

既に市・道営住宅に入居している方で、風呂がない方や世帯構成が増減した方など特別な事情のあり、住替えの条件を満たす方。

申込方法 本人が市役所3階建築住宅係に、関係書類（申込用紙、印鑑、入居者全員分の収入が分かるもの）をお持ちください。随時募集住宅は、先着順での受け付けとなりますので、申し込み状況により変動があります。

問合せ先 市建築住宅係

☎52-3119

戦後海外から引き揚げて  
来られた方々へ

税関では戦後、海外から引き揚げて来た方々からお預かりした約86万円の次のような未返還の保管証券類をお返ししています。

返還の請求は本人だけでなく家族の方でも構いません。「もしかしたら家にも…」とお気づきの方は、最寄りの税関までお問い合わせください。

●終戦後、海外から引き揚げて来た方々が、上陸地の税関・海運局に預けた通貨・証券  
●帰国前に樺太（真岡、大泊、

豊栄、留多加など）、満州（瀋陽、吉林、撫順、鞍山など）にあつた在外公館、日本人自治会に預けた通貨・証券などのうち

日本に返還されたもの。  
問合せ先 函館税関監視部統括監視官部門  
☎0138-404244

募集枠	種別	地区	住棟	間取	階情報	戸数
一般住宅 住宅に困っている方対象	改良	本町	栄	3LDK	1・6・7階(Ⅰ)	3
	改良	末広	恵1	2LDK	5階(Ⅰ)	1
	改良	末広	恵4	3LDK	3階(Ⅰ)	1
	改良	末広	翔1	3LDK	3階	1
	改良	鹿の谷	曙	2LDK	3階	1
	公営	常盤	誉	3LDK	4階	1
	公営	平和	夢1	2LDK	1階	1
	公営	平和	夢3	3LDK	1階	1
	公営	南清水沢	H47-1	3DK	1階	1
	公営	紅葉山	63紅葉	2LDK	3階	1
みなし特定公共賃貸住宅 中堅所得者対象	公営	平和	K61-2	2LDK	4階	1
	公営	平和	夢3	3LDK	4階	1

※階情報に(Ⅰ)が付いているものは、エレベータ付の住宅です。

高校生夕張キャンパス  
2016開催

夕張市では、北海道と東京都の高校生たちの健全育成を目的に、平成24年度から「高校生夕張キャンパス」を実施しています。今年も、7月25日から28日の4日間で「夕張メロンなど農産物の流通体験と現地交流活動」、8月には高校男子野球、高校男子バスケットボールといったスポーツ活動を実施し、高校生の育成と交流を図ります。

問合せ先 高校生夕張キャンパス実行委員会事務局  
☎52-3170

借金・金融一般無料相談会

北海道財務局の専門相談員が「借金の悩み」「金融問題」を親身になってお聴きし、あなたに合った解決方法を提案します。ぜひ、お気軽にご利用ください。予約不要。

とき 7月19日(火)  
午後1時30分～午後3時30分  
ところ 空知総合振興局4階講堂  
問合せ・受付 北海道財務局相談員直通  
☎011-807-5144



介護予防に係る事業  
(介護保険)のお知らせ

介護保険の地域支援事業として、新たに2事業を行います。

○地域リハビリテーション活動支援事業

作業療法士などのリハビリテーション専門職を派遣し、介護予防に係る助言指導などを行います。

対象 65歳以上の方たちの集まり

費用など 参加者の費用負担はありません。

※事前に調整が必要ですので、詳細はお問い合わせください。

申込・問合せ先 市包括支援係 ☎52-3107

○地域介護予防活動支援事業

介護予防に係る事業を自主的に行う団体(老人クラブなど)に対し、その事業費について補助を行います。

対象など 65歳以上の方を対象とした次の事業

①介護予防に資する運動・体力づくりの事業

②認知症の予防に資する事業

③その他、介護予防に資する事業

補助額 単位団体25、000円以内(全市的な連合会等は

100、000円以内)。

※事前に協議が必要ですので、詳細はお問い合わせください。

申込・問合せ先

市介護保険係 ☎52-3164

7月11日から20日は  
夏の交通安全運動

セーフティコールゆうばり  
とき 7月13日 午後1時30分

ところ 清水沢駅前公園

観光や夏型レジャーなどに伴う事故防止・オートバイによる事故防止や飲酒運転根絶を図るため夏の交通安全運動を推進します。

交通安全をみんなで守るため、終了後、国道交差点に移動して、街頭啓発運動も実施します。

問合せ先 交通安全対策本部事務局(南支所) ☎59-6111



「ユースエール認定企業」  
募集中

若者の採用・育成に積極的で若者の雇用の状況などが優良な中小企業を厚生労働大臣が認定し、ハローワーク等が積極的に企業のPRをするほか、関係助成金の加算や低利での融資を受けられるなどのメリットがあります。認定基準を満たしていませんものの、若者の採用・育成に積極的な中小企業には、ハローワークが積極的にマッチング支援を行う「若者応援宣言企業」という制度もあります。

詳しくはお問い合わせください。

問合せ先 ハローワーク夕張 ☎52-4411

野生大麻・不正けし  
撲滅運動

近年、高校生や大学生など若年者による大麻の不法所持や販売、大麻の種子から大麻を不正に栽培する事例などが報告され、薬物乱用の拡大が深刻な状況となっております。けしの仲間には、麻薬成分を含むため栽培が禁止されているものがありますが、誤って庭先などに植えられる事例があります。

道では、6月1日から9月30日までの4か月間を「野生大麻・けし撲滅運動」の実施期間と定め、野生大麻の発見や除去に努めるとともに、不正けし栽培の防止を図っています。

大麻やけしを見つけたら、ご連絡ください。

問合せ先 北海道岩見沢保健所  
地域医療薬味係  
☎0126-20-0102



市民健康講座  
NO梗塞NOリターン

7月に実施する巡回脳検診で、診察を担当する医師による、脳梗塞の再発予防や後遺症対策などについて講演を行います。事前にお電話でお申し込み

ください。参加無料。

とき 7月20日午後3時

ところ 市民研修センター

申込・問合せ先 市保健係 ☎52-3106

簡単管理 全額非課税 掛金助成  
退職金は、国の制度を賢く活用

中退共  
小企業 職金 済制度

「中退共」で検索!

http://chutaikyo.taisyokukin.go.jp/  
(独)勤労者退職金共済機構  
中小企業退職金共済事業本部  
TEL (03) 6907-1234

リンデンコール創立  
70周年記念演奏会

とき 7月30日午後2時30分

開演 ところ ゆうばりホテルシュエ

パロ 入場は無料

問合せ先 川村 ☎52-3370

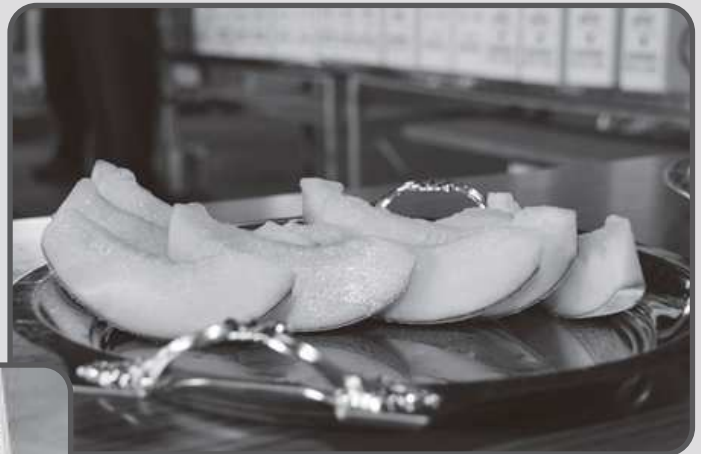




# まちがど スケッチ

## 資源物回収

6月5日、夕張中学校の先生、PTA、生徒らが資源物回収を行いました。資源物を回収して分別し、トラックに詰め込みました。資源物回収で得た資金は、教育活動資金として使われます。



## 夕張メロン初競り

秀品2玉が史上最高額の300万円で競り落とされました。地理的表示保護制度に選ばれた夕張メロンは、今年からGIマークの入った箱で、皆さんのお手元に届けられます。



## ゆうばり小学校大運動会

6月5日、ゆうばり小学校グラウンドにて運動会が行われました。みんな、いいところを見せようと頑張りました。



## 夕張中学校スポーツ大会 夕張中学校

毎年クラス対抗でリレーや綱引き、大縄跳びなどが行われるスポーツ大会。上級生が勝つとは限りません!



こどものへや



原 綾音ちゃん  
あやね  
平成25年1月1日生まれ

若菜 父・直樹さん 母・律子さん

このコーナーに掲載する乳幼児(小学校入学まで)の写真をお待ちしています。

●送り先 市総務係 ☎52-3170

自衛官募集

- ◆航空学生(男女)  
対象年齢 21歳未満
- ◆自衛官候補生(男女)、一般曹候補生(男女)  
対象年齢 18歳以上27歳未満  
受付 8月1日～9月8日
- ※自衛官候補生(男子)のみ通年募集
- ◆予備自衛官補(男女)  
受付 7月1日～9月16日
- 対象者 一般 18歳以上34歳未満の者  
18歳以上で国家資格など

を有する者(資格により53歳以上55歳未満のもの)  
※詳しくは問合せください。

問合せ先 自衛隊札幌地方協力本部恵庭地域事務所  
☎0123-34-5438

夕高祭開催

7月9日 仮装パレード  
とき 正午～午後2時  
夕張高校をスタートして清水沢駅横のイベント広場まで往復。  
イベント広場では各クラスがパフォーマンスを披露します。

7月10日 一般公開  
とき 午前8時45分～午後2時30分  
ところ 夕張高校  
※PTAによる焼き鳥などの販売も予定しています。  
※雨天時、仮装パレードは中止となります。  
問合せ先 夕張高校  
☎59-7110



道警ふれあいコンサート  
in夕張

この夏、道警が誇る音楽隊とカラーガード隊が、夕張にやってきました！迫力あるドリル演奏をお楽しみください！

白バイ、パトカーの展示、自転車シミュレーター、道警北斗号によるドライブシミュレーター体験なども行います。

大人も子供も楽しめる内容となっておりますので、ぜひお越しください！

第24回 参議院議員通常選挙

投票 7月10日(日) 午前7時～午後8時  
開票 7月10日(日) 午後9時15分  
投票所 入場券記載の投票所  
開票場所 ゆうばり文化スポーツセンター

◆期日前投票 7月9日(土)まで

◆期日前投票所

- 市役所4階第3会議室 午前8時30分～午後8時
- 清水沢地区公民館1階 午前9時～午後8時

問合せ先 選挙管理委員会事務局(市役所4階) ☎52-3142

お詫びと訂正

広報6月号の「こどものへや」で、村井寛太ちゃんのお父さんの名前に誤りがありました。訂正してお詫びします。

誤 啓祐 正 啓佑

平成28年6月1日 現在

人口 8,982人(-32人)  
男 4,146人(-19人)  
女 4,836人(-13人)

世帯数 5,198世帯(-12世帯)  
( )は前月比

※住民基本台帳法の改正に伴い、外国人住民が含まれています。

次号、広報ゆうばり8月号は8月1日に配布いたします。